

NORMATIVA DE PRÀCTIQUES



NORMATIVA DEL PRÀCTICUM



**Equip de Coordinació de la Titulació de Grau en Infermeria
Escola Universitària d'Infermeria Gimbernat**

NORMATIVA DEL PRÀCTICUM



INDEX

	Pàgina
1. Introducció _____	4
2. Normativa pràctiques externes _____	9
3. Vacunació i profilaxi prèvia _____	12
4. Protocol d'actuació davant incidents/Accidents _____	13
5. Annexes _____	16
5.1 Annex 1: Control d'assistència _____	18
5.2 Annex 2: Notificació de no vacunació _____	19

NORMATIVA DEL PRÀCTICUM



1. Introducció

El Pràcticum és una matèria que té associades diferents assignatures obligatòries que es desenvolupen al llarg dels quatre cursos en la titulació de Grau en Infermeria. Els objectius d'aquestes assignatures son aplicar els coneixements i les metodologies infermeres, així com desenvolupar habilitats pràctiques i competències actitudinals en un entorn professional real. Al llarg dels quatre cursos acadèmics l'estudiant realitzarà diferents períodes de docència pràctica, tant a la mateixa Escola, amb el Programa de Pràctiques de Simulació (PPS), com en centres col·laboradors externs.

El Programa de Pràctiques de Simulació és el primer contacte dels estudiants, amb els procediments i tècniques que realitzaran al llarg de les seves pràctiques externes; en aquest sentit, l'estudiant afronta una situació d'aprenentatge complexa on ha d'integrar els coneixements teòrics adquirits en l'exercici d'unes habilitats específiques, a més de desenvolupar actituds que el capacitin per incorporar-se i completar amb èxit les pràctiques externes.

Les pràctiques externes es realitzen en entorns hospitalaris, en l'àmbit comunitari i en àmbits emergents de la pràctica infermera; aquests entorns van augmentant en complexitat a mesura que l'estudiant va avançant en els seus estudis de grau; des del primer curs on el contacte inicial de l'estudiant és amb pacients amb malalties de baixa complexitat, fins a tercer i quart curs on l'estudiant realitza les pràctiques en unitats assistencials atenent a pacients en situació crítica, o en àmbits emergents d'infermeria.

NORMATIVA DEL PRÀCTICUM



A l'Escola d'Infermeria Gimbernat les assignatures del Pràcticum queden distribuïdes de la següent manera:

Primer curs

Pràcticum Introductori. És una assignatura de 9 ECTS, que permet a l'estudiant iniciar la seva experiència en l'entorn assistencial. L'assignatura té dues parts diferenciades: el Programa de Pràctiques de Simulació (PPS I) on l'estudiant practica en entorns simulats, els procediments bàsics que el prepara per les seves pràctiques en un entorn real, i una segona part, les pràctiques externes en unitats assistencials de pacients amb malalties de baixa complexitat.

Segon curs.

Pràcticum Avançat I. És una assignatura de 6 ECTS, on es treballa la realització de procediments i tècniques infermeres de complexitat mitjana en aules de simulació (PPS II). L'objectiu es desenvolupar coneixements, habilitats i actituds que preparin a l'estudiant per la realització de les pràctiques externes hospitalàries.

Pràcticum Avançat II. És una assignatura de 6 ECTS. Es realitzarà en l'entorn hospitalari amb l'objectiu que l'estudiant desenvolupi les competències treballades durant el segon curs de Grau; les pràctiques es realitzen en unitats assistencials amb malalts aguts amb problemes de salut prevalents.

NORMATIVA DEL PRÀCTICUM



Tercer curs

Pràcticum Avançat III. És una assignatura de 9 ECTS. Els estudiants realitzaran les pràctiques en Centres de Salut d'Atenció Primària i en Unitats d'Atenció Comunitària . L'objectiu és que els estudiants posin a la pràctica els coneixements, habilitats i actitud en l'àmbit d'Atenció Primària i Comunitària.

Pràcticum Avançat IV. És una assignatura obligatòria de 9 ECTS. L'estudiant realitza les pràctiques en unitats assistencials de malalts aguts amb problemes de salut prevalents. Això permet desenvolupar les capacitats adquirides en un entorn real, adequat a les competències d'un estudiant de tercer curs.

Pràcticum Especialitzat I. És una assignatura de 9 ECTS. Consta de dues parts: un Programa de Pràctiques de Simulació en l'àmbit Materno-Infantil (PPS III), i un període de pràctiques clíniques en l'àmbit hospitalari en unitats assistencials específiques d'atenció a la dona, infància i adolescència. Es busca que l'estudiant integri i consolidi els coneixements adquirits en l'assignatura de Cures d'Infermeria a la dona, infància i adolescència i altres matèries de tercer curs.

Pràcticum Especialitzat II. Assignatura obligatòria de 12 ECTS. L'estudiant pot realitzar les estades pràctiques tant en Centres Sociosanitaris i/o Geriàtrics, com en serveis d'hospitalització de pacients amb patologia mental. L'objectiu és que l'estudiant posi en marxa les competències adients per tenir cura en entorns assistencials específics a pacients geriàtrics o a usuaris amb patologies mentals.

NORMATIVA DEL PRÀCTICUM



Quart curs

Pràcticum Especialitzat III. És una assignatura obligatòria de 9 ECTS. L'objectiu és que l'estudiant desenvolupi el seu procés d'aprenentatge en diferents àmbits emergents d'actuació infermera i seguint les línies d'actuació proposades en el Pla de Salut de Catalunya. L'estudiant ha d'integrar en la seva pràctica professional els coneixements, habilitats i actituds d'acord amb la complexitat de les assignatures cursades.

Pràcticum Especialitzat IV. Assignatura obligatòria de 12 ECTS. En aquest Pràcticum es treballen els continguts relacionats amb les cures integrals a la persona adulta en situacions complexes d'alteració de la salut, com l'atenció urgent o cures en unitats especialitzades. L'assignatura té dues parts diferenciades: una primera part, que és un Programa de Pràctiques de Simulació (PPS IV) en un entorn d'alta simulació en el Centre d'educació mèdica basada en la simulació (CEMBS) del Consorci Hospitalari Parc Taulí, on l'estudiant desenvolupa els procediments d'infermeria en l'atenció a una persona en situació crítica, urgent i en procés quirúrgic; una segona part on l'estudiant realitza pràctiques externes en unitats d'urgències, de cures intensives, àmbit quirúrgic, etc.

NORMATIVA DEL PRÀCTICUM



Pràctiques Externes I.

L'assignatura de Pràctiques Externes I és una assignatura obligatòria de 12 crèdits que pertany a la matèria de Pràctiques Externes que es desenvolupa durant sis setmanes del segon semestre del quart curs de Grau, amb un total de 210 hores presencials. L'estudiant desenvolupa el seu procés d'aprenentatge en diferents àmbits emergents d'actuació infermera segons l'itinerari cursat, des d'àmbits d'innovació i gestió de la diversitat a àmbits emergents i/o especialitzats de la pràctica infermera. L'estudiant haurà de demostrar les seves capacitats en entorns reals que inclouen des de l'atenció a la diversitat, l'àmbit de la cooperació i solidaritat i entorns emergents en la pràctica infermera.

Pràctiques Externes II.

L'assignatura de Pràctiques Externes II és una assignatura obligatòria de 12 crèdits que pertany a la matèria de Pràctiques Externes que es desenvolupa durant sis setmanes del segon semestre del quart curs de Grau, amb un total de 210 hores presencials. L'assignatura pretén que l'estudiant desenvolupi el seu procés d'aprenentatge en diferents àmbits emergents d'actuació infermera segons l'itinerari cursat, des d'àmbits D'actuació en Innovació i TIC,s a àmbits emergents i/o especialitzats de la pràctica infermera. L'estudiant haurà de demostrar les seves capacitats en entorns reals que inclouen des de la gestió de la qualitat, l'aplicabilitat de les TIC'S a l'àmbit de la salut, a la pràctica en entorns emergents i/o especialitzats en la pràctica infermera.

Seguidament es presenta la normativa que l'Equip de Coordinació de Grau de l'Escola Universitària d'Infermeria Gimbernat (EUIG), ha elaborat per a la matèria del Pràcticum amb la finalitat d'informar als seus estudiants sobre les directrius a seguir al llarg de les seves pràctiques en centres externs i que són d'obligat compliment.



2. Normativa de Pràctiques

Procés de sol·licitud i adjudicació de places als estudiants

Per a la sol·licitud i adjudicació de places, es segueix un calendari preestablert, tenint en compte les necessitats específiques dels estudiants. Unes setmanes abans de l'inici del període pràctic, es posa a l'abast dels estudiants els llistats dels centres de pràctiques externes i els horaris dels diferents torns, així com els documents de sol·licitud on els estudiants han de posar, per ordre de preferència, els centres on volen realitzar les seves pràctiques. Aquest llistat es recull al cap de una setmana; en base a aquestes sol·licituds els professors coordinadors de Pràctiques fan la repartició de les places; en aquesta adjudicació, es respectarà sempre i de manera prioritària l'assignació del torn de practiques sol·licitat, als estudiants que presentin un contracte de treball actualitzat i certificació de la seva activitat laboral; la resta d'estudiants si tenen activitats per la tarda i els hi coincideix amb algun període de pràctiques, hauran de realitzar canvis amb els seus companys. Un cop elaborats els llistats finals amb els torns i centres adjudicats, la informació es farà pública, i es comunicarà als estudiants que disposen de tres dies per fer-se canvis entre ells si així ho creuen convenient. Un cop es recullen els llistats definitius es publiquen de nou i s'envien als centres corresponents.

Tot aquest procés s'explica als estudiants en una sessió informativa prèvia que es realitza abans de l'inici del Pràcticum.

La EUIG pretén facilitar la incorporació dels nostres estudiants en els centres receptors de pràctiques i propiciar unes estades satisfactòries tant des del punt de vista professional com humà, per tant totes les directrius que es descriuen tenen la finalitat d'orientar a l'estudiant i a la infermera responsable durant la seva estada en el centre. A la present normativa s'hauran d'afegir aquelles directrius que cada centre exigeixi al seu personal en formació:

1. L'estudiant haurà de complir l'horari establert i realitzar el 100% de l'assistència; per verificar l'assistència, haurà de signar cada dia en el *Full d'assistència a les pràctiques* (veure document annex 1), full que haurà de lliurar al professor tutor de

NORMATIVA DEL PRÀCTICUM



pràctiques el últim dia de les pràctiques. En el cas de tenir algun problema de salut o d'altre caire que justifiqui la falta d'assistència, ho 'haurà de comunicar al professor tutor de pràctiques i a la infermera referent. Caldrà que presenti, el més aviat possible, el corresponent justificant oficial acreditatiu d'aquesta incidència.

2. Els horaris establerts per a la realització de les pràctiques en els centres col·laboradors són de 07.00 h a 14.00 h (torn matí) o de 14.00 h a 21.00 h (torn tarda), excepte en aquells centres que, per la dinàmica interna dels seus serveis, requereixin un horari diferent. Els estudiants que tinguin algun tipus de dificultat per adaptar-se als horaris establerts hauran de notificar-ho mitjançant una instància on justifiqui la petició, el model de la qual els serà lliurat a Secretaria, amb un mínim de 15 dies d'antelació a la data d'inici de les pràctiques. L'equip docent valorarà la petició i li emetrà la resolució abans del inici de les pràctiques.
3. Qualsevol sortida temporal de l'estudiant/a de la unitat o servei en el que està ubicat, haurà de ser amb el coneixement i autorització del/ la infermer/a responsable, qui ha de ser coneixedor de la localització de l'estudiant en tot moment.
4. L'estudiant haurà de portar l'uniforme complet de L'Escola durant tota la seva estada (pantalons, casaca amb logotip identificatiu de l'EUIG, mitjons blancs i calçat ajustat al peu de color blanc). En alguns serveis, com l'àrea quirúrgica, l'estudiant portarà l'uniforme que li facilitarà el centre en concepte de préstec.
5. L'estudiant portarà durant les seves pràctiques, i en lloc visible, la identificació de l'EUIG o bé, si s'escau, la facilitada pel centre.
6. L'estudiant està obligat a conèixer els drets i deures de l'usuari del sistema sanitari establerts en la normativa vigent, i és per això que es mostrarà respectuós amb la dignitat, la intimitat i les creences del malalt, respectant en tot moment el codi deontològic de la professió.

NORMATIVA DEL PRÀCTICUM



7. L'estudiant es guiarà pel discerniment, la prudència, la pulcritud, la iniciativa i la capacitat de treball.
8. Els actes assistencials executats per l'estudiant/a seran supervisats en tot moment per el/la infermer/a referent. La infermera referent i el professor tutor de pràctiques son els responsables de l'avaluació final de l'estudiant/a. En el cas que un mateix estudiant estigués al càrrec de més d'un infermer/a, caldrà que es consensuï l'avaluació final.
9. L'estudiant serà informat sobre els objectius a assolir i competències específiques de les que serà avaluat al llarg de les seves pràctiques; en aquest sentit, tindrà l'abast els documents amb la descripció dels objectius, competències a avaluar i les pautes d'elaboració i criteris d'avaluació del treball que ha de realitzar al llarg de les pràctiques; així mateix al llarg de la seva estada el tutor realitzarà un seguiment i orientarà a l'alumne respecte el seu procés d'aprenentatge.
10. El/la infermer/a referent de l'estudiant ha de conèixer els objectius que s'han d'assolir segons el curs i els criteris d'avaluació, així com la present normativa. Per qualsevol dubte, aclariment i suggeriment pot posar-se en contacte amb els professors coordinadors de pràctiques de l'EUIG.
11. Abans d'iniciar el seu període de pràctiques els estudiants han de presentar un certificat mèdic oficial que acrediti l'actualització del seu calendari vacunal (veure document en pàgina 7).
12. L'estudiant ha de ser informat, pels professors coordinadors de pràctiques de l'EUIG sobre l'assegurança que el cobreix en cas d'incident o accident durant la seva estada en el centre sanitari o sòciosanitari. Tots els requisits específics d'aquesta informació es troben ja definits en el *Protocol d'actuació en cas d'incident i/o accident dels estudiants de l'EUIG* (veure document pàgina 8).
13. L'estudiant no podrà realitzar simultàniament més d'una assignatura del Pràcticum, a excepció d'algun dels PPS si no existeix incompatibilitat horària.

NORMATIVA DEL PRÀCTICUM



- 14.** Quan l'Escola detecti l'incompliment d'alguns dels requisits fins ara exposats, es podrà suspendre temporalment el període pràctic, valorant també si l'incident ha de ser contemplat en l'avaluació global de l'estudiant al final de les pràctiques.



3. Vacunació i profilaxi prèvia al inici de les Pràctiques

Els professionals d'infermeria i, per extensió, els estudiants que inicien aquests estudis, són un dels col·lectius més vulnerables pel que fa a l'exposició accidental a instruments i substàncies orgàniques contaminades, així com a possibles malalties infeccioses nosocomials.

Per aquesta raó l'Escola Universitària d'Infermeria Gimbernat (EUIG), recomana com a mesura de prevenció, tenir complert el següent protocol:

- ***Estar correctament vacunat de la Hepatitis B***
- ***Estar correctament vacunat del Tètanus***
- ***Estar correctament vacunat de la triple vírica***

L'estudiant haurà de presentar la documentació requerida (Carnet de vacunació), o bé un certificat mèdic que acrediti el compliment d'aquest protocol, en el moment de formalitzar la matrícula.

Si l'estudiant decideix no seguir aquest protocol, haurà de signar un full on eximeixi a l'EUIG de qualsevol responsabilitat (document annex 2).

En el cas que l'estudiant no presenti la documentació requerida, o en el seu defecte el document eximint responsabilitats a l'EUIG, no podrà iniciar el seu període de pràctiques.



4. Protocol d'actuació davant un incident / accident d'un estudiant de l'Escola Universitària d'Infermeria Gimbernat

Justificació:

Tenint en compte el nombre d'estudiants inscrits a l'EUIG, els desplaçaments que han de realitzar a l'Escola per cursar els seus estudis i la varietat de centres assignats per desenvolupar les seves pràctiques, es fa necessària una guia d'actuació davant els possibles incidents/accidents que es puguin produir. El protocol resultant va adreçat als propis estudiants, als professionals i responsables dels centres que comparteixen amb ells les seves estades pràctiques, i al personal docent i administratiu de la nostra Escola.

Objectius:

- ✓ Definir el circuit que ha de seguir un estudiant matriculat al nostre centre davant qualsevol incident / accident ocorregut durant el seu període de pràctiques o la pròpia EUIG.
- ✓ Informar a l'estudiant afectat sobre el circuit a seguir davant l'incident / accident
- ✓ Informar al personal dels centres sobre el protocol a seguir
- ✓ Informar al personal docent i administratiu de la nostra EUIG sobre el protocol a seguir

Activació del protocol:

Es consideraran a tenir en compte per iniciar el protocol d'actuació les següents situacions:

- ✓ Qualsevol incident/accident que es pugui produir durant l'estada de l'estudiant en el centre de pràctiques o a l'EUIG.
- ✓ Qualsevol incident/accident que es pugui produir durant el trajecte d'anada o tornada de l'estudiant al seu centre de pràctiques o a la pròpia EUIG.

NORMATIVA DEL PRÀCTICUM



Actuació de l'estudiant en centres de pràctiques externes:

En qualsevol de les situacions descrites anteriorment, l'estudiant haurà de tenir en compte els següents requeriments:

- ✓ Avisar a la infermera referent del centre
- ✓ Seguir el protocol intern del centre, si existeix
- ✓ Avisar al professor tutor de pràctiques del seu centre
- ✓ Dirigir-se a la secretaria de l'EUIG, en un termini màxim de 72 hores, per complimentar la documentació pertinent; ; s'ha de tenir en compte que, qualsevol tipus d'incident/accident, que no hagi estat notificat a l'EUIG, no queda cobert per l'assegurança.
- ✓ Demanar visita al servei mèdic de l'Escola per tal de fer el seguiment i control de la incidència
- ✓ Si l'estudiant precisés atenció hospitalària, l'hospital de referència de l'Escola és l'Hospital General de Catalunya.

Actuació del personal del centre de pràctiques:

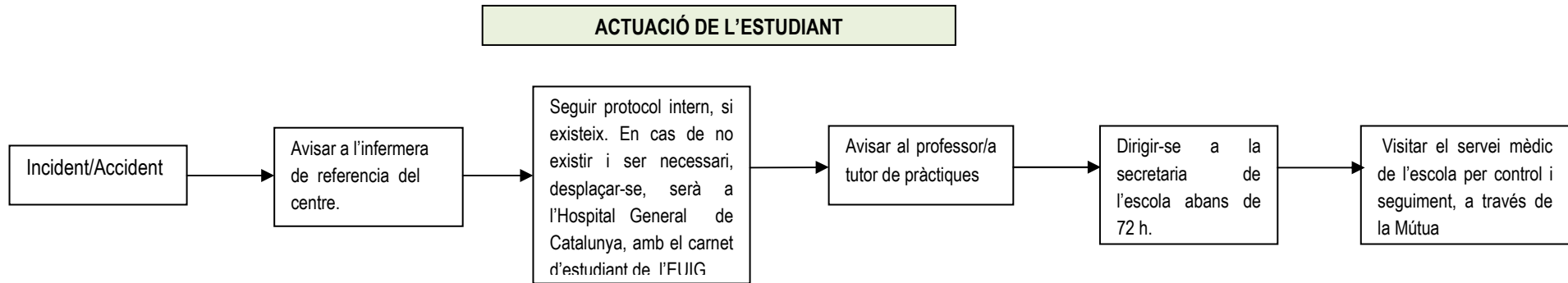
- ✓ L'estudiant serà atès, en primera instància, en el propi centre de pràctiques.
- ✓ Si el centre considera que, després de la primera atenció, l'estudiant necessita ser atès en un servei especialitzat, cursarà el trasllat a l'hospital de referència de l'EUIG, trucant al telèfon: 93 699 58 58. Si la situació de l'estudiant és una emergència, i no estigués en un centre hospitalari, s'avisarà al 112.
- ✓ La infermera de referència de l'estudiant en el centre, ha de deixar constància a l'EUIG dels fets, comunicant-t'ho a Secretaria i a les professores coordinadores de pràctiques, per tal que puguin verificar el tipus d'incident/accident que s'ha produït, i fer el seu seguiment.

Actuació del personal administratiu de l'Escola:

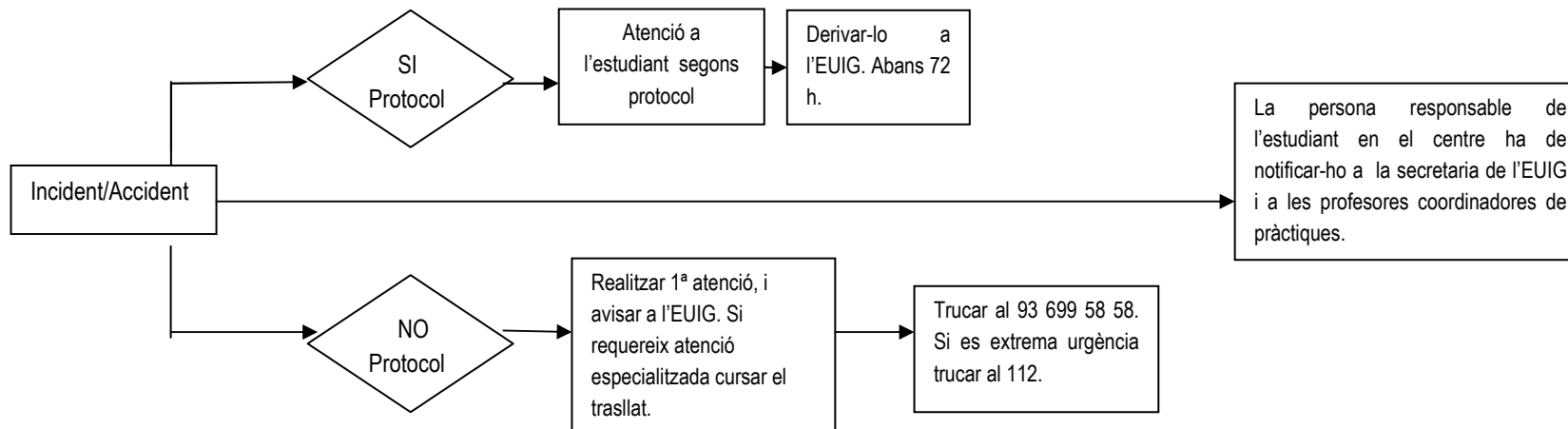
- ✓ Complimentar el full de Notificació d'Accident
- ✓ Facilitar a l'estudiant l'horari de visita del Servei Mèdic de l'EUIG, situat al segon pis de l'edifici de l'EUIG.
- ✓ Guardar la confidencialitat de les dades de l'estudiant o les característiques de l'incident/accident, que poden ser comunicades exclusivament al personal de l'EUIG directament relacionat amb el cas: professors membres de l'equip d'estudis, i al metge de l'EUIG.

PROTOCOL D'ACTUACIÓ DAVANT UN INCIDENT/ACCIDENT

ACTUACIÓ DE L'ESTUDIANT



ACTUACIÓ DEL PERSONAL DEL CENTRE DE PRÀCTIQUES



5. Annexes

NORMATIVA DEL PRÀCTICUM



5.1 Annex 1



Control d'assistència a les pràctiques

CENTRE:
UNITAT:
INFERMER/A RESPONSABLE:
NOM ESTUDIANT **CURS:**

	DATA	HORA ENTRADA	HORA SORTIDA	SIGNATURA ESTUDIANT	SIGNATURA INFERMER/A RESPONSABLE
1					
2					
3					
4					
5					
6					
7					
8					
9					
10					
11					
12					
13					
14					
15					
16					
17					
18					

NORMATIVA DEL PRÀCTICUM



5.2 Annex 2



Notificació de No vacunació

_____, estudiant

matriculat al primer curs de la Titulació de Grau en infermeria faig constar:

- 1- Haver rebut informació sobre les recomanacions que l'Escola Universitària d'Infermeria Gimbernat aconsella respecte a les mesures de prevenció que cal tenir en compte per tal d'iniciar el període pràctic.

- 2- Que decideixo **NO** seguir el protocol en:
 - Hepatitis B
 - Tètanus
 - Triple vírica

Eximint de qualsevol responsabilitat a l'Escola Universitària d'Infermeria Gimbernat

Per tal de que consti als efectes oportuns signo el present document, a Sant Cugat del Vallès a de de

Signat:
Nom i cognoms

Última revisió 21 de juny de 2016