

INFORMÀTICA I SERVEIS

Memòria

2015-2016



escoles universitàries
gimbernat
i Tomàs Cerdà

ADSCRITA A LA URB

INFORMÀTICA I SERVEIS

Memòria
2015-2016

President: **Dr. Josep M. Sala Xampeny**

Director: **Dr. Anselm Barbeta Laball**



escoles universitàries
g i m b e r n a t
i Tomàs Cerdà

ADSCRITA A LA **UMB**

Presentació

La present memòria recull l'informe anual corresponent a les activitats acadèmiques desenvolupades a l'Escola Universitària d'Informàtica Tomàs Cerdà al llarg el curs 2015-2016. Aquestes activitats giren, especialment, al voltant dels estudis del grau d'Informàtica i Serveis, la cinquena promoció del qual ha finalitzat els estudis aquest curs acadèmic.

Com cada any presentem, en aquesta memòria, un retrat de les dades i els principals resultats obtinguts per aquesta Escola durant el curs 2015-2016. És el moment de mirar enrere i parar esment en el treball realitzat, per traslluir i donar justa explicació de l'abast de l'activitat que hem dut a terme. Addicionalment la memòria pretén erigir-se, a més, en un instrument encara més eloqüent de rendició pública i de transparència en la gestió.

Conscients de la dificultat de descriure tot el que s'ha esdevingut al llarg del curs en poques pàgines, hem pretès fer de la Memòria Docent d'aquest any una eina més comprensible que, lluny de treure el cap a les dades i escodrinyar la informació, millori la recerca i l'ús de la mateixa per part de tots els col·lectius implicats.

El repte, per tant, ha consistit en dotar de més coherència als seus diferents components, assegurant un disseny més eficaç i abordable, amb l'únic afany de seguir millorant la gestió ordinària dels nostres serveis. La introducció de mecanismes més intel·ligibles de rendició de comptes facilita l'escrutini extern, però també promou l'autoanàlisi i la reflexió intencionada sobre com els prestem. Aquest ha estat el principi articulador de la memòria docent que ara presentem.

La memòria d'aquest any ve a aclarir l'enorme activitat duta a terme per aquesta Escola per al compliment dels seus fins. L'Escola Universitària d'Informàtica "Tomàs Cerdà" ha demostrat que és capaç d'adaptar-se als nous contextos i oferir a la societat una docència de qualitat, adaptada a les seves necessitats i demandes; que és capaç de contribuir a la construcció d'un sistema productiu, basat en el coneixement i en la investigació, des de l'excel·lència i la col·laboració amb el teixit empresarial.

En termes generals, el curs acadèmic 2015-2016 ha suposat, per a aquesta institució, un pas més en tots els àmbits: per l'avanç, com es veurà, en els àmbits de la docència i de la recerca; per la seva determinació amb les polítiques de la qualitat i de la transparència i, finalment, per la persistència de les seves accions encaminades a la promoció social i foment de la cultura.

En definitiva, aquest curs ha estat un període en què els membres de la nostra comunitat universitària, les institucions, les empreses i la societat en el seu conjunt, han reeditat, un cop més, el seu compromís amb l'Escola. Amb aquesta mateixa implicació generosa i compartida, presentem aquesta memòria i la posem entre les mans dels que a ella s'apropin.

I per a concloure aquesta presentació, volem agrair la col·laboració de tots els que fan possible que l'Escola sigui, un any més, present a la història a través del seu projecte universitari.

Francesc BOIXADER ESTÉVEZ
Coordinador d'Estudis de Grau

Manel TABOADA GONZÀLEZ
Coordinador d'Estudis de Postgrau



(Índex)

PLANIFICACIÓ DOCENT

| | |
|--|----|
| Organització del Pla d'Estudis | 8 |
| Programació de l'activitat acadèmica | 12 |
| Calendari acadèmic curs 2015-2016 | 13 |
| Horaris curs 2015-2016 | 15 |
| Sessions de pràctiques | 18 |
| Equip docent | 20 |
| Coordinació de curs i representants | 22 |

INFORME DE GESTIÓ ACADÈMICA

| | |
|--------------------|----|
| Matriculació | 26 |
| Tramitacions | 26 |

RESULTATS ACADÈMICS

| | |
|---|----|
| Resultats acadèmics per assignatura | 30 |
| Treball Final de Grau i Projectes | 33 |

QUALITAT, INNOVACIÓ I RECURSOS DOCENTS

| | |
|--|----|
| Unitat de Qualitat Docent i Innovació Educativa | 36 |
| Laboratoris docents | 40 |
| Biblioteca | 42 |

ACTIVITATS DE SUPORT A LA DOCÈNCIA

| | |
|--|----|
| Àrea de Formació de Postgrau | 50 |
| Conferències | 52 |
| Seminaris sobre Emprenedoria a l'àmbit TIC .. | 53 |
| Àrea de relacions Universitat-Empresa | 54 |
| Programa de Mobilitat 2015-16 | 58 |
| Tutories acadèmiques | 60 |
| Formació, investigació i innovació docent | 65 |

A high-angle photograph of a person in a dark jacket looking at a smartphone. The person is standing on a light-colored floor in a modern building with large glass windows. In the background, there are large, abstract, grey sculptures. A black horizontal bar with a lime green curved line on the left and right sides is overlaid on the image, containing the text 'PLANIFICACIÓ DOCENT'.

PLANIFICACIÓ DOCENT

Organització del Pla d'Estudis

GRAU D'INFORMÀTICA I SERVEIS

PLA D'ESTUDIS CURS 2009-2010

Per obtenir el títol de Grau d'Informàtica i Serveis per la Universitat Autònoma de Barcelona, els estudiants hauran de completar un total de 240 crèdits ECTS organitzats en 4 cursos acadèmics (60 ECTS per curs).

| Tipus de Matèria | Crèdits ECTS |
|-------------------------|--------------|
| Formació Bàsica | 60 |
| Obligatòria | 120 |
| Optatives | 48 (*) |
| Treball Fi de Grau..... | 12 |
| Total | 240 |

DISTRIBUCIÓ D'ASSIGNATURES PER CURS

PRIMER ANY

| ASSIGNATURES | CARÀCTER | SEMESTRE | ECTS |
|--|-------------|----------|------|
| Matemàtiques per a la Computació i els Serveis | Bàsica | A | 12 |
| Principis de Programació | Bàsica | A | 12 |
| Fonaments de Computadors | Bàsica | 1 | 6 |
| Sociologia dels Serveis | Bàsica | 1 | 6 |
| Empresa: Models Clàssics de Negoci | Bàsica | 1 | 6 |
| Model de Negoci de l'Empresa de Serveis | Bàsica | 2 | 6 |
| Fonaments Físics i Tecnològics de la Informàtica | Bàsica | 2 | 6 |
| Interacció Persona-Ordinador | Obligatòria | 2 | 6 |

SEGON ANY

| ASSIGNATURES | CARÀCTER | SEMESTRE | ECTS |
|---|-------------|----------|------|
| Serveis i Multimèdia | Obligatòria | A | 9 |
| Gestió i Administració de Sistemes | Obligatòria | 1 | 9 |
| Estructura i Arquitectura de Computadors | Obligatòria | 1 | 6 |
| Bases de Dades | Obligatòria | 1 | 6 |
| Programació Avançada | Obligatòria | 2 | 6 |
| Societat i Legislació Informàtica: l'Activitat Professional | Obligatòria | 2 | 6 |
| Disseny d'Aplicacions Web i Multimèdia amb Metodologia Centrada en l'Usuari | Obligatòria | 2 | 6 |
| Estadística | Bàsica | 2 | 6 |
| Sistemes d'Informació Multimèdia | Obligatòria | 2 | 6 |

TERCER ANY

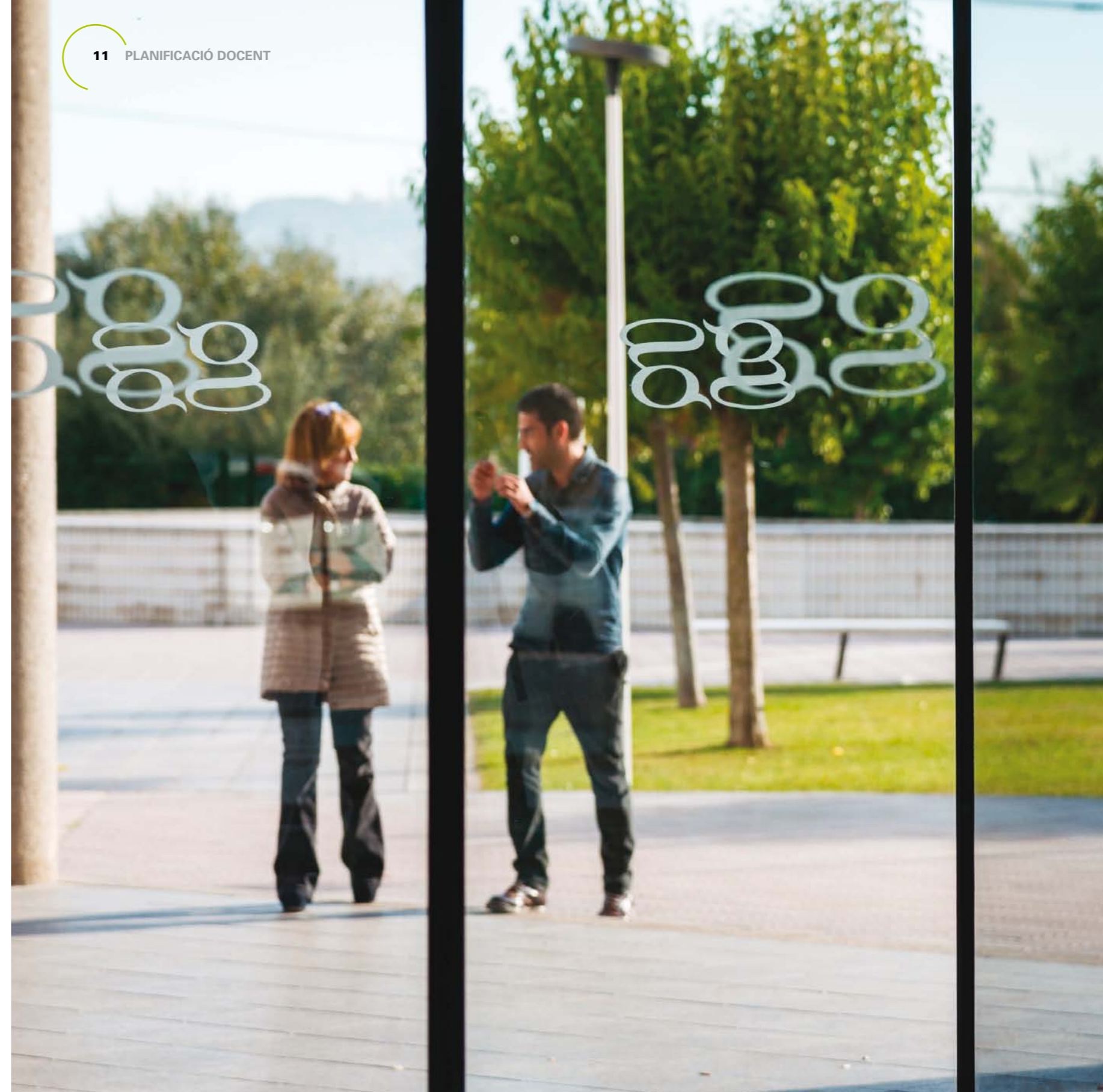
| ASSIGNATURES | CARÀCTER | SEMESTRE | ECTS |
|--|-------------|----------|------|
| Arquitectura orientada a Serveis | Obligatòria | 1 | 6 |
| Xarxes Fixes i Mòbils | Obligatòria | 1 | 9 |
| Enginyeria del Software | Obligatòria | 1 | 9 |
| Mineria de Dades | Obligatòria | 1 | 6 |
| Modelat, Simulació i Optimització | Obligatòria | 2 | 6 |
| Sistemes Distribuïts i Grid | Obligatòria | 2 | 6 |
| Arquitectura i Tecnologia de Sistemes Web i Multimèdia | Obligatòria | 2 | 6 |
| Gestió de Projectes | Obligatòria | 2 | 6 |

QUART ANY

| ASSIGNATURES | CARÀCTER | SEMESTRE | ECTS |
|---|-------------|----------|------|
| Serveis i Seguretat (1) | Optativa | - | 6 |
| Auditoria i Qualitat dels Serveis (1) | Optativa | - | 6 |
| Anàlisi i Disseny de Serveis (1) | Optativa | - | 6 |
| Metodologia de Consultoria de Negocis orientats als Serveis (1) | Optativa | - | 6 |
| Gestió del Coneixement i la Innovació (1 i 2) | Optativa | - | 6 |
| Tecnologia Multimèdia i Dispositius Mòbils (2) | Optativa | - | 6 |
| Programació Multimèdia (2) | Optativa | - | 6 |
| Disseny i Avaluació de Sistemes Multimèdia (2) | Optativa | - | 6 |
| El Videojoc com a Eina de Formació (2) | Optativa | - | 6 |
| Serveis en l'Àmbit Mediambiental | Optativa | - | 6 |
| Serveis en l'Àmbit Financer i Bancari | Optativa | - | 6 |
| Sistemes de la Informació en l'Àmbit de la Salut | Optativa | - | 6 |
| Gestió d'Organitzacions Sanitàries | Optativa | - | 6 |
| Pràctiques Externes | Optativa | - | 6 |
| Treball Final de Grau | Obligatòria | A | 6 |

(1) Menció en Gestió de Serveis

(2) Menció en Tecnologies Multimèdia en els Serveis



Programació de l'activitat acadèmica

Per tal de poder dur a terme un seguiment continuat de l'activitat docent que es desenvolupa al llarg del curs acadèmic, l'Escola estableix un calendari de reunions periòdiques que s'estructuren segons:

1. Reunions ordinàries, amb una periodicitat mensual de l'equip d'estudis amb els professors.

2. Reunions mensuals ordinàries amb els representants dels estudiants de cada curs.

3. Reunions ordinàries temàtiques amb els professors de determinades àrees amb periodicitat mensual.

4. Reunions extraordinàries amb el claustre de professors que, com a mínim, es fan en dues ocasions, a l'inici i al final del curs acadèmic.

5. Entrevistes individuals amb els alumnes de primer curs, com a mínim tres vegades al llarg del període acadèmic.



Calendari acadèmic curs 2015-2016

SETEMBRE - 2015

| DL | DT | DC | DJ | DV | DS | DG |
|----|----|----|----|----|----|----|
| | 1 | 2 | 3 | 4 | 5 | 6 |
| 7 | 8 | 9 | 10 | 11 | 12 | 13 |
| 14 | 15 | 16 | 17 | 18 | 19 | 20 |
| 21 | 22 | 23 | 24 | 25 | 26 | 27 |
| 28 | 29 | 30 | | | | |

OCTUBRE

| DL | DT | DC | DJ | DV | DS | DG |
|----|----|----|----|----|----|----|
| | | | 1 | 2 | 3 | 4 |
| 5 | 6 | 7 | 8 | 9 | 10 | 11 |
| 12 | 13 | 14 | 15 | 16 | 17 | 18 |
| 19 | 20 | 21 | 22 | 23 | 24 | 25 |
| 26 | 27 | 28 | 29 | 30 | 31 | |

NOVEMBRE

| DL | DT | DC | DJ | DV | DS | DG |
|----|----|----|----|----|----|----|
| | | | | | | 1 |
| 2 | 3 | 4 | 5 | 6 | 7 | 8 |
| 9 | 10 | 11 | 12 | 13 | 14 | 15 |
| 16 | 17 | 18 | 19 | 20 | 21 | 22 |
| 23 | 24 | 25 | 26 | 27 | 28 | 29 |
| 30 | | | | | | |

DESEMBRE

| DL | DT | DC | DJ | DV | DS | DG |
|----|----|----|----|----|----|----|
| | 1 | 2 | 3 | 4 | 5 | 6 |
| 7 | 8 | 9 | 10 | 11 | 12 | 13 |
| 14 | 15 | 16 | 17 | 18 | 19 | 20 |
| 21 | 22 | 23 | 24 | 25 | 26 | 27 |
| 28 | 29 | 30 | 31 | | | |

GENER - 2016

| DL | DT | DC | DJ | DV | DS | DG |
|----|----|----|----|----|----|----|
| | | | | 1 | 2 | 3 |
| 4 | 5 | 6 | 7 | 8 | 9 | 10 |
| 11 | 12 | 13 | 14 | 15 | 16 | 17 |
| 18 | 19 | 20 | 21 | 22 | 23 | 24 |
| 25 | 26 | 27 | 28 | 29 | 30 | 31 |

FEBRER

| DL | DT | DC | DJ | DV | DS | DG |
|----|----|----|----|----|----|----|
| 1 | 2 | 3 | 4 | 5 | 6 | 7 |
| 8 | 9 | 10 | 11 | 12 | 13 | 14 |
| 15 | 16 | 17 | 18 | 19 | 20 | 21 |
| 22 | 23 | 24 | 25 | 26 | 27 | 28 |
| 29 | | | | | | |

MARÇ

| DL | DT | DC | DJ | DV | DS | DG |
|----|----|----|----|----|----|----|
| | 1 | 2 | 3 | 4 | 5 | 6 |
| 7 | 8 | 9 | 10 | 11 | 12 | 13 |
| 14 | 15 | 16 | 17 | 18 | 19 | 20 |
| 21 | 22 | 23 | 24 | 25 | 26 | 27 |
| 28 | 29 | 30 | 31 | | | |

ABRIL

| DL | DT | DC | DJ | DV | DS | DG |
|----|----|----|----|----|----|----|
| | | | | 1 | 2 | 3 |
| 4 | 5 | 6 | 7 | 8 | 9 | 10 |
| 11 | 12 | 13 | 14 | 15 | 16 | 17 |
| 18 | 19 | 20 | 21 | 22 | 23 | 24 |
| 25 | 26 | 27 | 28 | 29 | 30 | |

MAIG

| DL | DT | DC | DJ | DV | DS | DG |
|----|----|----|----|----|----|----|
| | | | | | | 1 |
| 2 | 3 | 4 | 5 | 6 | 7 | 8 |
| 9 | 10 | 11 | 12 | 13 | 14 | 15 |
| 16 | 17 | 18 | 19 | 20 | 21 | 22 |
| 23 | 24 | 25 | 26 | 27 | 28 | 29 |
| 30 | 31 | | | | | |

JUNY

| DL | DT | DC | DJ | DV | DS | DG |
|----|----|----|----|----|----|----|
| | | 1 | 2 | 3 | 4 | 5 |
| 6 | 7 | 8 | 9 | 10 | 11 | 12 |
| 13 | 14 | 15 | 16 | 17 | 18 | 19 |
| 20 | 21 | 22 | 23 | 24 | 25 | 26 |
| 27 | 28 | 29 | 30 | | | |

JULIOL

| DL | DT | DC | DJ | DV | DS | DG |
|----|----|----|----|----|----|----|
| | | | | 1 | 2 | 3 |
| 4 | 5 | 6 | 7 | 8 | 9 | 10 |
| 11 | 12 | 13 | 14 | 15 | 16 | 17 |
| 18 | 19 | 20 | 21 | 22 | 23 | 24 |
| 25 | 26 | 27 | 28 | 29 | 30 | 31 |

SETEMBRE

| DL | DT | DC | DJ | DV | DS | DG |
|----|----|----|----|----|----|----|
| | | | 1 | 2 | 3 | 4 |
| 5 | 6 | 7 | 8 | 9 | 10 | 11 |
| 12 | 13 | 14 | 15 | 16 | 17 | 18 |
| 19 | 20 | 21 | 22 | 23 | 24 | 25 |
| 26 | 27 | 28 | 29 | 30 | | |

- Data d'inici del curs
- Setmanes de pràctiques
- Dies festius
- Període no hàbil
- Data límit de tancament d'actes
- Proves de recuperació
- Període hàbil sense activitats formatives

Aprovat en Junta d'Escola, 13 de juliol de 2015



Horaris curs 2015-2016

Primer Curs - Primer Semestre

| | Dilluns | Dimarts | Dimecres | Dijous | Divendres |
|--------------|--------------|------------------------|------------------|--------------------------|--------------------------|
| 16-17 | Sociologia | Empresa: Mod. Clàssics | English Workshop | Sociologia | Principis de Programació |
| 17-18 | | | | | |
| 18-19 | Matemàtiques | Fonaments Computadors | Matemàtiques | Principis de Programació | Empresa: Mod. Clàssics |
| 19-20 | | | | Fonaments Computadors | |
| 20-21 | | | | | |

Primer Curs - Segon Semestre

| | Dilluns | Dimarts | Dimecres | Dijous | Divendres |
|--------------|--------------------------|------------------|--------------------|----------------|--------------------------|
| 16-17 | | Interacció P-O | English Workshop | Interacció P-O | Principis de Programació |
| 17-18 | Principis de Programació | | | | |
| 18-19 | Matemàtiques | Fonaments Físics | Empresa de Serveis | Matemàtiques | Empresa de Serveis |
| 19-20 | | | | | |
| 20-21 | | | | | |

Segon Curs - Primer Semestre

| | Dilluns | Dimarts | Dimecres | Dijous | Divendres |
|--------------|---------|-------------------------|------------------|----------------------|-------------------------|
| 16-17 | | Gestió Adm. Sistemes | English Workshop | Programació Avançada | Gestió Adm. Sistemes |
| 17-18 | | | | | Estruc. Arquit. Comput. |
| 18-19 | | Estruc. Arquit. Comput. | Bases de Dades | Serveis i Multimèdia | |
| 19-20 | | | | | |
| 20-21 | | | | | |

Segon Curs - Segon Semestre

| | Dilluns | Dimarts | Dimecres | Dijous | Divendres |
|--------------|-----------------------|----------------------|-----------------------|--------------------|-----------------------|
| 16-17 | Estadística | Serveis i Multimèdia | English Workshop | Estadística | Sistem. Informació MM |
| 17-18 | | | | | |
| 18-19 | Societat i Legislació | Disseny Aplic. Web | Societat i Legislació | Disseny Aplic. Web | |
| 19-20 | | | | | |
| 20-21 | | | | | |

Tercer Curs - Primer Semestre

| | Dilluns | Dimarts | Dimecres | Dijous | Divendres |
|--------------|-------------------------|-------------------------|-------------------------|-----------------------|-----------|
| 16-17 | Xarxes Fixes i Mòbils | Mineria de Dades | English Workshop | Xarxes Fixes i Mòbils | |
| 17-18 | | | | | |
| 18-19 | Enginyeria del Software | Arquit. Orient. Serveis | Enginyeria del Software | Mineria de Dades | |
| 19-20 | | | | | |
| 20-21 | | | | | |

Tercer Curs - Segon Semestre

| | Dilluns | Dimarts | Dimecres | Dijous | Divendres |
|--------------|--------------------------|---------------------|----------------------|---------------------|-------------------------------------|
| 16-17 | | Gestió de Projectes | English Workshop | Gestió de Projectes | |
| 17-18 | | | | | |
| 18-19 | Disseny i Monitorització | Arquitec. Web i MM | Sistemes Distribuïts | Arquitec. Web i MM | Modelatge, Simulació i Optimització |
| 19-20 | | | | | |
| 20-21 | | | | | |

Quart Curs - Primer Semestre

| | Dilluns | Dimarts | Dimecres | Dijous | Divendres |
|--------------|-----------------------------------|------------------------------------|---------------------|---------------------|------------------------------------|
| 16-17 | | Dis. Aval. Sist. MM | | Dis. Aval. Sist. MM | |
| 17-18 | | | | | |
| 18-19 | Anàlisi i Modelització de Serveis | El Videojoc com a Eina de Formació | Serveis i Seguretat | Serveis i Seguretat | El Videojoc com a Eina de Formació |
| 19-20 | | | | | |
| 20-21 | | | | | |

Quart Curs - Segon Semestre

| | Dilluns | Dimarts | Dimecres | Dijous | Divendres |
|--------------|------------------------|--------------------------|---------------------------------------|--------------------------|-----------|
| 16-17 | Programació Multimèdia | Tecn. Mm. i Disp. Mòbils | Programació Multimèdia | Tecn. Mm. i Disp. Mòbils | |
| 17-18 | | | | | |
| 18-19 | | Auditoria i Qualitat | Gestió del Coneixement i la Innovació | Auditoria i Qualitat | |
| 19-20 | | | | | |
| 20-21 | | | | | |

Aprovat en Junta d'Escola, 13 de juliol de 2015

Sessions de pràctiques

L'escola disposa de 4 laboratoris equipats amb ordinadors i el materials necessari per a realitzar les pràctiques de totes les assignatures. Els professors responsables de la coordinació de les pràctiques donen suport als professors per instal·lar i configurar el programari necessari per a la docència de les seves assignatures.

En el Grau d'Informàtica i Serveis s'aplica un model de pràctiques de "laboratori tancat", consistent en una aturada de les classes de teoria durant 3 setmanes cada semestre. D'aquesta manera, aquestes setmanes es dediquen, exclusivament, a la realització de les sessions de pràctiques en els diferents laboratoris, i es marquen al calendari acadèmic com "Setmanes de pràctiques".

La majoria d'assignatures de 1r, 2n i 3r curs que tenen crèdits de pràctiques realitzen les corresponents sessions d'acord amb aquest model. Altres assignatures, però, que no segueixen aquest model degut a que treballen regularment en el laboratori durant tot el semestre, o bé fan sessions puntual de laboratori. En aquests casos, totes les sessions es fan fora del setmanes de pràctiques.

Les setmanes de pràctiques comencen a partir de la 8a setmana del curs per tal de tenir temps d'introduir tots els conceptes teòrics i preparar els estudiants per a afrontar amb èxit les sessions de pràctiques. Hi ha 3 setmanes de classes de teoria, com a mínim, entre dues setmanes de pràctiques consecutives. Durant cada setmana de pràctiques, es fan 2 sessions de pràctiques de 3 hores, separades entre elles per 2 dies per a tenir temps de preparar el treball de la següent sessió (durant aquets dies els estudiants no tenen cap altra activitat docent). Les setmanes de pràctiques s'estructuren de tal manera que un estudiant podrà realitzar les pràctiques de 4 assignatures com a màxim, la qual cosa condiona, alhora que regula, el treball de l'estudiant.

El treball en el laboratori es fa de forma individual o en grups de dos estudiants.

L'assistència a les sessions de pràctiques és obligatòria; no presentar-s'hi de forma no justificada equival a no haver presentat cap treball i el professor responsable de les pràctiques d'aquella assignatura determinarà la forma de recuperació. No assistir a dues o més sessions de forma no justificada pot significar suspendre les pràctiques i, en conseqüència, l'assignatura.

CONVALIDACIONS DE LES PRÀCTIQUES

Cada assignatura determinarà les condicions i la forma de convalidar les pràctiques. En tot cas, per a convalidar les pràctiques cal sol·licitar-ho als professors responsables de l'assignatura.

La nota amb què es convaliden les pràctiques és un aprovat (5 punts) i quan un alumne sol·licita una convalidació de pràctiques renuncia al dret que té de ser avaluat de la part de pràctiques de l'assignatura.

La distribució dels grups de pràctiques de les diferents assignatures del grau va ser, per al curs 2015-16, la següent:

| Primer Semestre | | | |
|-----------------|--|-------|---------|
| CURS | ASSIGNATURA | GRUPS | ALUMNES |
| 1r | Principis de Programació | | 13 |
| 1r | Fonaments de Computadors | | 14 |
| 2n | Estructura i Arquitectura de Computadors | | 11 |
| 2n | Gestió i Administració de Sistemes | | 13 |
| 2n | Bases de Dades | | 9 |
| 2n | Programació Avançada | | 9 |
| 2n | Serveis i Multimèdia | | 11 |
| 3r | Xarxes Fixes i Mòbils | | 14 |
| 3r | Mineria de Dades | | 14 |
| 3r | Arquitectura Orientada a Serveis | | 9 |
| 4t | Anàlisi i Modelització de Serveis | | 4 |

| Segon Semestre | | | |
|----------------|-------------------------------------|-------|---------|
| CURS | ASSIGNATURA | GRUPS | ALUMNES |
| 1r | Principis de Programació | | 10 |
| 1r | Fonaments Físics i Tecnològics | | 14 |
| 2n | Serveis i Multimèdia | | 11 |
| 2n | Sistemes d'Informació Multimèdia | | 12 |
| 2n | Sistemes Distribuïts i Grid | | 14 |
| 3r | Disseny i Monitorització de Serveis | | 8 |
| 3r | Modelatge, Simulació i Optimització | | 12 |

Equip docent

GRAU D'INFORMÀTICA I SERVEIS

COORDINADOR ACADÈMIC:
FRANCESC BOIXADER ESTÉVEZ

ALBERT ORENGA, Miquel

Bases de Dades
Sistemes d'Informació Multimèdia
Xarxes Fixes i Mòbils
Tecnologia Multimèdia i Dispositius Mòbils
Treball Final de Grau

BARA INIESTA, Marco Antonio

Gestió de Projectes

BLANCO DEL PRADO, Josep Maria

Interacció Persona-Ordinador
Disseny d'Aplicacions Web i Multimèdia
amb Metodologia Centrada en l'Usuari

BOIXADER ESTÉVEZ, Francesc

Mineria de Dades
Anàlisi i Modelització de Serveis
Pràctiques Externes
Treball Final de Grau

BOU BAUZA, Guillem

Disseny i Avaluació de Sistemes Multimèdia

BRUBALLA VILAS, Eva

Matemàtiques per a la Computació i els Serveis
Estadística

CASTRO LEÓN, Marcela

Arquitectura orientada a Serveis
Serveis i Seguretat
Modelatge, Simulació i Optimització
Auditoria i Qualitat en els Serveis

CODINA BANTI, Joan

Gestió i Administració de Sistemes
Principis i Programació
Fonaments Físics i Tecnològics de la Informàtica
Programació Multimèdia
Treball Final de Grau

ENRIQUE MANONELLAS, Gerard

Interacció Persona-Ordinador
Fonaments de Computadors
Disseny d'Aplicacions Web i Multimèdia
amb Metodologia Centrada en l'Usuari
Serveis i Multimèdia
Estructura i Arquitectura de Computadors
Tecnologia Multimèdia i Dispositius Mòbils
Treball Final de Grau

FRANCO PUNTES, Daniel

Fonaments Físics i Tecnològics de la Informàtica
Fonaments de Computadors

GÓMEZ GÓMEZ, Jordi

Gestió del Coneixement i la Innovació

GUARDIOLA PALACIOS, Josep

Principis de Programació
Serveis i Multimèdia
Xarxes Fixes i Mòbils
Disseny i Monitorització de Serveis
Arquitectura i Tecnologia de Sistemes
Web i Multimèdia

GUTIÉRREZ VILLAR, Joan Ramon

Anàlisi i Modelització de Serveis

IGLESIAS LAVIRGEN, Julio

Mineria de Dades

JIMÉNEZ LORCA, Jaime

Model de Negoci de l'Empresa de Serveis

PLANAS GONZÁLEZ, Mercedes

Programació Avançada
Enginyeria del Software
Programació Multimèdia
Treball Final de Grau

REXACHS DEL ROSARIO, Dolores Isabel

Fonaments Físics i Tecnològics de la Informàtica
Estructura i Arquitectura de Computadors
Sociologia dels Serveis

RIBAS SORIANO, Jordi

Enginyeria del Software

RODRIGUEZ RIVERA, Caterina

Societat i Legislació Informàtica: l'Activitat
Professional

ROF BERTRANS, Albert

Empresa: Models Clàssics de Negoci
Model de Negoci de l'Empresa de Serveis

SARDÀ PÉREZ, Xavier

Arquitectura i Tecnologia de Sistemes
Web i Multimèdia

SUPPI BOLDRITO, Remo Lucio

Sistemes Distribuïts i *Grid*
El Videojoc com a Eina de Formació

TABOADA GONZÁLEZ, Manel

Gestió de Projectes
Metodologia de Consultoria de Negocis
Orientats a Serveis

VENTURA TORRES, Ruben

Matemàtiques per a la Computació i els Serveis

MÀSTER EN DISSENY MULTIMÈDIA

COORDINADOR ACADÈMIC:
MANEL TABOADA GONZÁLEZ

BARA INIESTA, Marco Antonio

Direcció i Gestió de Projectes Multimèdia

BLANCO DEL PRADO, Josep Maria

Disseny Centrat en l'Usuari
Direcció i Gestió de Projectes Multimèdia
Comunicació Audiovisual
Disseny d'Animacions Interactives i Videojocs

BOIXADER ESTÉVEZ, Francesc

Treball Final de Màster/ Pràctiques en Empreses

HANZICH, Mauricio Gaspar

Disseny d'Aplicacions Multimèdia: Solucions WEB
Disseny d'Animacions Interactives i Videojocs
Direcció i Gestió de Projectes Multimèdia

JIMÉNEZ LORCA, Jaime

Disseny d'Aplicacions Multimèdia: Solucions WEB

RENÚ ESPADA, Jordi

Producció Audiovisual

TABOADA GONZÁLEZ, Manel

Comunicació Audiovisual
Disseny Centrat en l'Usuari
Direcció i Gestió de Projectes Multimèdia
Treball Final de Màster/ Pràctiques en Empreses

Coordinació de curs i representants

COORDINACIÓ DE CURS

COORDINADORA DE 1r CURS DE GRAU:
EVA BRUBALLA VILAS

COORDINADORA DE 2n CURS DE GRAU:
MERCEDES PLANAS GONZÁLEZ

COORDINADOR DE 3r CURS DE GRAU:
MIQUEL ALBERT ORENGA

COORDINADOR DE 4t CURS DE GRAU:
GERARD ENRIQUE MANONELLAS

REPRESENTANT DELS PROFESSORS CLAUSTRALS:
EVA BRUBALLA VILAS

REPRESENTANTS DELS ESTUDIANTS

PRIMER CURS: LAURA CARCHANO MALVESÍ
MIQUEL CAMÍ RODRÍGUEZ

SEGON CURS: SERGI TARRÉS CUIXART

TERCER CURS: GERARD ALIÓ ARMENGOL
IGNASI IBAÑEZ CIBIRIAN

QUART CURS: GONZALO PARAISO
MARC ISERTE





INFORME DE GESTIÓ
ACADÈMICA

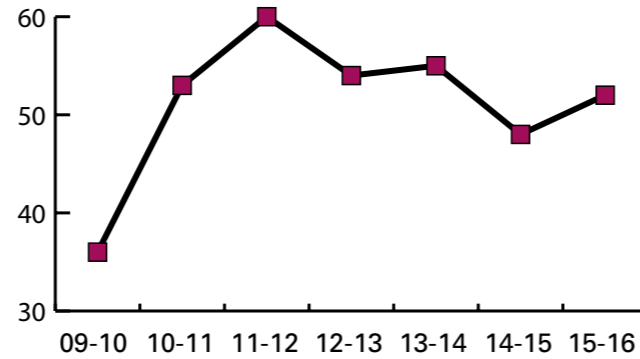
Matriculació

ESTUDI COMPARATIU DE LA MATRICULACIÓ

GRAU EN INFORMÀTICA I SERVEIS 52

| | |
|-------------------------|----|
| Alumnes de 1r Curs..... | 13 |
| Alumnes de 2n Curs..... | 11 |
| Alumnes de 3r Curs..... | 11 |
| Alumnes de 4t Curs..... | 17 |

| CURS | 09-10 | 10-11 | 11-12 | 12-13 | 13-14 | 14-15 | 15-16 |
|---------------------|-------|-------|-------|-------|-------|-------|-------|
| Alumnes matriculats | 36 | 53 | 60 | 54 | 55 | 48 | 52 |



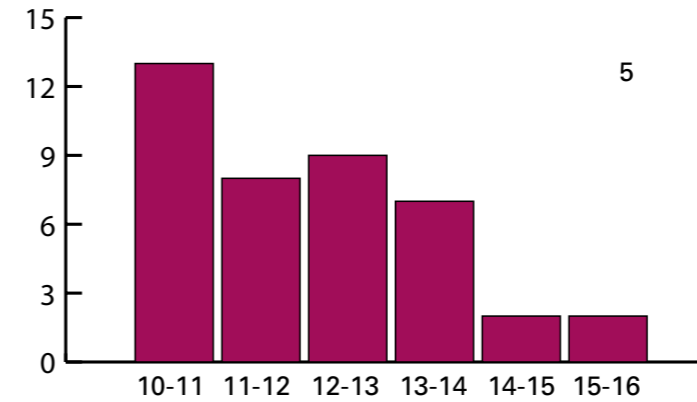
Resum que mostra l'evolució del nombre d'alumnes matriculats en el Grau d'Informàtica i Serveis des de la seva implantació en el curs 2009-2010.

Tramitacions

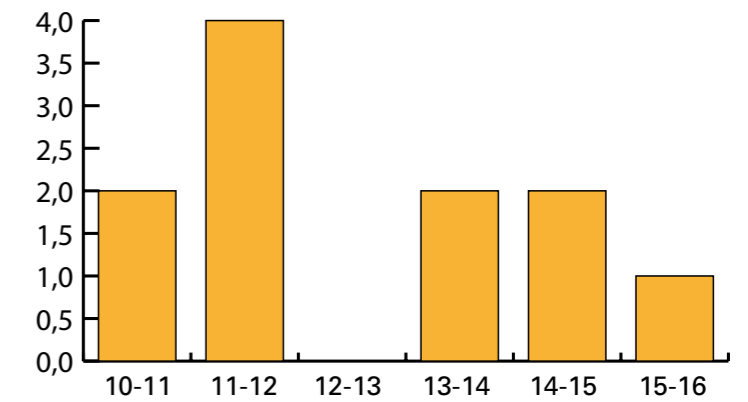
| SOL·LICITUDS I TRAMITACIONS | |
|--|-----------|
| Sol·licitud reconeixement crèdits procedents de CFGS: | |
| Administració de Sistemes Informàtics | 0 alumnes |
| Desenvolupament d'Aplicacions Web | 4 alumnes |
| Sistemes de Telecomunicació i Informàtics | 0 alumnes |
| Sol·licituds de convocatòria extraordinària de Febrer | 0 alumnes |
| Sol·licituds de modificacions de matrícula | 2 alumnes |
| Sol·licituds de reavaluació d'assignatures per compensació | 1 alumne |

BAIXES I TRASLLATS

EVOLUCIÓ DE LES BAIXES



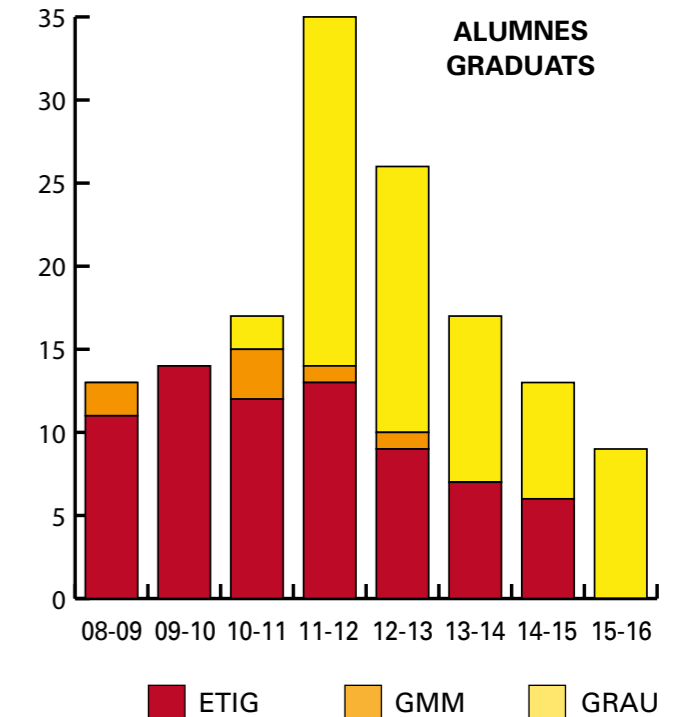
EVOLUCIÓ DELS TRASLLATS

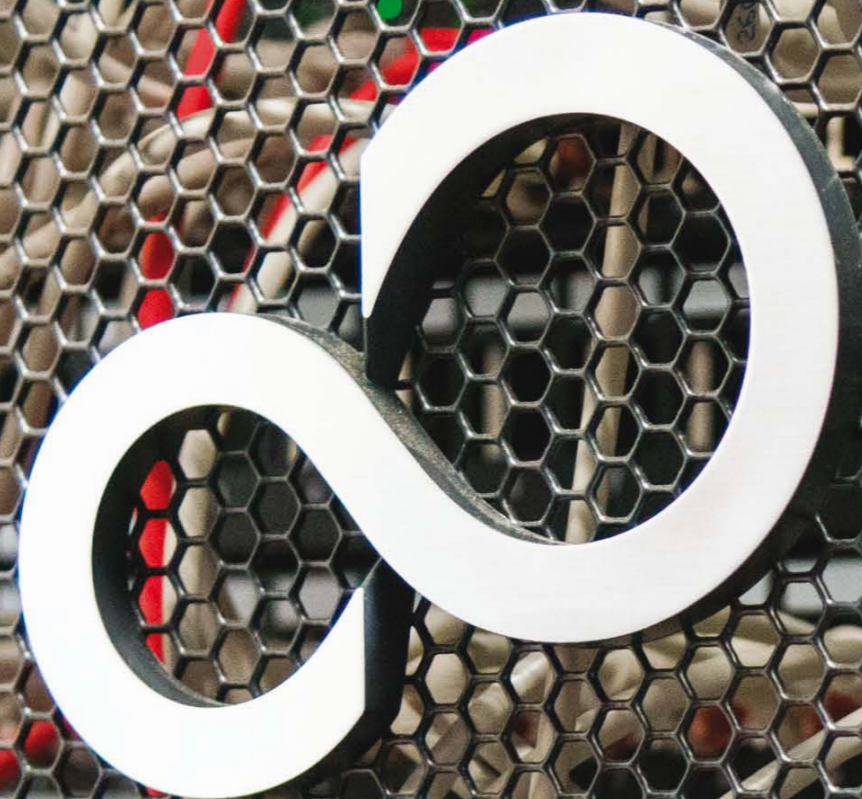


ALUMNES GRADUATS

Estudi comparatiu dels alumnes graduats en els darrers anys. En el gràfic s'observa l'extinció dels estudis de Graduat en Multimèdia i de l'Enginyeria Tècnica en Informàtica de Gestió i la implantació del Grau d'Informàtica i Serveis.

| CURS | 08-09 | 09-10 | 10-11 | 11-12 | 12-13 | 13-14 | 14-15 | 15-16 |
|--------------|-----------|-----------|-----------|-----------|-----------|-----------|-----------|----------|
| ETIG | 11 | 14 | 12 | 13 | 9 | 7 | 6 | 0 |
| GMM | 2 | 0 | 3 | 1 | 1 | - | 0 | 0 |
| GRAU | - | - | 2 | 21 | 16 | 10 | 7 | 9 |
| TOTAL | 13 | 14 | 15 | 35 | 26 | 17 | 13 | 9 |





RESULTATS ACADÈMICS

Resultats acadèmics per assignatura 2015-2016

| Grau d'Informàtica i Serveis | Reconeguts | Suspens | No avaluable | Aprovat | Notable | Excel·lent | M. Honor | Alumnes matriculats |
|---|------------|---------|--------------|---------|---------|------------|----------|---------------------|
| 1r CURS: Empresa: Models Clàssics de Negoci | 4 | 0 | 1 | 1 | 5 | 1 | 0 | 12 |
| 1r CURS: Fonaments de Computadors | 0 | 1 | 1 | 5 | 3 | 3 | 0 | 13 |
| 1r CURS: Sociologia dels Serveis | 0 | 1 | 2 | 2 | 7 | 0 | 1 | 13 |
| 1r CURS: Fonaments Físics i Tecnològics de la Informàtica | 0 | 1 | 2 | 7 | 4 | 0 | 0 | 14 |
| 1r CURS: Model de Negoci de l'Empresa de Serveis | 0 | 2 | 2 | 5 | 4 | 0 | 0 | 13 |
| 1r CURS: Interacció Persona - Ordinador | 0 | 0 | 2 | 4 | 5 | 1 | 0 | 12 |
| 1r CURS: Matemàtiques per a la Computació i els Serveis | 0 | 2 | 4 | 7 | 3 | 0 | 0 | 16 |
| 1r CURS: Principis de Programació | 4 | 0 | 3 | 5 | 1 | 0 | 1 | 14 |
| 2n CURS: Bases de Dades | 4 | 4 | 0 | 2 | 3 | 0 | 0 | 13 |
| 2n CURS: Estructura i Arquitectura de Computadors | 0 | 0 | 0 | 7 | 4 | 0 | 0 | 11 |
| 2n CURS: Gestió i Administració de Sistemes | 0 | 0 | 2 | 2 | 6 | 1 | 0 | 11 |
| 2n CURS: Programació Avançada | 0 | 1 | 1 | 3 | 4 | 0 | 0 | 9 |

Resultats acadèmics per assignatura 2015-2016

| Grau d'Informàtica i Serveis | Reconeguts | Suspens | No avaluable | Aprovat | Notable | Excel·lent | M. Honor | Alumnes matriculats |
|--|------------|---------|--------------|---------|---------|------------|----------|---------------------|
| 2n CURS: Estadística | 0 | 1 | 2 | 8 | 0 | 1 | 0 | 12 |
| 2n CURS: Disseny d'Aplicacions Web i Multimèdia amb Metodologia centrada en l'Usuari | 4 | 0 | 0 | 3 | 3 | 0 | 0 | 10 |
| 2n CURS: Sistemes d'Informació Multimèdia | 0 | 0 | 3 | 0 | 9 | 0 | 0 | 12 |
| 2n CURS: Societat i Legislació Informàtica: l'Activitat Professional | 0 | 0 | 0 | 1 | 6 | 2 | 0 | 9 |
| 2n CURS: Serveis i Multimèdia | 0 | 2 | 0 | 3 | 6 | 0 | 0 | 11 |
| 3r CURS: Arquitectura orientada als Serveis | 0 | 0 | 0 | 5 | 4 | 0 | 0 | 9 |
| 3r CURS: Enginyeria del Software | 0 | 0 | 0 | 8 | 2 | 1 | 1 | 12 |
| 3r CURS: Minería de Dades | 0 | 6 | 0 | 5 | 1 | 1 | 1 | 14 |
| 3r CURS: Xarxes Fixes i Mòbils | 0 | 4 | 0 | 6 | 3 | 0 | 1 | 14 |
| 3r CURS: Arquitectura i Tecnologia de Sistemes Web i Multimèdia | 0 | 0 | 2 | 5 | 5 | 1 | 1 | 14 |
| 3r CURS: Disseny i Monitorització de Serveis | 0 | 0 | 0 | 4 | 2 | 1 | 1 | 8 |
| 3r CURS: Gestió de Projectes | 0 | 0 | 0 | 0 | 11 | 0 | 0 | 11 |
| 3r CURS: Modelatge, Simulació i Optimització | 0 | 0 | 1 | 4 | 7 | 0 | 0 | 12 |

Resultats acadèmics per assignatura 2015-2016

| Grau d'Informàtica i Serveis | Reconeguts | Suspens | No avaluable | Aprovat | Notable | Excel·lent | M. Honor | Alumnes matriculats |
|---|------------|---------|--------------|---------|---------|------------|----------|---------------------|
| 3r CURS: Sistemes Distribuïts i Grid | 0 | 0 | 0 | 3 | 5 | 4 | 0 | 12 |
| 4t CURS: Treball Final de Grau | 0 | 0 | 5 | 2 | 6 | 1 | 0 | 14 |
| 4t CURS: Anàlisi i Modelització de Serveis | 0 | 0 | 0 | 1 | 3 | 0 | 0 | 4 |
| 4t CURS: Disseny i Avaluació de Sistemes Multimèdia | 0 | 0 | 0 | 2 | 4 | 0 | 0 | 6 |
| 4t CURS: Gestió del Coneixement i la Innovació | 0 | 0 | 0 | 3 | 5 | 0 | 0 | 8 |
| 4t CURS: Metodologia i Consultoria de Negocis | 0 | 0 | 0 | 2 | 0 | 0 | 0 | 2 |
| 4t CURS: Serveis i Seguretat | 0 | 0 | 1 | 6 | 1 | 0 | 0 | 8 |
| 4t CURS: Tecnologia Multimèdia i Dispositius Mòbils | 0 | 0 | 0 | 2 | 1 | 0 | 0 | 3 |
| 4t CURS: Auditoria i Qualitat dels Serveis | 0 | 0 | 1 | 4 | 1 | 1 | 0 | 7 |
| 4t CURS: Programació Multimèdia | 0 | 0 | 1 | 2 | 2 | 1 | 0 | 6 |
| 4t CURS: El videojoc com a eina de formació | 0 | 0 | 0 | 0 | 1 | 13 | 0 | 14 |
| 4t CURS: Pràctiques Externes | 0 | 0 | 0 | 0 | 1 | 9 | 1 | 11 |

Treball Final de Grau

L'obtenció del títol d'Enginyer Tècnic en Informàtica de Gestió i del Grau d'Informàtica i Serveis, requereix el desenvolupament d'un projecte d'Informàtica de caràcter obligatori. Aquest projecte és supervisat i tutelat per un tutor que dona el suport que es requereix per al seu desenvolupament. Al mateix temps, el tutor/a controla que s'acompleixin el terminis per anar cobrint les diferents fases que comporta la seva realització:

- Definició del problema
- Descripció de la solució informàtica proposada
- Estructura de la solució
- Implementació
- Preparació de la documentació (inclosa la memòria)
- Presentació i defensa pública

Finalitzat el projecte, l'estudiant l'ha de defensar públicament davant d'un tribunal per espai de mitja hora i

debatre sobre detalls del mateix. La defensa consisteix normalment en una demostració del seu funcionament. Un cop avaluat el projecte, se'n diposita un exemplar en la biblioteca del centre per a la seva posterior consulta.

Els tutors de projecte que, durant el curs 2015-2016, s'encarregaren de supervisar tota aquesta tasca en el Grau d'Informàtica i l'Enginyeria Tècnica d'Informàtica de Gestió varen ser:

Miquel Àngel Albert Orenge, Francesc Boixader Estévez, Joan Codina Banti, Gerard Enrique Manonellas, Mercedes Planas González, Julio Iglesias Lavirgen i Juan Ramón Gutiérrez Villar.

Durant el curs 2015-2016 es van matricular xx Treballs Finals de Grau. Aquest any s'han presentat:

| Curs | Nº Matr. | Aprovats | % Aprovats |
|-------|----------|----------|------------|
| 09-10 | 43 | 26 | 60,47 |
| 10-11 | 38 | 10 | 26,32 |
| 11-12 | 50 | 23 | 46,00 |
| 12-13 | 35 | 26 | 74,29 |
| 13-14 | 30 | 19 | 63,33 |
| 14-15 | 13 | 6 | 46,15 |
| 15-16 | 14 | 9 | 64,29 |



QUALITAT, INNOVACIÓ I
RECURSOS DOCENTS

Unitat de Qualitat Docent i Innovació Educativa

L'activitat realitzada per la Unitat de Qualitat Docent i Innovació Educativa (UQDIE) al llarg d'aquest curs acadèmic 2015-16 ha estat centrada en els següents punts:

1. Informe de Seguiment Anual de les Titulacions i de Centre

Com cada any, s'ha portat a terme aquest procés consistent en la redacció, revisió, aprovació (per la Comissió de Garantia de la Qualitat, CGQ) i presentació de l'Informe de Seguiment de les Titulacions impartides en el Centre i els corresponents Informes de Centre segons el calendari establert per la UAB.

2. Revisió i actualització de la informació del web

De nou s'ha revisat i actualitzat el contingut del web de la Unitat i també de les Titulacions. La nova web ja inclou les noves pestanyes referents a les Pràctiques Externes i el Treball de Fi de Grau, des d'on es té accés a les corresponents normatives, tal com es va indicar des de la Unitat seguint les indicacions proposades per AQU.

3. Indicadors gràfics

S'ha fet una proposta per a mostrar els indicadors més rellevants de totes les titulacions de forma gràfica, basada en la informació del Grau en Xifres que oferim en la nostra titulació des del curs 12-13 i la informació que fa pública la majoria d'universitats. Des de SI estan valorant diferents eines per a portar-ho a terme.

Aquesta vista gràfica dels indicadors es preveu que estigui activa el proper curs 2016-17 i substituirà les actuals taules d'indicadors al web. Aquestes taules, que contenen les dades completes referents a tots els indicadors calculats, també seguiran sent públiques com a part dels Informes de Seguiment anuals de les diferents titulacions.

4. Revisió de les enquestes de satisfacció dels estudiants

S'ha fet una reducció del nombre d'ítems en les enquestes de satisfacció dels estudiants sobre les assignatures i l'activitat docent, per tal de facilitar i incentivar la participació dels estudiants.

5. Disseny de la Bústia de Suggestiments

S'ha dissenyat i implementat la nova bústia de suggeriments. Els alumnes podran deixar les seves opinions, queixes i suggeriments, a través de la intranet. Des de Sistemes Informàtics estan treballant actualment en la seva implantació i es preveu que estigui activa el proper curs 2016-17.

6. Enquesta d'Inserció Laboral

S'ha finalitzat el disseny de l'Enquesta d'Inserció Laboral dels Graduats i de la plantilla per a recollir els resultats d'aquesta. L'objectiu d'aquesta enquesta és avaluar el procés d'inserció laboral dels titulats en les titulacions tant de grau com de màster de les Escoles, l'impacte que ha tingut la formació i el grau de satisfacció dels titulats amb la formació rebuda. L'enquesta es basa en els criteris marcats en l'enquesta definida per AQU amb la finalitat de poder obtenir dades comparables amb la resta de titulacions de Catalunya.

S'ha realitzat l'enquesta telefònicament com a prova pilot amb una mostra dels estudiants de la primera promoció de Grau de totes les Titulacions i estem pendent de rebre els resultats.

7. Revisió del SIGQ

De manera regular es treballa en la revisió del Manual del SIGQ. Aquesta tasca de revisió té com a objectiu la simplificació i adaptació dels processos als possibles canvis, tant pel que fa a la seva redacció, com pel que fa a la documentació generada. En aquest procés de revisió es va valorar utilitzar el model simplificat que ha utilitzat la UAB basat en els diagrames de flux de

cada procés. Ho vam desestimar per la seva complexitat en la majoria de casos, considerant que l'explicació redactada del procés ajuda a la seva comprensió i el diagrama el complementa.

Destaquem l'aprovació del Procés d'Accreditació de les Titulacions (PE-06), que ja s'està aplicant actualment en el procés d'acreditació de les Escoles Gimbernat (Infermeria i Fisioteràpia).

Destaquem també l'aprovació i implementació de la versió reduïda del SIGQ. Aquesta va ser una recomanació en l'informe d'AQU del procés d'acreditació del Grau, per tal de facilitar la seva comprensió als estudiants. Ara ja és accessible al web de la UQDIE (s'adjunta una còpia).

8. Manual d'avaluació docent (Programa Docentia)

La Oficina de Qualitat Docent (OOD) de la UAB ens ha proposat la opció de ser centre pilot per al disseny d'un manual d'avaluació docent específic per a les escoles adscrites. Es tracta de seguir les directrius del Programa Docentia de ANECA, ja implantat a la UAB, que té com a objectiu donar suport a les universitats en el disseny dels mecanismes propis per a la gestió de la qualitat de l'activitat docent del professorat universitari i afavorir el seu desenvolupament i reconeixement. Aquest és un tema pendent que possiblement es posi en marxa el proper curs.

RESUM ANUAL DE LES ENQUESTES DE SATISFACCIÓ (CURS 2015-16) GRAU D'INFORMÀTICA I SERVEIS

Durant el curs s'han realitzat dos períodes d'enquestes per valorar la satisfacció dels estudiants sobre la formació rebuda, un al primer semestre i un altre al segon.

RESULTATS ENQUESTA SATISFACCIÓ ESTUDIANTS. ACTIVITAT PROFESSORAT

| PROFESSORAT | 1r semestre | | | 2n semestre | | | Titulació | | | |
|-------------|----------------|--------------|-------------|-------------|--------------|-------------|-------------|--------------|-------------|-------------|
| | Curs | Partic. | Mitjana | De.Tip. | Partic. | Mitjana | De.Tip. | Partic. | Mitjana | De.Tip. |
| | 1r | 36,54 | 4,59 | 0,56 | 9,17 | 4,25 | 1,41 | 22,85 | 4,42 | 0,73 |
| | 2n | 43,03 | 3,86 | 0,94 | 15,50 | 4,13 | 1,18 | 30,71 | 3,71 | 1,05 |
| | 3r | 23,06 | 3,91 | 0,96 | 25,34 | 3,59 | 0,61 | 24,27 | 3,74 | 0,76 |
| | 4t | 31,43 | 4,12 | 0,71 | 39,29 | 3,63 | 0,38 | 34,92 | 3,90 | 0,49 |
| | Mitjana | 33,52 | 4,12 | 0,79 | 22,32 | 3,90 | 0,88 | 28,19 | 3,94 | 0,76 |

| ASSIGNATURA | 1r semestre | | | 2n semestre | | | Titulació | | | |
|-------------|----------------|--------------|-------------|-------------|--------------|-------------|-------------|--------------|-------------|-------------|
| | Curs | Partic. | Mitjana | De.Tip. | Partic. | Mitjana | De.Tip. | Partic. | Mitjana | De.Tip. |
| | 1r | 35,90 | 4,52 | 0,66 | 10,10 | 2,87 | 1,27 | 20,07 | 3,88 | 0,75 |
| | 2n | 38,46 | 3,92 | 1,03 | 12,17 | 3,83 | 1,84 | 27,75 | 3,71 | 1,16 |
| | 3r | 26,88 | 3,63 | 0,92 | 22,01 | 3,95 | 0,56 | 24,45 | 3,79 | 0,76 |
| | 4t | 39,29 | 4,00 | 0,68 | 32,14 | 4,00 | 0,66 | 36,90 | 4,00 | 0,68 |
| | Mitjana | 35,13 | 4,02 | 0,82 | 19,10 | 3,66 | 1,08 | 27,29 | 3,84 | 0,84 |

Membres de la UQDIE de l'Escola d'Informàtica
Eva Bruballa i Mercè Planas
Responsables de Qualitat



Laboratoris docents

Per tal de donar suport a la docència de les assignatures que ho requereixen, es disposa de quatre laboratoris: laboratori 3.5, laboratori 3.6, laboratori 3.9 i laboratori 1.2.2 el funcionament dels quals és, per a tots quatre, en règim tancat.

LABORATORI 3.5

Laboratori dedicat a la realització de pràctiques, bàsicament de les assignatures del Grau en Informàtica i Serveis: Fonaments de computadors, Fonaments físics i Estructura i arquitectura de computadors. La seva funció és la de donar les bases d'implementació dels circuits lògics bàsics d'un computador, i tota la problemàtica real que comporta la selecció i interconnexió dels circuits integrats.

El laboratori disposa de vuit ordinadors connectats en xarxa. Els ordinadors disposen de les característiques següents:

Processador Athlon 64 X2 Dual Core
3 GB de memòria RAM
Disc dur de 40 GB
Pantalla de 17 polzades
Sistema operatiu Windows 8.1.

Hi ha instal·lades les eines necessàries per a desenvolupar pràctiques de maquinari amb microcontroladors PIC (PIC school).

El laboratori disposa de sis llocs de treball amb el material necessari per a la resolució de les pràctiques: PIC school per a la utilització de circuits integrats de tipus i mides diverses, multimetre, generador de senyals, font d'alimentació i oscil·loscopi.

El laboratori disposa d'un ordinador amb un projector de vídeo connectat.

LABORATORI 3.6

La funció principal d'aquest laboratori és la realització de pràctiques i activitats docents de diferents assignatures del Grau en Informàtica i Serveis.

El laboratori disposa de 24 ordinadors connectats en xarxa. Cada ordinador disposa de les característiques següents:

Processador Intel Core 2 Duo
2 GB de memòria RAM
160 GB de disc dur
Pantalla panoràmica de 22 polzades

Disposen de dos sistemes operatius instal·lats: Windows 10 EDU i Linux.

En cadascun del sistemes operatius es troba instal·lat el programari necessari per a la resolució de les pràctiques de les diferents assignatures i per dur a terme les altres activitats programades.

Un dels ordinadors és d'ús exclusiu per als professors, disposa de la mateixa configuració que la resta d'ordinadors. El laboratori disposa d'un projector de vídeo connectat a l'ordinador del professor.

LABORATORI 3.9

La funció principal d'aquest laboratori és la realització de pràctiques i activitats docents de diferents assignatures del Grau en Informàtica i Serveis. No obstant, també es fa servir per a diversos màsters i postgraus oferts pel centre.

El laboratori disposa de quinze ordinadors connectats en xarxa. Cada ordinador disposa de les característiques següents:

Processador Intel Core 2 Quad Core
8 GB de memòria RAM
1000 Gb de disc dur
Targeta gràfica dedicada Nvidia
Pantalla panoràmica de 22 polzades

Disposen de dos sistemes operatius instal·lats: Windows 10 EDU i Linux.

En cadascun del sistemes operatius es troba instal·lat el programari necessari per a la resolució de les pràctiques de les diferents assignatures i per dur a terme les altres activitats programades.

També es disposa de diferents plataformes de virtualització per a poder executar màquines virtuals amb les eines necessàries. Es poden executar màquines virtuals sobre els entorns VirtualBox i VMware Player.

Un dels ordinadors és d'ús exclusiu per als professors, disposa de la mateixa configuració que la resta d'ordinadors. El laboratori disposa d'un projector de vídeo connectat a l'ordinador del professor.

LABORATORI 1.2.2

La funció principal d'aquest laboratori és la realització de pràctiques i activitats docents de diferents assignatures del Grau en Informàtica i Serveis. No obstant, també es fa servir per a diversos màsters i postgraus oferts pel centre.

El laboratori disposa de setze ordinadors connectats en xarxa. Hi ha dos tipus d'ordinadors:

11 ordinadors tipus Core i5 amb les característiques següents:
Processador Intel Core i5
16 GB de RAM
SSD de 240 GB, disc magnètic de 1 TB
Targeta gràfica dedicada Nvidia
Pantalla panoràmica de 24 polzades

Disposen de dos sistemes operatius instal·lats: Windows 10 EDU i Linux Mint.

També es disposa de diferents plataformes de virtualització per a poder executar màquines virtuals amb les eines necessàries. Es poden executar màquines virtuals sobre els entorns VirtualBox i VMware Player.

Un dels ordinadors és d'ús exclusiu per als professors, disposa de la mateixa configuració que la resta d'ordinadors. El laboratori disposa d'un projector de vídeo connectat a l'ordinador del professor.

6 ordinadors tipus Core 2 amb les característiques següents:

Processador Intel Core 2 Duo
2 GB de memòria RAM
160 GB de disc dur
Pantalla panoràmica de 22 polzades

Es disposa de dos sistemes operatius instal·lats: Windows 10 EDU i Linux Mint.

En tots els ordinadors, en cadascun del sistemes operatius es troba instal·lat el programari necessari per a la resolució de les pràctiques de les diferents assignatures i per dur a terme les altres activitats programades.

RESPONSABLE DELS LABORATORIS DOCENTS

Miquel Àngel Albert Orenga

Biblioteca

PRESENTACIÓ

La funció principal de la Biblioteca és la provisió de recursos documentals i serveis d'informació per a estudiants, docents i investigadors de les Escoles Universitàries Gimbernat.

Com a dada més rellevant de l'activitat desenvolupada per la biblioteca aquest curs, destacar la implantació d'una nova eina de gestió, que compta amb un sistema automatitzat de préstec, catalogació i adquisicions. El Sistema Integrat de Gestió de Biblioteques (SIGB) escollit ha estat el Koha-kobli, un programari de codi lliure, que ha implicat un canvi important en la majoria dels procediments interns de la biblioteca.

Al llarg de tot aquest any s'ha portat a terme tot el procés de migració de dades i d'implementació del nou sistema, que es va posar en funcionament el mes de gener d'enguany.

Juntament amb el sistema automatitzat de gestió es va posar en marxa una nova interfície de consulta web per al catàleg. Les millores en les opcions del catàleg són evidents per als usuaris ja que compta, per exemple, amb l'opció de reserves i renovacions via web.

També cal destacar la posada en funcionament, el mes de maig, del nou portal web de la biblioteca.

Una de superfície total, entre sala de lectura, sala d'estudi en grup, dipòsit i despatx, és de 267 metres quadrats.

Al llarg d'aquest any es mantenen els 220 llocs de lectura totals: 184 corresponen a la sala de lectura i 36 a la sala d'estudi.

Equipaments

La biblioteca compta amb quatre ordinadors d'accés lliure a disposició dels usuaris i d'una màquina de reprografia en règim d'autoservei, que té limitat el seu ús a la còpia exclusiva de material de la biblioteca.

També disposa de tres ordinadors, una impressora i una impressora d'etiquetes de radiofreqüència (RFID) d'ús exclusiu del personal de biblioteca.

Al llarg d'aquest curs s'han portat a terme petites actuacions de manteniment en instal·lacions i equips.

COL·LECCIONS

Les col·leccions de fons documental de la biblioteca inclouen els recursos d'informació, físics i virtuals, de suport a la docència i a la recerca.

Monografies

En relació a la selecció i adquisició de fons documental, la biblioteca ha efectuat les següents activitats:

- Revisió de la bibliografia recomanada de cada assignatura i, en funció de les necessitats, compra i/o substitució dels documents.
- Avaluació de les novetats bibliogràfiques de l'àmbit de les ciències de la salut i d'informàtica rebudes des de diferents editorials.
- Adquisició de bibliografia per a la recerca a partir de les sol·licituds del personal docent i investigador.
- Avaluació de les sol·licituds de monografies realitzades pels estudiants.

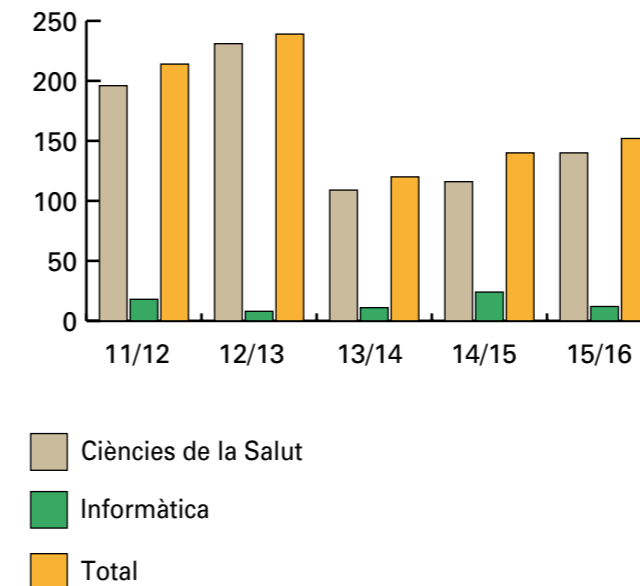
Les adquisicions documentals es realitzen principalment per compra o subscripció i també mitjançant donatius.

Al llarg d'aquest passat curs es van ingressar al fons 152 llibres dels quals 113 (74,33 %), van ser adquirits i la resta, 39 (25,67 %) van ser donatius. Els donatius han estat prèviament seleccionats i s'adiuen amb les necessitats dels usuaris de la Biblioteca.

Per àrees de coneixements, les monografies adquirides durant els últims 5 anys han estat les següents:

| Any | Adquisicions | | Total |
|---------|----------------------|-------------|-------|
| | Ciències de la Salut | Informàtica | |
| 2011-12 | 196 | 18 | 214 |
| 2012-13 | 231 | 8 | 239 |
| 2013-14 | 109 | 11 | 120 |
| 2014-15 | 116 | 24 | 140 |
| 2015-16 | 140 | 12 | 152 |

Evolució de les adquisicions de llibres



Publicacions periòdiques

El nombre de subscripcions de publicacions periòdiques impreses en curs de recepció catalogades és de 20, de les quals 4 són accessibles també en línia. El 95% d'aquestes publicacions es rep per subscripció i el 5% restant són donatius.

Si hi sumem les col·leccions amb subscripcions tancades, ens trobem amb un total de 44 col·leccions de revistes en format paper.

Altres materials documentals

Des de fa molts anys la biblioteca ha anat incorporant –a més de llibres i revistes– altres tipus de documentació, bàsicament documents audiovisual i en format DVD.

Fons de material no llibre:

| Tipus de document | Unitats |
|-------------------|------------|
| CD-ROM | 49 |
| CD-àudio | 15 |
| DVD | 229 |
| Total | 293 |

Biblioteca digital

– Catàleg

El mes de gener es va posar en marxa una nova interfície de consulta web per al catàleg.

Les millores d'aquest nou catàleg són evidents per als usuaris ja que els permet fer reserves i renovacions via web. També poden fer llistes personalitzades i consultar el seu historial de préstecs i/o cerques.

El nombre de registres bibliogràfics al catàleg arriba als 9.384 i el de registres d'autoritat a 7.790, tot i que aquests últims es troben pendents de revisió.

- Revistes digitals

Actualment, el nombre total de revistes electròniques accessibles des de la biblioteca és de 14.458 i inclouen les col·leccions contractades a través d'EBSCO, les revistes subscriïdes directament per la biblioteca i alguns títols seleccionats entre publicacions d'accés gratuït. El nombre de subscripcions electròniques és de 18 i representa el 45,26% de les subscripcions totals.

La difusió d'aquest fons es fa tant a través del catàleg, en el cas de les publicacions subscriïdes, com a partir del nou servidor d'enllaços, *Full Text Finder*, disponibles tots dos a través de la pàgina web de la biblioteca.

El número de documents descarregats a text complet ha estat el següent (quan no hi ha dades disponibles s'indica amb un "n/d" de "no disponible"):

| Plataformes | Cerques | Text complet |
|----------------------------------|---------|--------------|
| American osteopathic association | n/d | n/d |
| APTA Journals | 42 | 221 |
| BMJ Journals | 84 | 274 |
| JOSPT | n/d | n/d |
| Karger AG. | n/d | n/d |
| Sage Journal | 3 | 42 |
| ScienceDirect | 293 | 1.917 |
| Wiley Online Library | n/d | 263 |

- Llibres electrònics

El nombre de llibres digitals accessibles a finals d'aquest curs és de 144.151 (aquesta xifra no inclou els treballs final de grau en format electrònic).

Les monografies disponibles a la Biblioteca Digital provenen de:

- Col·lecció *eBook Acadèmic Collection* (Ebscohost).
- Llibres electrònics comprats directament a editors

Al llarg del curs el número de llibres electrònics descarregats ha estat de 95.

- Base de dades

La Biblioteca dona accés a la plataforma *Web of Science*, formada per una àmplia col·lecció de bases de dades bibliogràfiques, cites i referències de publicacions científiques.

Les dades de consulta són les següents:

| Proveïdor | Sessions | Cerques |
|----------------|----------|---------|
| Web of Science | 453 | 756 |

- Dipòsit digital

El Dipòsit Digital de les Escoles Universitàries Gimbernat té com a finalitat convertir-se en la plataforma de difusió i visualització de la producció acadèmica i d'investigació tant del campus de Sant Cugat del Vallès (Barcelona) com el de Torrelavega (Cantàbria).

Aquest dipòsit es va posar en marxa durant el curs passat amb una única col·lecció, Treballs Final de Grau (TFG). Aquest any s'ha afegit una nova col·lecció, la de Projectes de Final de Cicle (CFGs) i esperem anar afegint d'altres en un futur.

En aquests moments el dipòsit conté 363 registres de Treballs Final de Grau i 12 de Projectes de Final del Cicle.

- Discovery EDS

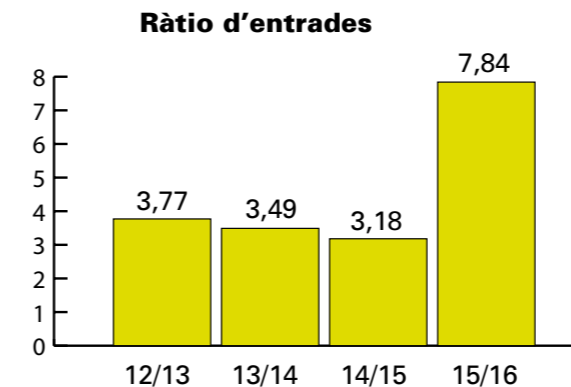
Discovery és l'eina de descoberta per a la consulta de la biblioteca digital de la Universitat que s'utilitza des de maig de 2014.

| | 2014-15 | 2015-16 |
|-----------------------|---------|---------|
| Nombre de sessions | 542 | 1.982 |
| Cerques | 11.792 | 48.854 |
| Articles text complet | 28 | 127 |
| Resums | 177 | 2.008 |

Discovery és un índex que buida les metadades de molts recursos digitals diferents, per això les estadístiques que oferim aquí són les de cerques realitzades a Discovery. Les estadístiques de consulta de cadascun dels recursos les trobareu als apartats anteriors del punt 3 d'aquesta memòria.

ALTRES DADES**Consulta**

El número d'usuaris que han visitat la biblioteca presencialment ha estat de 26.360, un 6,27% més que l'any anterior. Aquestes visites representen una ràtio de 7,84 entrades per usuari, força superior a la d'anys anteriors.



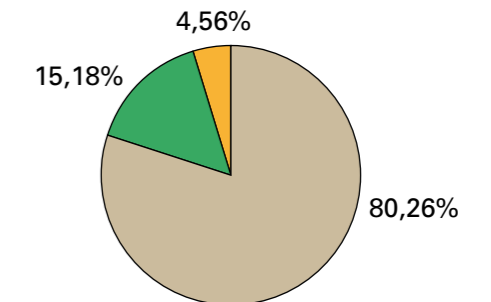
Cal tenir en compte també que molts usuaris visiten la biblioteca de manera virtual i ha crescut molt el nombre de consultes i/o tràmits resolts sense passar físicament per la biblioteca, amb l'accés als recursos i serveis electrònics de la biblioteca.

A la sala s'han consultat un total de 999 documents des del mes de gener, moment en el que es va començar a comptabilitzar aquesta dada.

Préstec

El número total de préstecs efectuats aquest any ha estat de 3.840. La ràtio anual de nombre de préstecs/ usuaris s'ha situat en 1,14 documents en préstec per usuari i any.

Es pot observar la distribució dels préstecs segons els diferents tipus d'usuaris al següent gràfic:

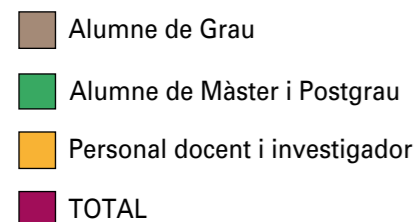
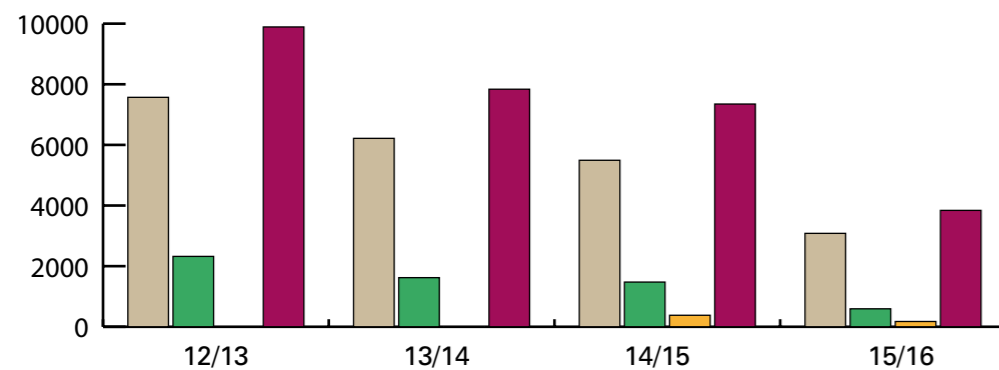
Distribució dels préstecs

- Alumne de Grau (3.082)
- Alumne de Màster i Postgrau (583)
- Personal docent i investigador (175)

Al llarg d'aquest curs, el número de préstecs ha disminuït considerablement. De fet, es tracta de la davallada més gran dels darrers anys, concretament del 47,74% respecte el curs anterior. Actualment ens trobem amb xifres similars a les de l'any 2003.

Evolució del préstec en els darrers anys:

| | Alumnes de Grau | Alumnes de Màster i Postgrau | PDI | TOTAL |
|------|-----------------|------------------------------|-----|-------|
| 2013 | 7.569 | 2.322 | n/d | 9.891 |
| 2014 | 6.216 | 1.621 | n/d | 7.837 |
| 2015 | 5.493 | 1.475 | 380 | 7.348 |
| 2016 | 3082 | 583 | 175 | 3840 |



Per primera vegada disposem de dades referents a les reserves fetes pels usuaris. Al llarg d'aquest any s'han processat satisfactòriament 17 reserves i s'han cancel·lat 20.

Pàgina web

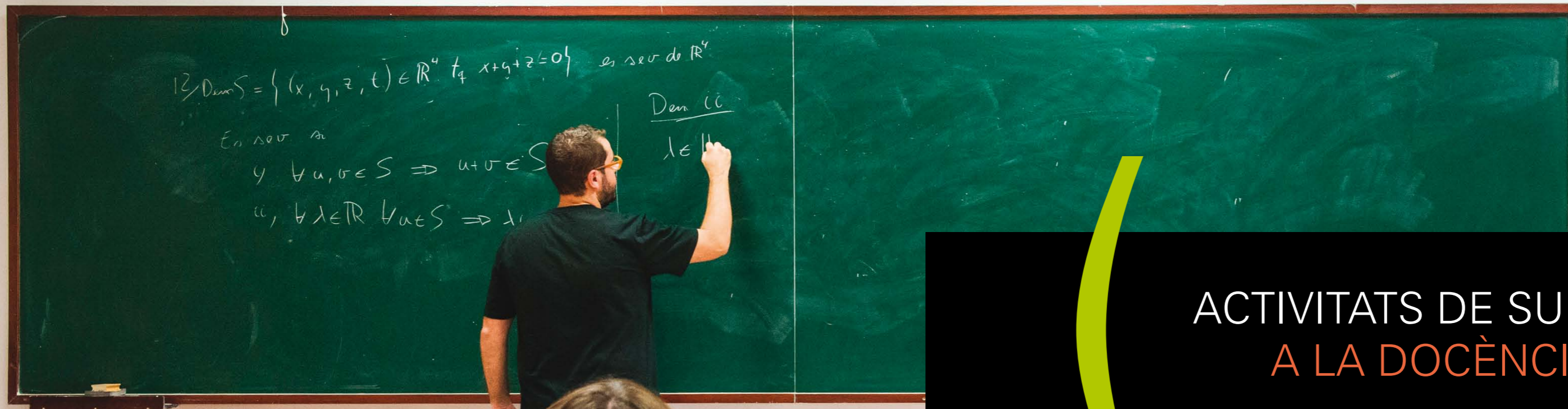
El Web de la biblioteca fa difusió i dona accés als recursos, serveis i novetats als usuaris. Per tal de millorar aquest accés, el mes de maig vàrem estrenar el nou portal web.

INFORME ESTADÍSTIC. CURS ACADÈMIC 2015-2016

| DADES GENERALS | | | |
|---|-------------------------|-------|--------|
| Usuaris Potencials | | | 3.360 |
| | Estudiants | 2.726 | |
| | Professors | 600 | |
| | PAS | 34 | |
| Superfície útil (m ²) (1) | | | 267 |
| Punts de lectura (1) | | | 220 |
| Dies d'obertura anuals | | | 209 |
| Hores d'obertura anuals | | | 2.356 |
| Nombre d'adquisicions | | | 152 |
| Nombre de monografies | | | 8.847 |
| Nombre de material audiovisual | | | 293 |
| Subscripcions de revistes (format paper) | | | 26 |
| Subscripcions de revistes (format online) | | | 18 |
| Nombre de bases de dades | | | 1 |
| UTILITZACIÓ | | | |
| Entrades Totals | | | 26.360 |
| Préstecs Totals | | | 3.840 |
| Monografies consultades en sala | | | 999 |
| Consultes (2) | Base de dades | | 756 |
| | Revistes electròniques | | 422 |
| | Llibres electrònics | | 95 |
| | EBSCO Discovery Service | | 48.854 |

(1) Inclou biblioteca i la sala d'estudi

(2) Inclou les consultes del campus de Torrelavega



ACTIVITATS DE SUPORT A LA DOCÈNCIA

Àrea de Formació de Postgrau

L'oferta de Màsters, Postgraus i Cursos de Formació Contínua per al curs 2015-2016 s'ha concretat en:

MÀSTERS I POSTGRAUS:

- Màster en Disseny Multimèdia (Títol propi de la UAB)
- Postgrau en Business Intelligence

CURSOS D'ESPECIALITZACIÓ:

| CURSOS DE FORMACIÓ CONTÍNUA | |
|--|-----------|
| Direcció i Gestió de Projectes Multimèdia | 60 hores |
| Disseny d'Animacions Interactives i Videojocs | 60 hores |
| Metodologies Centrades en l'Usuari per al Disseny de Solucions WEB | 60 hores |
| Disseny de Solucions WEB | 60 hores |
| Producció Audiovisual | 60 hores |
| BI per a Professionals i Organitzacions Sanitàries | 250 hores |

MÀSTER EN DISSENY MULTIMÈDIA (TÍTOL PROPI UAB)

De novembre de 2015 a juliol de 2016 va tenir lloc la novena edició del Màster en Disseny Multimèdia.

El Màster en Disseny Multimèdia està adreçat a graduats en titulacions universitàries de l'àmbit tecnològic, de les ciències humanes, ciències de la salut, ciències experimentals o ciències socials.

Aquest màster té una clara orientació professionalitzadora. Els seus continguts s'han definit per tal de completar la formació i coneixements que aporti l'estudiant, de manera que s'assoleixi la formació multidisciplinària requerida pel "dissenyador multimèdia".

OBJECTIUS

- Conceptualitzar alternatives de solucions multimèdia complexes, i crear prototipus avançats (simulacions en entorns virtuals amb diferents tecnologies multimèdia) que representin el sistema proposat.
- Integrar diferents sistemes d'informació multimèdia, i decidir quines formes ha d'adoptar la tecnologia perquè sigui realment eficient en el seu paper de mitjancer en el procés comunicatiu.
- Dissenyar la navegació, l'arquitectura i la interactivitat que faciliti la usabilitat del producte multimèdia, així com les interfícies d'usuari que aconseguixin l'impacte visual òptim.
- Crear i integrar els diferents elements d'un producte multimèdia (imatges, àudio, vídeos, animacions, simulacions, etc) i produir continguts gràfics, d'animació, de so i de vídeo.
- Coordinar, planificar, i supervisar les proves d'acceptació, integrar i instal·lar els sistemes a les instal·lacions del client, i ocupar-se de la formació i suport dels usuaris.

ESTRUCTURA I SEQÜÈNCIA CURRICULAR

Per obtenir el títol de Màster en Disseny Multimèdia s'han de realitzar un total de 60 ECTS al llarg d'un curs acadèmic (2 semestres), a raó de 30 ECTS per semestre. El detall dels mòduls a realitzar és el següent:

Semestre 1

- Comunicació Audiovisual (10 ECTS)
- Disseny Centrat en l'Usuari (10 ECTS)
- 20 ECTS corresponents a mòduls OPTATIUS.

Semestre 2

- Projecte Final de Màster (10 ECTS).
- Direcció i Gestió de Projectes Multimèdia (10 ECTS)

Relació de MÒDULS OPTATIUS:

- Disseny d'Aplicacions Multimèdia: Solucions WEB (10 ECTS)
- Disseny d'Animacions Interactives i Videojocs (10 ECTS).
- Producció Audiovisual (10 ECTS)
- Pràctiques en Empreses (10 ECTS)

POSTGRAU EN BUSINESS INTELLIGENCE

El Postgrau en Business Intelligence és un programa innovador que té com a missió dotar els participants dels coneixements i habilitats necessàries per escometre projectes de Business Intelligence en qualsevol de les seves àrees i vessants.

Els assistents treballaran amb eines de Microsoft, a més de comptar amb la presència d'empreses en les quals s'han dut a terme casos d'èxit.

OBJECTIUS

El curs de Postgrau en Business Intelligence proporciona una sòlida formació teòrica i pràctica amb l'objectiu de formar professionals capacitats per a **liderar i dur a terme projectes de Business Intelligence** de qualsevol àmbit i sector. Un cop finalitzat el curs, l'estudiant serà capaç de:

- Identificar necessitats d'informació a l'empresa, indicant quina és la millor forma d'aconseguir-la i els processos associats.
- Opcions de presentació i anàlisi de dades necessàries per a la presa de decisions.
- Integrar diferents sistemes de dades i decidir quina és la millor forma per al seu anàlisi i presentació.
- Determinar quins són els passos necessaris per dur a terme un projecte de Business Intelligence, identificant els punts crítics i factors de risc.
- Coordinar, planificar i supervisar les diferents fases que corresponguin a un projecte de Business Intelligence.

L'orientació del curs és tant funcional com tècnica, posant en pràctica els conceptes teòrics a partir d'exemples i casos d'èxit reals en les empreses.

Conferències

Com a complement de l'activitat acadèmica ordinària dels nostres estudis de Grau, Màster i Postgrau, al llarg del curs s'han organitzat conferències i sortides de camp en les que també han pogut participar els graduats en la nostra Escola Universitària. A continuació es fa el detall d'aquestes activitats.

8 d'octubre de 2016 CONFERÈNCIA: "LOS DATOS GENÓMICOS EN EL ÁMBITO DE LA SALUD"

Ponent: Jordi Rambla, del Centro de Regulación Genómica (CRG). Gestiona l'Arxiu Europeu del Genoma-fenomen (EGA), d'abast mundial i amb seus a Barcelona i Cambridge. <http://ega.crg.eu>

Des de la presentació dels resultats del Projecte Genoma Humà l'any 2000, són molts els avenços i l'impacte que els estudis genòmics estan tenint a la societat. Cada dia les notícies ens mostren com aquests estudis estan aportant informació molt valuosa per a la prevenció i el tractament de malalties i el moment de la seva aplicació de forma habitual. Als centres de salut és cada dia més proper.

Donat el gran volum d'aquestes dades i la confidencialitat amb la que s'han de gestionar, la genòmica suposa un repte per a la Informàtica de la Salut i el seu tractament es basa en tecnologies Business Intelligence (BI) i BigData.

10 desembre de 2016 CONFERÈNCIA: "SMARTER PLANET: THE COGNITIVE ERA"

Ponent: Alfred Gargallo (IBM – Innovation Leader)

En aquesta sessió dirigida especialment als alumnes de Grau d'Informàtica i Serveis, l'Alfred va parlar sobre:

- The tale of Smarter Planet
- Internet of Things today
- A new way to work
- Growth Plays
- It's time for Cognitive Computing!
- How are services impacted

1 febrer de 2017 VISITA AL CENTRE D'EXCEL·LÈNCIA I MOBILITAT DE CORITEL

Els nostres alumnes de Grau d'Informàtica i Serveis van tenir l'oportunitat de visitar el Centre d'Excel·lència i Mobilitat de CORITEL.

Durant aquesta visita, experts de Coritel Mobility els van presentar alguns dels projectes més revolucionaris i innovadors en els que estan treballant dins l'àrea d'aplicacions mòbils.

Coritel és l'empresa del Grup Accenture especialitzada en la prestació de Serveis Tecnològics específics per entorn, llenguatge, plataforma i solucions.

5 de maig de 2017 CONFERÈNCIA: "EL FUTUR DE BIGDATA: LA QUALITAT DE L'ANÀLISI; MODELS EFECTIUS I CASOS D'US"

Ponent: Oscar Marín Miró (ouliers.es / <https://linkedin.com/in/oscarmarinmiro/en>) expert en anàlisi de text, xarxes socials, dades urbanes i visualització de dades. Fundador del col·lectiu Outliers, des d'on es fomenta l'aplicació del valor de les dades en tots els camps (Ciència, Periodisme, Urbanisme, Sociologia, Marketing,...)

En aquesta sessió, dirigida per l'Oscar Marín, es van veure amb exemples què és el que funciona (i el que no funciona) a nivell de l'anàlisi en projectes de Big Data.

Seminaris sobre Emprenedoria a l'àmbit TIC

19 de maig de 2017 – BANKIMIA

Ponent: Oriol Cardona, graduat a la nostra Escola Universitària i CTO de Bankimia va presentar com un projecte empenedor es fa realitat, i després de diversos cicles de creixement esdevé amb els anys una empresa consolidada.

Bankimia es el comparador de productes bancaris líder a nivell espanyol. Actualment compta amb més de 150 treballadors (<https://www.bankimia.com/>)

A més de presentar-nos Bankimia, va parlar entre d'altres temes de:

- El repte d'aconseguir finançament en un projecte d'emprenedoria en les diferents etapes/moments (a l'inici, quan es un simple projecte; quan l'empresa està en funcionament, per a afrontar el repte del creixement/expansió)
- En una empresa que depèn de la tecnologia, com es resol el repte de trobar bons professionals i, un cop contractats, retenir-los (fidelitzar-los).

31 de maig de 2017 - AGRÓPTIMA

Ponent: Ferran Gascón Burgada, fundador i CTO d'Agróptima.

AGRÓPTIMA es una solució cloud que en temps real permet als agricultors controlar les seves explotacions. Es tracta d'un projecte que ha rebut diversos i importants reconeixements:

- Entrepreneurs ship Prize Everis finalist (Spain)
- Winner of the Public Award at Internet of Things Bootcamp by hub:raum (Berlin)
- Selected Start-up- YUZZ launch pad (Spain-Banco Santander)
- 2nd Prize in EIT ICT Future Cloud competition (France)
- Winner of the Idea Contest UdL (Lleida, Spain)

Àrea de relacions Universitat-Empresa

L' AQU destaca que l'ocupabilitat dels nostres graduats és "EXCEL·LENT"

En el marc del procés del Grau d'Informàtica i Serveis i del nostre centre dut a terme per l'Agència per a la Qualitat del Sistema Universitari de Catalunya, una de les conclusions que destaca aquesta agència és que l'ocupabilitat dels nostres graduats és EXCEL·LENT, com a resultat d'una banda de la seva bona preparació, i de l'altra de la bona feina d'ajuda a la inserció laboral que oferim des de la nostra Àrea de Relacions Universitat-Empresa

Activitats dutes a terme durant el curs

Els objectius generals de l'Àrea de Relacions Universitat-Empresa estan englobats en dos línies bàsiques de treball:

A - Programa Universitat - Empresa:

Dins d'aquesta línia de treball es gestionen els convenis de col·laboració Universitat-Empresa dirigits principalment al desenvolupament de projectes de transferència tecnològica.

B - Borsa de treball:

Des de la qual es realitza tant la gestió de "convenis per a la realització de pràctiques" en empreses, com la intermediació en els processos de selecció de personal especialitzat i de currículums per a ofertes de "contratació laborals".

A continuació presentem una breu memòria de les activitats realitzades en cada una de les línies de treball, i acabarem comentant els projectes que s'han iniciat durant aquest curs i sobre els que esperem continuar treballant els propers cursos.

PROGRAMA UNIVERSITAT - EMPRESA

Relació de convenis de col·laboració amb empreses:

A – Per participar en el desenvolupament de tota la formació en l'àmbit del Disseny Centrat en l'usuari i Disseny Multimèdia.

| | |
|---|---|
|  | Interactius: Empresa dedicada al desenvolupament d'interfícies respectant els estàndars més recents i el disseny interactiu i visual definits. |
|  | Xperience Consulting: Una de les consultores més importants de l'estat espanyol en l'àmbit de l'experiència de l'usuari. Es dedica al disseny, prova i mesura d'aplicacions web, com ara llocs WEB, intranets, interfícies mòbils, software, etc. |
|  | Bankimia: Portal WEB que compara productes financers de bancs i caixes. |
|  | Usolab: Una de les consultores de referència a Catalunya pel que fa a experiència de l'usuari en el sector financer i assegurador. Està especialitzada en usabilitat i disseny centrat en l'usuari. |
|  | Alt64: Empresa especialista i distribuïdora de sistemes d'EyeTracking i màrqueting interactiu. |
|  | Ubisoft: Multinacional fabricant i distribuïdor de videojocs per a les diferents plataformes existents en el mercat (Xbox 360™, Xbox®, PLAYSTATION®3, PSP® System, Wii™, Nintendo GameCube™, Game Boy® Advance, Nintendo DS™ y PC). Alguns dels seus productes són: Final Fantasy, CSI Pruebas Ocultas, Haze, Resident Evil... |
|  | Grupo Intercom: Líder a Espanya en la creació i desenvolupament de negocis en Internet especialment classificats. Alguns dels seus projectes empresarials són: Emagister, Solostocks, Softonic, Jobisjob. |
|  | MICROSOFT Innovation & Productivity Center: El Centre Microsoft d'Innovació en Productivitat és una fundació sense ànim de lucre que té per objectiu ajudar a les empreses a incrementar la productivitat dels seus treballadors mitjançant l'ús de tecnologies. |
|  | SIGMA Gestión Universitaria: Sigma Gestión Universitaria és una associació d'universitats que pretén transformar les necessitats de la gestió universitària mitjançant una solució integrada d'eines informàtiques orientades a donar suport a tot el procés administratiu universitari. |



B – Per participar en el desenvolupament de tota la formació en l'àmbit de la Direcció i Gestió de Projectes.



C – Per participar en el desenvolupament de la formació en l'àmbit del Business Intelligence.



BORSA DE TREBALL

Gestions iniciades

S'inclouen en aquest apartat tots els contactes iniciats i que han donat lloc a una recerca, independentment del resultat d'aquesta. Durant el curs 2015-2016 s'han atès un total de 54 ofertes de pràctiques o treball final d'estudis diferents, i un total de 256 ofertes laborals, 150 de les quals de perfil mig o alt (Senior).

Gestions tancades

S'inclouen en aquest apartat totes les gestions iniciades que han acabat amb la contractació d'algun/s del/s candidat/s enviat/s. S'ha omès la categoria "ofertes laborals" doncs hi ha empreses que no comuniquen el resultat final del procés de selecció. No passa el mateix amb la resta de categories, doncs es tracta de situacions en les que el conveni es formalitza a la mateixa Universitat.

El nombre de convenis de cooperació educativa signats durant el curs ha estat de 26, 20 dels quals corresponents als estudis de Grau, i 6 al de Màster en Disseny Multimèdia.

A continuació es fa un estudi més exhaustiu de les característiques dels convenis de pràctiques i projectes signats, així com de les ofertes laborals rebudes, analitzant aspectes com ara la durada, la quantia de la beca assignada i la tipologia de tasca a desenvolupar pels candidats.

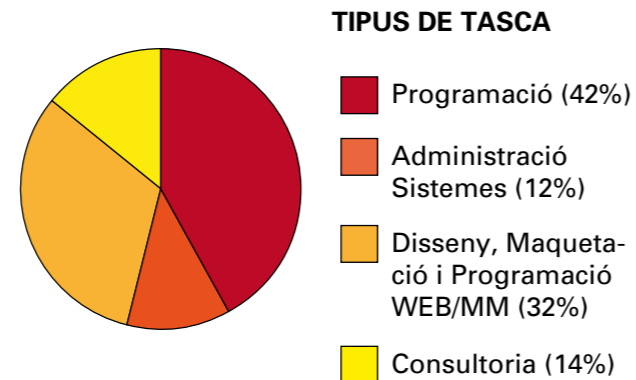
CONVENIS PER A LA REALITZACIÓ DE PRÀCTIQUES

Volum de gestions

- S'han realitzat 54 contactes amb 41 empreses diferents (promig de 5,4 demandes per mes).
- S'han signat un total de 26 convenis.

Característiques del "conveni tipus" signat:

- Durada mitjana de 7,2 mesos.
- Ajut a l'estudi: promig de 502,20 euros/mes (es mou en un rang que va dels 300,00 als 650,00 euros).

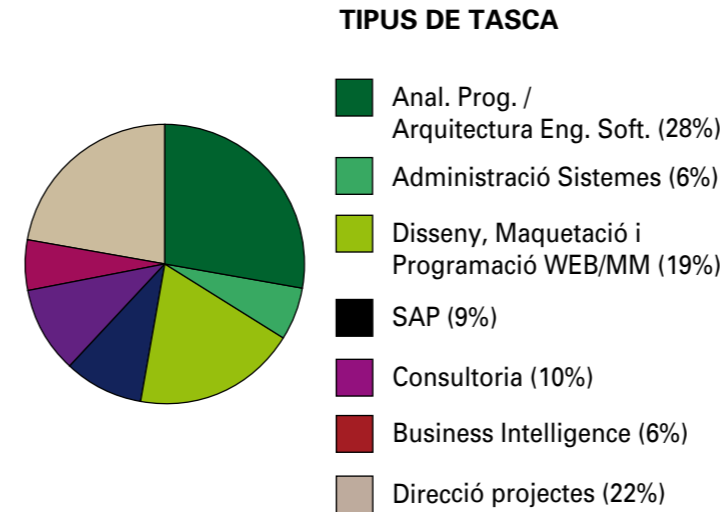


Al llarg del curs 2015-2016 les ofertes amb perfil de programació (Analista-Programador) han representat un 42% del total, seguides a continuació per les ofertes amb perfil de Disseny i Maquetació WEB, que han suposat un 32% del total.

OFERTES LABORALS

Volum de gestions

- S'han tractat un total de 256 "ofertes" laborals (un promig de 26 ofertes per mes).



Tenint en compte la distribució de les ofertes rebudes, predominen les associades al perfil de Direcció/Cap de Projectes, que suposen un 32% del total, i a continuació les d'Analista-Programador, que van suposar un 18% del total. Les ofertes relacionades amb perfil de Business Intelligence (programador, consultor, etc) representen un 13%, mentre que el curs 13-14 les d'aquest mateix perfil van representar un 6%. Com en el curs anterior, segueixen destacant també les ofertes relacionades amb perfil de Business Process Management i les de CIO-CTO, que han representat un 3% i un 6% respectivament. Es manté la tendència iniciada fa 3 cursos en la millora qualitativa del perfil de les ofertes laborals corresponents a perfils més qualificats (direcció, senior, Manager, etc). Durant el curs 15-16 s'han rebut un total de 150 ofertes d'aquest perfil, que són gestionades a través del tauler virtual que inclou el Grup Alumni que l'Escola Universitària té a LinkedIn.

DESENVOLUPAMENT DE PROJECTES

Des de l'any 2001, aprofitant els recursos humans i tècnics de què disposa l'Escola Universitària, a través del LABORATORI DE PRODUCCIÓ AUDIOVISUAL s'han vingut portant a terme el disseny i execució de diversos projectes de desenvolupament en el marc de la "Human Computer Interaction", a través dels quals s'han aplicat tècniques i pràctiques pròpies del Disseny Centrat en l'Usuari (definició dels diferents perfils d'usuaris; definició dels diferents escenaris d'ús; definició de guies d'estil, del mapa de continguts i dels diagrames de navegació; elaboració de prototips; testeig davant usuaris i client, etc).

Alguns dels projectes desenvolupats són:

- Anàlisi, disseny, desenvolupament i producció de materials multimèdia promocionals.
- Anàlisi, disseny, desenvolupament i producció de productes informatius interactius.
- Anàlisi, disseny, desenvolupament i producció de productes audiovisuals educatius en diferents suports, part dels quals han estat distribuïts per la UAB entre els seus estudiants com a material de suport a l'estudi.
- Anàlisi, disseny, desenvolupament i implantació de solucions WEB i d'APPs.

Aquest curs s'han produït els següents projectes:

- Producció d'audiovisuals per a les Escoles de Fisioteràpia, d'Infermeria i d'Informàtica.
- Milliores del Portal WEB de les Escoles Universitàries Gimbernat i Tomàs Cerdà.
- Continguts audiovisuals pels canals 2.0 de les diferents Escoles Universitàries.
- Plataforma de Aprendizaje Virtual de Cuidados de Enfermería, per a l'EU d'Infermeria Gimbernat.
- Plataforma de qüestionaris interactius amb continguts multimèdia per les assignatures d'Anatomia I i II de l'EU de Fisioteràpia.
- APP dirigida a persones amb síndrome de Down pel Taller Jeroni de Moragas.

RESPONSABLE DE L'ÀREA DE RELACIONS UNIVERSITAT - EMPRESA
Manel Taboada González

Programa de mobilitat del curs 2015-16

El programa de mobilitat de l'escola permet als nostres alumnes participar en el programa Erasmus+ i funciona sota el paraigües de l'Àrea de Relacions Internacionals de la UAB.

El programa d'intercanvis Erasmus + va ser aprovat pel Parlament Europeu per al període 2014-2020 i va entrar en vigor el passat 1 de gener de 2014. Aquest programa facilita als alumnes matriculats en universitats europees l'estada acadèmica en una altra universitat europea (de tres mesos a un curs acadèmic complet) i el posterior reconeixement dels estudis cursats a l'estranger. Aquest reconeixement d'estudis es fa seguint un acord d'estudis (Learning Agreement) que l'alumne ha pactat amb el seu coordinador d'intercanvis abans de marxar.

L'alumne abona l'import de la matrícula a la universitat d'origen i gaudeix de matrícula gratuïta a la institució d'acollida, on té dret als mateixos serveis que reben els alumnes locals, en igualtat de condicions. La universitat d'acollida haurà de facilitar la informació necessària sobre els cursos oferts, les possibilitats d'allotjament i els procediments d'inscripció.

Actualment, dins del programa Erasmus +, les nostres Universitats col·laboradores, i per tant, aquelles amb les que tenim un conveni signat, vigent fins al 2021, per poder dur a terme els intercanvis són:

- Linnaeus University (Campus Växjö, Suècia)
- Università Degli Studi di Torino (Torí, Itàlia)
- Universidade de Aveiro (Aveiro, Portugal)
- Università Degli Studi di Genova (Gènova, Itàlia)
- University College of Northern Denmark (Aalborg, Dinamarca)

D'altra banda, fins aquest curs acadèmic també participàvem en el Programa Propi de la UAB, que facilita als alumnes de grau matriculats a la UAB i a les seves

escoles adscrites, l'estada acadèmica d'un semestre o d'un curs sencer en una universitat estrangera que no participi en el programa Erasmus+. La Comissió d'Afers Acadèmics va aprovar que els convenis generals de la UAB no estaran oberts per als Centres Adscrits a partir del proper curs. Per tal que els alumnes del nostre centre puguin gaudir d'una estada sota aquest programa, s'haurien de signar convenis específics entre el nostre centre i el de destí. Tot i així, els nostres estudiants no tindrien opció a beca.

L'activitat desenvolupada, pel que fa a la gestió de la mobilitat dels estudiants de la titulació de Grau d'Informàtica i Serveis al llarg del curs acadèmic 2015-2016, ha consistit en el manteniment i renovació dels convenis de col·laboració amb les universitats *partners*, la cerca de nous convenis, la difusió del programa entre els nostres estudiants i en l'assessorament i acompanyament d'aquells estudiants, tant IN com OUT, interessats en participar en el programa, així com del seu seguiment al llarg del mateix.

Estat actual dels convenis de col·laboració

El detall de les places que tenim acordades en els convenis de col·laboració actualment vigents en el marc del programa Erasmus per a estudiants de la nostra escola, es detalla a continuació:

- UNIVERSITY COLLEGE OF NORTHERN DENMARK – DK ALBORG02: 2 places de 5 mesos o 1 plaça de 10 mesos.
- UNIVERSITÀ DEGLI STUDI DI TORINO – I TORINO01: 4 places de 5 mesos o 2 places de 10 mesos.
- UNIVERSITÀ DEGLI STUDI DI GENOVA – I GENOVA01: 2 places de 5 mesos o 1 plaça de 10 mesos.
- UNIVERSIDADE DE AVEIRO – P AVEIRO01: 2 places de 5 mesos o 1 plaça de 10 mesos.
- LINNAEUS UNIVERSITY – S VAXJO03: 2 places de 5 mesos o 1 plaça de 10 mesos.

Les places de 5 mesos es corresponen a una estada d'un semestre i les de 10 mesos a una estada anual.

Mobilitat d'estudiants

El curs 2015-16 hem acollit un estudiant italià de la Università Degli Studi di Torino, que han fet una estada anual a la nostra escola.

Durant aquest curs acadèmic no hi ha hagut mobilitat per part dels nostres estudiants.

D'altra banda, s'han fet les gestions per a la mobilitat de cinc dels nostres estudiants que realitzaran la seva estada durant el curs 2016-17 a les següents universitats:

- UNIVERSITY COLLEGE OF NORTHERN DENMARK – DK ALBORG02 : 2 estudiants per a una estada de cinc mesos durant el segon semestre.
- LINNAEUS UNIVERSITY – S VAXJO03: 2 estudiants per a una estada de cinc mesos durant el segon semestre. Un d'aquests estudiants finalment ha renunciat a la seva plaça.
- UNIVERSITY OF TECHNOLOGY OF SYDNEY – PROGRAMA PROPI: 1 estudiant per a una estada anual de 10 mesos.

Mobilitat professorat

No hi ha hagut mobilitat de professorat durant aquest curs.



Tutories acadèmiques

L'acció tutorial i l'orientació constitueixen un element clau del projecte educatiu de l'Escola Universitària d'Informàtica Tomàs Cerdà. Entenem per tutoria el conjunt d'accions directes i indirectes que contribueixen a la formació integral -acadèmica i en valors- del nostre alumnat. Aquest seguiment individualitzat de cada alumne repercuteix en un millor coneixement dels nostres alumnes i, consegüentment, ens permet orientar-lo en aquells aspectes que podrien representar un obstacle per assolir l'èxit tant pel que fa al rendiment acadèmic, com al seu desenvolupament com a persona.

Tot i que la incorporació de l'acció tutorial a l'educació superior és recent, a l'Escola ja fa molts anys que la venim duent a terme. Els factors més importants que han propiciat la implantació a la tota la Universitat, en general, serien:

- La necessitat d'adaptació als requeriments de l'espai europeu d'educació superior (EEES) i la implantació dels sistemes de garantia de qualitat per a la millora de la qualitat de l'educació superior.
- És un intent d'intervenir en front de les noves necessitats de la institució universitària i l'heterogeneïtat dels estudiants que hi accedeixen.
- Es considera una forma de respondre a l'exigència social sobre el rendiment i els resultats del sistema universitari.
- La tutoria permet la detecció de necessitats i la identificació de punts febles i punts forts en qüestions acadèmiques i docents, per la qual cosa és de gran utilitat per als responsables acadèmics i de gestió.

Com a característiques de la tutoria universitària s'assenyalen les següents:

- És una acció docent d'orientació dirigida a facilitar la integració en la institució, atès que serveix de pont entre l'alumnat i els diferents serveis universitaris.
- La tutoria contribueix a personalitzar l'educació universitària, donant suport a l'alumnat en el seu procés de formació.
- La tutoria millora la docència universitària i implica un augment en la qualitat dels serveis que s'ofereixen a l'alumnat, per la qual cosa suposa un tret de prestigi institucional per a la Universitat.

Els nostres estudiants valoren molt positivament l'atenció que, des de Coordinació i professorat, es dedica als estudiants nous que rep l'escola a l'inici de cada curs acadèmic. Al llarg del curs 2015-16, tal i com venim fent des de fa força cursos, també hem mantingut una sèrie d'entrevistes amb cadascun dels estudiants matriculats a 1r curs, en diferents moments clau del curs acadèmic. Amb aquestes tutories s'intenta acollir l'estudiant nou i fer que no se senti desamparat en el que, per a molts d'ells, és la seva primera experiència a la universitat.

El primer contacte amb l'estudiant s'estableix durant les primeres setmanes del curs. En aquesta primera entrevista el tutor es presenta al nou estudiant alhora que li mostra el programa de tutories que s'establirà, entre ells dos, al llarg de tot el curs. La segona tutoria es manté just abans de les vacances de Nadal, moment en què s'intenta avaluar la marxa de l'estudiant, just en l'equador del primer semestre, així com la el grau de seguiment de les pràctiques i la seva integració en el grup classe. La tercera entrevista es desenvolupa després de la finalització del primer semestre del curs amb la intenció de fer una avaluació dels resultats obtinguts per l'estudiant en les assignatures semestrals del 1r semestre que permeti una modificació, si s'escau, dels hàbits d'estudi. La intenció és aconseguir millors resultats en la segona meitat del curs i, abans de la finalització del segon semestre es manté una darrera trobada amb els estudiants per tal de recollir la seva valoració en relació a l'atenció que han rebut al llarg de tot el curs.

Afortunadament, i a diferència del què venia succeint els darrers cursos, aquestes accions han començat a presentar unes taxes de participació importants i sensiblement més altes que en els últims anys. Les tutories acadèmiques estan molt ben valorades pels estudiants però, pel fet que el volum de dades no és prou gran, no és pertinent analitzar-les des d'un punt de vista estadístic. Això no obstant, no impedeix que puguem presentar, tot seguit, els resultats de l'enquesta de satisfacció dels estudiants de nou ingrés. L'enquesta pregunta a l'estudiant sobre un total de 16 qüestions classificades en tres blocs, com podem veure tot seguit:

INFORMACIÓ PRÈVIA A L'INGRÉS

1. La informació pública que apareix al web d'aquesta escola referida al procés de preinscripció, admissió i accés a aquests estudis és clara i completa. / La información pública que aparece en la web de esta escuela referida al proceso de preinscripción, es clara y completa.
2. La informació prèvia rebuda de forma personal o telefònica a través del personal d'aquesta escola ha estat adequada. / La información previa recibida de forma personal o telefónica a través del personal de esta escuela ha sido adecuada.
3. El desenvolupament de les Jornades de Portes Obertes celebrades en aquesta escola ha estat adequada / El desarrollo de las Jornadas de Puertas Abiertas celebradas en esta escuela ha sido adecuada.
4. La informació rebuda en el Saló de l'Ensenyament ha estat adequada. / La información recibida en el Saló de l'Ensenyament ha sido adecuada.
5. En general, valoro positivament la informació prèvia rebuda. / En general, valoro positivamente la información previa recibida.

MATRICULACIÓ

6. La informació pública sobre el procés de matriculació que apareix al web de l'escola és clara i completa. / La información sobre el proceso de matriculación que aparece en la web de la escuela es clara y completa.
7. Valoro positivament les Jornades Informatives (prèvies a la matriculació) realitzades per aquesta escola. / Valoro positivamente las Jornadas Informativas (previas a la matriculación) realizadas por esta escuela.
8. El procés d'automatrícula (Internet) és clar i àgil. / El proceso de automatrícula (Internet) es claro y ágil.
9. L'atenció i tracte rebut del personal de l'escola (equip de Coordinació, Secretaria, etc.) ha estat correcte. / La atención y el trato recibido por el personal de la escuela (equipo de Coordinación, Secretaría, etc.) ha sido correcto.
10. En general, valoro positivament el procés de matriculació. / En general, valoro positivamente el proceso de matriculación.

ORIENTACIÓ A L'ESTUDIANT

11. El perfil d'ingrés (coneixements i competències adequats per iniciar els nous estudis) és clar i públic. / El perfil de ingreso (conocimientos y competencias adecuadas para iniciar los nuevos estudios) es claro y público.

12. Els continguts de les Guies Docents: assignatures, competències, metodologia, criteris d'avaluació, bibliografia, professorat, etc. són entenedors. / Los contenidos de las Guías Docentes: asignaturas, competencias, metodología, criterios de evaluación, bibliografía, profesorado, etc. son comprensibles.

13. La informació sobre horaris i calendaris és fàcilment accessible. / La información sobre horarios y calendarios es fácilmente accesible.

14. He rebut la informació sobre els diferents serveis del centre (biblioteca, servei mèdic, cafeteria, esports, etc.) / He recibido información sobre los diferentes servicios del centro (biblioteca, servicio médico, cafetería, deportes, etc.)

15. La Jornada Inaugural dels estudis ha estat útil per al meu procés d'integració a la universitat / La Jornada Inaugural de los estudios ha sido útil para mi proceso de integración en la universidad.

16. En general, valoro positivament les accions d'orientació a l'estudiant. / En general, valoro positivamente las acciones de orientación al estudiante.

INFORMACIÓ PRÈVIA A L'INGRÉS

| Juliol | | Setembre | | Octubre | | TITULACIÓ | |
|---------|--------------|----------|--------------|---------|--------------|------------|--------------|
| Mitjana | Desv. Típica | Mitjana | Desv. Típica | Mitjana | Desv. Típica | Mitjana | Desv. Típica |
| 4,7 | 0,5 | 4,8 | 0,4 | | | 4,8 | 0,2 |

MATRICULACIÓ

| Juliol | | Setembre | | Octubre | | TITULACIÓ | |
|---------|--------------|----------|--------------|---------|--------------|------------|--------------|
| Mitjana | Desv. Típica | Mitjana | Desv. Típica | Mitjana | Desv. Típica | Mitjana | Desv. Típica |
| 4,6 | 0,6 | 4,6 | 0,6 | | | 4,6 | 0,4 |

ORIENTACIÓ A L'ESTUDIANT

| Juliol | | Setembre | | Octubre | | TITULACIÓ | |
|---------|--------------|----------|--------------|---------|--------------|------------|--------------|
| Mitjana | Desv. Típica | Mitjana | Desv. Típica | Mitjana | Desv. Típica | Mitjana | Desv. Típica |
| 4,4 | 0,8 | 4,7 | 0,6 | | | 4,5 | 0,3 |

MITJANA VALORACIÓ GLOBAL

| Juliol | | Setembre | | Octubre | | TITULACIÓ | |
|---------|--------------|----------|--------------|---------|--------------|------------|--------------|
| Mitjana | Desv. Típica | Mitjana | Desv. Típica | Mitjana | Desv. Típica | Mitjana | Desv. Típica |
| 4,6 | 0,2 | 4,7 | 0,1 | | | 4,6 | 0,3 |

PARTICIPACIÓ

| Núm. matriculats | Núm. respostes | Percentatge | VALORACIÓ MITJANA | PARTICIPACIÓ |
|------------------|----------------|-------------|-------------------|--------------|
| 13 | 11 | 84 | 4,6 | 84% |

Estem convençuts de que la tasca tutorial que desenvolupem amb els nostres alumnes és un element que els estudiants necessiten en el seu primer desembarcament al món universitari i és per això que, des de la coordinació dels estudis creiem que, en la mesura que sigui possible, haurem d'emfatitzar encara més aquest tracte personal que dispensem a l'estudiant i que està esdevenint un dels nostres elements distintius més rellevants.

D'altra banda, també hem de comentar que s'han aprofitat les diferents tutories mantingudes amb els estudiants per a recollir les seves impressions i dades relacionades amb els seus hàbits d'estudi.

A nivell descriptiu, tenim que dels 13 alumnes matriculats de 1r curs, 12 (92,3%) eren nois i, per tant, només hi havia noia (7,7%). Si ens fixem en la via d'accés a la Universitat tenim que 8 ho varen fer a través de les Proves d'accés a la Universitat (PAU), la qual cosa representa un 61,5%, mentre que els altres 5 ho van fer per la via d'un cicle formatiu de grau superior (38,5%).

No volem deixar de comentar que aquest curs cap dels alumnes de nou ingrés va optar per a fer els estudis de Grau d'Informàtica i Serveis amb una matrícula reduïda, això és, cursant un nombre de crèdits d'entre 30 i 42. Aquesta és una dada força interessant i no fa res més que reflectir el fet que el panorama de crisi global en què ens trobem propicia que els estudiants optin per una formació acadèmica a nivell universitari, amb dedicació a temps complet. Això els ha de permetre preparar-se adequadament i estar millor situats quan la situació es recuperi.

Les valoracions i impressions que hem recollit a través d'aquestes tutories tenen un gran valor per a nosaltres, atès que ens han de servir de guia per a millorar la qualitat de la docència que oferim als nostres estudiants.

Valoració sobre les xerrades/entrevistes que s'han mantingut:

Positives per a la majoria dels entrevistats, atès que les consideren una bona eina de cara a proporcionar una orientació a l'estudiant.

Observacions/impressions/conclusions:

Valoració molt positiva del model d'ensenyament-aprenentatge utilitzat a les classes pel 100% de les assignatures basat, entre d'altres, per un model d'avaluació continuada que valora el treball de l'estudiant al llarg de tot el semestre/curs.

Aquestes valoracions, que estan en la mateixa línia dels darrers cursos, sembla que validen la nostra manera de fer. A partir del proper curs, que ja tindrem la cinquena promoció del Grau d'Informàtica i Serveis "al carrer", ens serà possible confirmar definitivament els indicis recollits al llarg d'aquests darrers cursos.

RESPONSABLE DE LES TUTORIES ACADÈMIQUES Francesc BOIXADER ESTÉVEZ

Formació, investigació i innovació docent

Aquest curs, diversos professors han continuat amb la seva tasca de recerca orientada, en alguns casos, a l'obtenció de la titulació de doctor.

EVA BRUBALLA VILAS

Aquesta professora desenvolupa la seva recerca en el grup *High Performance Computing for Efficient Applications and Simulation (HPC4EAS)* de la UAB. Les publicacions en el curs 2015-16 han estat:

1.- Eva Bruballa, Álvaro Wong, Dolores Rexachs and Emilio Luque. *Generating Simulated Data through HPC for Decision Making in a Hospital Emergency Department*. Jornadas Sarteco 2015: XXVI Edición de las Jornadas de Paralelismo (JP2015), pp 175-179, Córdoba, setembre 2015. Presentació oral. (ISBN: 978-84-16017-52-2)

2.- Eva Bruballa, Manel Taboada, Álvaro Wong, Dolores Rexachs and Emilio Luque. *An Analytical Model to Evaluate the Response Capacity of Emergency Departments in Extreme Situations*. SIMUL 2015: International Conference on Advances in System Simulation, pp 12-16, Barcelona, novembre 2015. (ISBN: 978-1-61208-442-8). Presentació oral.

3.- Eva Bruballa, Manel Taboada, Álvaro Wong, Dolores Rexachs and Emilio Luque. *Evaluation of Performance and Response Capacity in Emergency Departments*. Proceedings of the 2015 Winter Simulation Conference, Huntington Beach (California), desembre 2015. Pòster.

A destacar que la segona publicació va ser guardonada amb un reconeixement especial com a "Best Paper Award". El contingut ampliat d'aquest article, per a una nova publicació en una de les seves revistes associades, es va enviar el passat mes de setembre (pendent d'acceptació).

JOAN CODINA BANTI

Postgrau en Business Intelligence per les Escoles Universitàries Gimbernat i Tomàs Cerdà (títol propi) – 2015

Curs de Business Intelligence en el Àmbito Sanitario per les Escoles Universitàries Gimbernat i Tomàs Cerdà (títol propi) – 2016, 10 ECTS

- **Incidentes críticos en el aula universitaria.** 8 h (1/2015)
- **Mooc: Massive Open Online Courses. El entorno Coursera.** 8 h (2/2015)
- **Claves para el diseño de una docencia motivadora.** 8 h (2/2015)
- **IBM Big Data & Analytics Day (IBM 7h.** 3/2015)

Tutor de Empresa FP Dual. INS MVM: Carlos Martínez (2015), Daniel Mateo (2015)

Assistència a seminaris i cursos

- **Prevención y Reducción del abandono, desde la tutoría** (UOC 2015)
- **Barcelona Supercomputing Centre (BSC) i el supercomputador Marenostrum3.** Parc Tecnològic del Vallès, 27 d'abril de 2015
- **El retorno de información para la gestión clínica de los profesionales de Atención Primaria** (EUI Tomàs Cerdà, 2h, abril 2015)
- **Salir del armario: Cómo hacer marketing online a pesar de ser técnico.** (EUI Tomàs Cerdà, 2h, Abril 2015)
- **Jornada La llei de Transparència i les obligacions de publicació a la web corporativa.** Parc Tecnològic del Vallès, 2h, juny de 2015
- **Veeam on Tour.** Barcelona, 4h, (Veeam Backup, 5 de novembre 2015)
- **OVH World Tour.** Barcelona 7h (OVH.com 12 de novembre 2015)
- **Curs de Tutor d'Empresa** (2015. INS Manuel Vázquez Montalbán. Dep. Ensenyament Generalitat de Catalunya)
- **Auditoria interna de calidad y LOPD** (10/9/2015. Alicia Berlanga Thinking Quality, 5h)
- **English Intermediate Intensive** (11/2015. F. Tripartita, exp. B150875AB/141, 30h)



INFORMÀTICA
I SERVEIS (Memòria
2015-2016)



escoles universitàries
g i m b e r n a t
i Tomàs Cerdà

ADSCRITA A LA **UNIB**

Av. de la Generalitat, 202-206
08174 Sant Cugat del Vallès (Barcelona)
Tel. 93 589 37 27 Fax 93 589 14 66 informatica@eug.es