

INFORME FINAL DEL SGIC DE CENTRO 2022-2023



ESCUELAS UNIVERSITARIAS
GIMBERNAT-CANTABRIA

ÍNDICE

1. Responsables del SGIC
2. Política y Objetivos de Calidad

3. ESTUDIOS DE GRADO

1. Adecuación de la oferta y perfil de ingreso
2. Indicadores de la titulación y resultados académicos
3. Calidad de la docencia y del profesorado
4. Satisfacción con la titulación
5. Prácticas Externas
6. Inserción laboral

4. ESTUDIOS DE MÁSTER

1. Adecuación de la oferta y perfil de ingreso
2. Indicadores de la titulación y resultados académicos
3. Calidad de la docencia y del profesorado
4. Satisfacción con la titulación
5. Prácticas Externas
6. Inserción laboral

5. RECLAMACIONES Y SUGERENCIAS

6. PLANES DE MEJORAS

SIGLAS

- MUA: MÁSTER UNIVERSITARIO EN AVANCES EN NEURORREHABILITACIÓN DE LAS FUNCIONES COMUNICATIVAS Y MOTORAS
- MUD: MÁSTER UNIVERSITARIO EN FISIOTERAPIA DEL DEPORTE Y READAPTACIÓN DE LA ACTIVIDAD FÍSICA

1. RESPONSABLES DEL SGIC

COMISIÓN DE CALIDAD DE CENTRO	
CARGO	NOMBRE Y APELLIDOS
Coordinadora de la Unidad de Calidad e Innovación Educativa (UCDIE) de la Institución	Sra. Amor Aradilla Herrero
Gerente de la Entidad	Sr. David Ventura Giménez
Directora del Centro	Sra. Vanesa Pérez García
Coordinadora del Sistema de Garantía Interno de Calidad (SGIC)	Sra. Nuria Martín Pozuelo
Secretaria de la CCC. Responsable de prácticas y movilidad	Sra. María Causo Vivanco
Coordinadora Docente y profesora del Grado en Fisioterapia	Sra. Yolanda Pedrero Martín
Coordinadora docente y profesora del Grado en Fisioterapia	Sra. Eva de los Ríos Ruiz
Coordinadora docente y profesora del Grado en Fisioterapia	Sra. Leticia Molina Espín
Coordinadora docente y profesora del Grado en Fisioterapia	Sra. Saray Lantaron Juarez
Coordinadora docente y profesora del Grado en Logopedia	Sra. Isabel Díaz Ceballos
Coordinadora docente y profesora del Grado en Logopedia	Sra. Sonia Hernández Hernández
Representante de los estudiantes	Sr. Álvaro Cueto Villa
Representante de los egresados	Sra. Alina Siri Schuchner
Técnico de Calidad. Representante del PAS	Sra. Pilar Fernández Castillo

2. POLÍTICA Y OBJETIVOS DE CALIDAD

Enlace página web: [Política de Calidad](#)

2. POLÍTICA Y OBJETIVOS DE CALIDAD

EJE 1_ DOCENCIA

Objetivo	Adaptar los planes de estudios de las titulaciones a las necesidades formativas del estudiantado, a las nuevas normativas académicas
Acción 1	Revisar y actualizar los estudios de grados y másters
Acción 2	Incorporar la perspectiva de género y los ODS en los planes de estudio de las titulaciones

EJE 2_INVESTIGACIÓN

Objetivos	Impulsar la investigación y apoyar al PDI
Acción 1	Potenciar la actividad de la comisión de investigación
Acción 2	Divulgar las acciones de apoyo y seminarios que ofrece la comisión de investigación
Objetivo	Aumentar el número de profesores doctores y doctores acreditados
Acción 1	Establecer acciones de apoyo al profesorado que está en programas de doctorado (económicos, disminución de tareas docentes, apoyo técnico y metodológico)
Acción 2	Apoyar a los profesores en proceso de acreditación

2. POLÍTICA Y OBJETIVOS DE CALIDAD

EJE 3_CALIDAD

Objetivos	Obtener la certificación del Sistema Interno de la Calidad para garantizar la gestión de la calidad del centro
Acción 1	Revisión de la Política y Objetivos de Calidad
Acción 2	Revisión del Manual de Calidad y de los procesos
Acción 3	Sistematización del Plan de Mejoras
Acción 4	Mejorar la Gestión de la documentación
Objetivos	Impulsar la participación de los diferentes grupos de interés y especialmente los estudiantes en los órganos de toma de decisiones de calidad
Acción 1	Incentivar la participación y el reconocimiento de los estudiantes en los órganos de calidad
Acción 2	Hacer divulgación de los objetivos de calidad y la estructura de calidad entre los diferentes grupos de interés
Objetivo	Mejorar la gestión de las encuestas de satisfacción de los grupos de interés
Acción 1	Implementar las encuestas de satisfacción en todos los grupos

2. POLÍTICA Y OBJETIVOS DE CALIDAD

EJE 4_COMUNICACIÓN Y VISUALIZACIÓN Y ÁMBITO INTERNACIONAL

Objetivos	Instruir la oferta de las titulaciones actuales
Acción 1	Potenciar la visualización y divulgación de las acciones formativas del centro
Acción 2	Incrementar las acciones comunicativas a nivel social a través de redes y otros canales

EJE 5_ESTUDIANTES

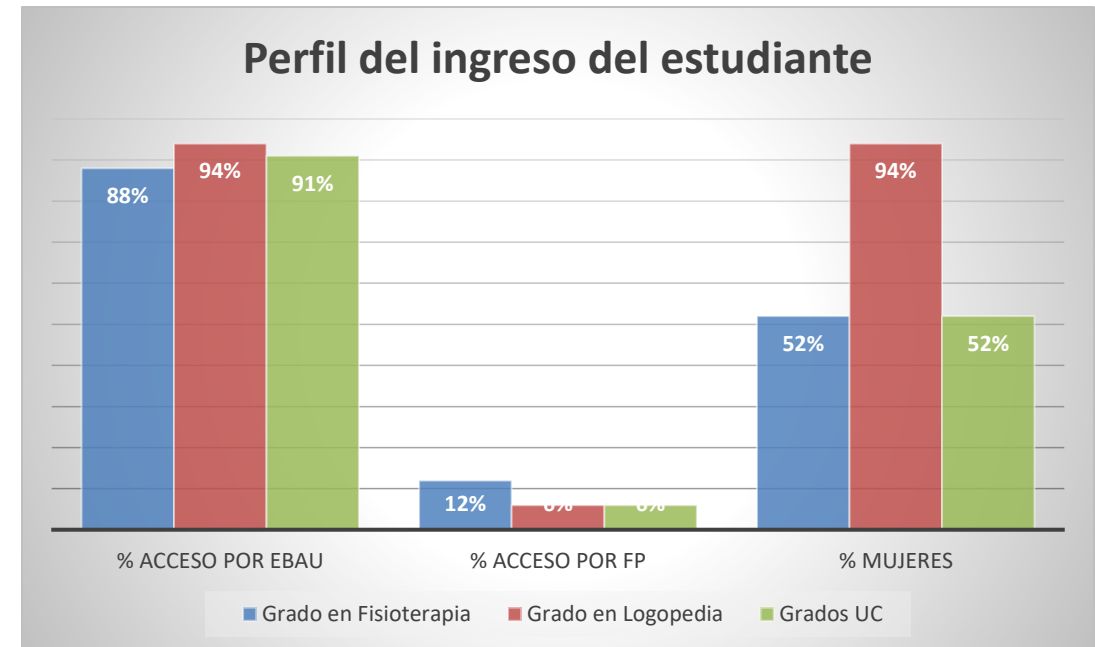
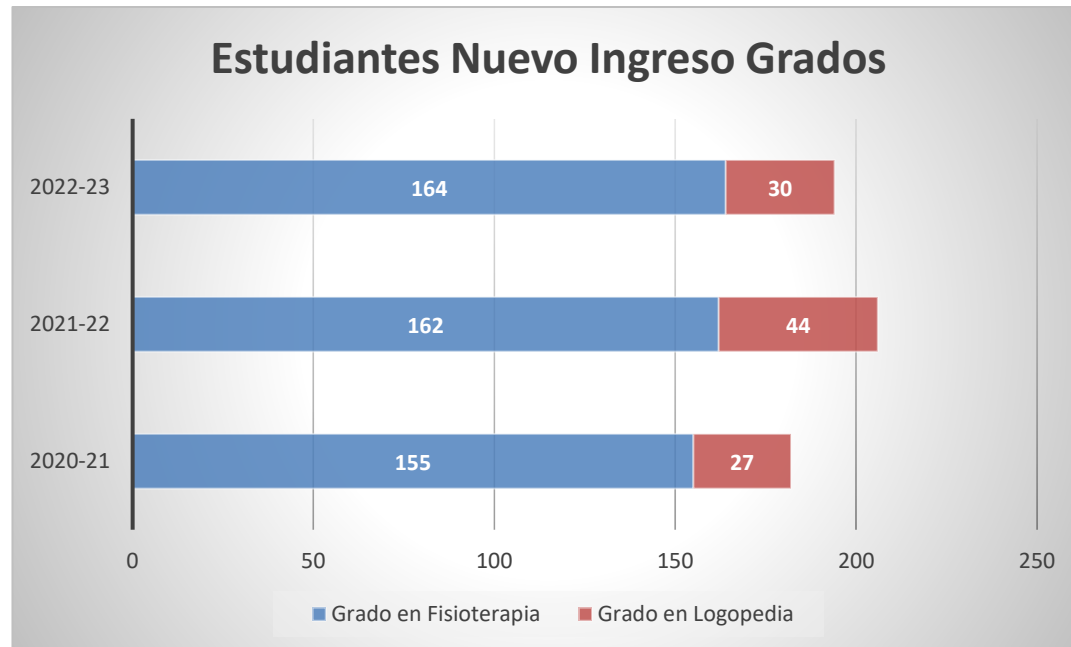
Objetivo	Reforzar e impulsar las acciones de orientación
Acción 1	Potenciar y mejorar las acciones de orientación a través del Plan Acción Tutorial
Objetivos	Potenciar el sentido de pertenencia al centro
Acción 1	Promover la participación de los estudiantes en las actividades del centro

EJE 6_ÁMBITO DE PERSONAL DOCENTE E INVESTIGADOR (PDI) Y PERSONAL DE ADMINISTRACIÓN Y SERVICIOS (PAS)

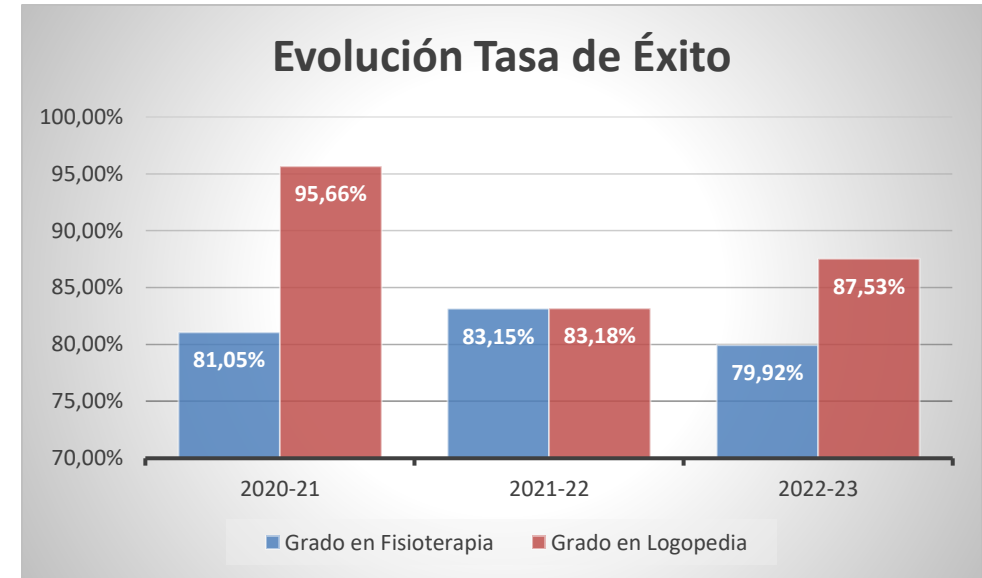
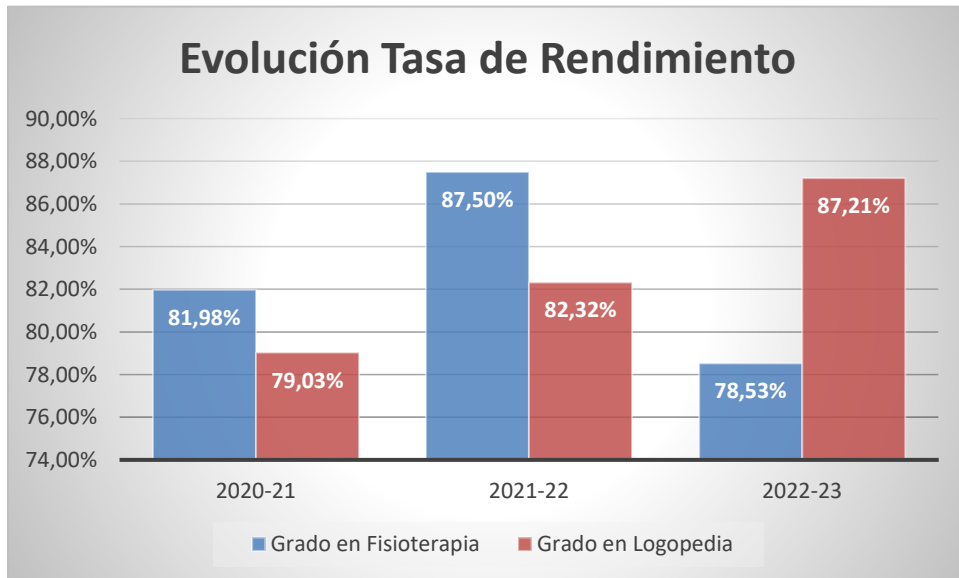
Objetivos	Aumentar el número de profesores a tiempo completo
Acción 1	Potenciar una distribución progresiva de las plazas
Objetivos	Impulsar el Plan de formación de PDI y PAS
Acción 1	Diseño del Plan de Formación de PDI y PAS en relación a las necesidades

GRADO

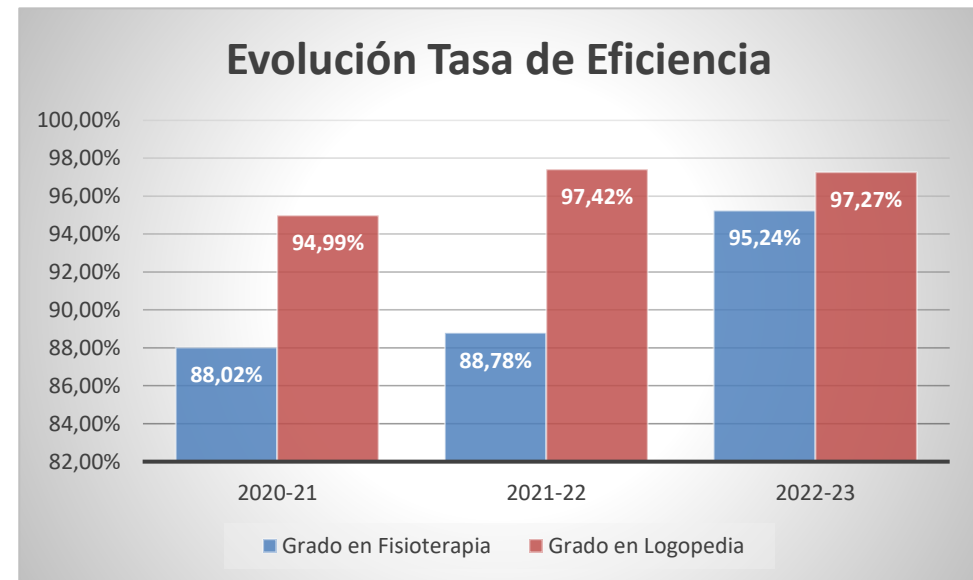
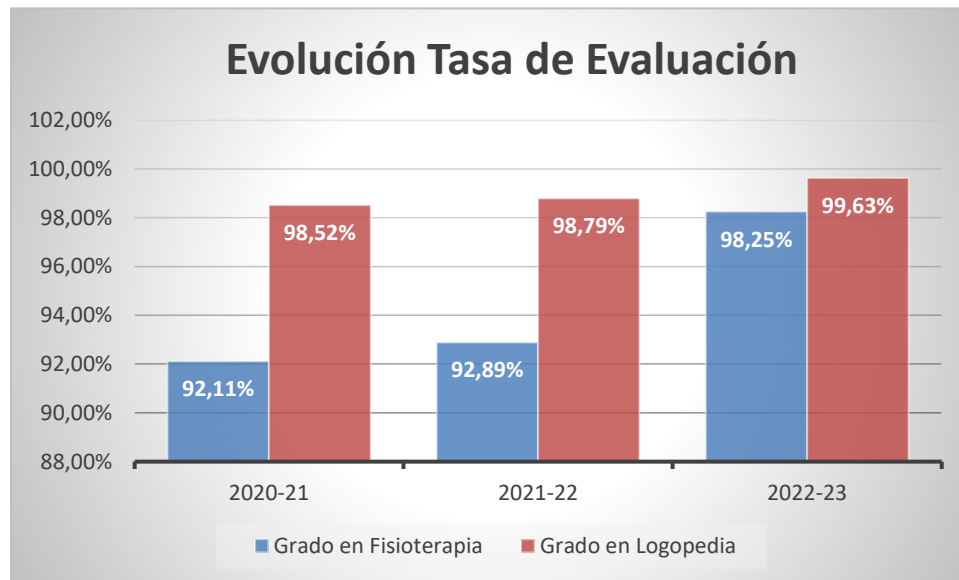
ADECUACIÓN DE LA OFERTA Y PERFIL DE INGRESO



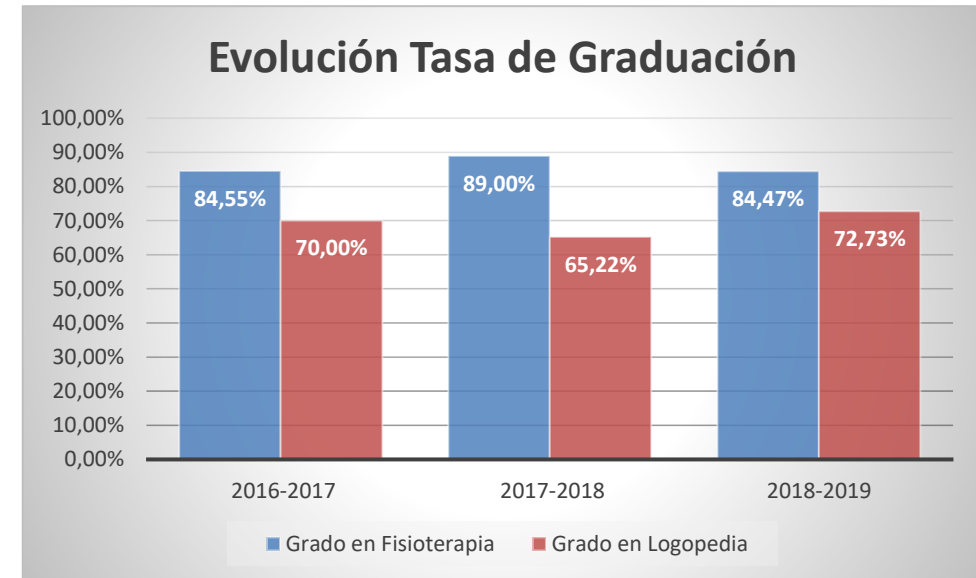
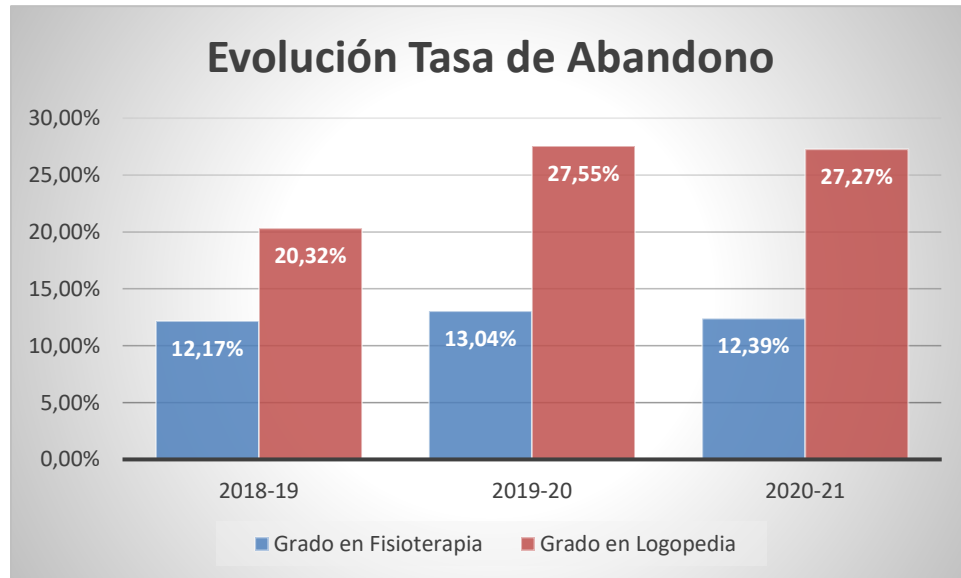
EVOLUCIÓN INDICADORES ACADÉMICOS



EVOLUCIÓN INDICADORES ACADÉMICOS



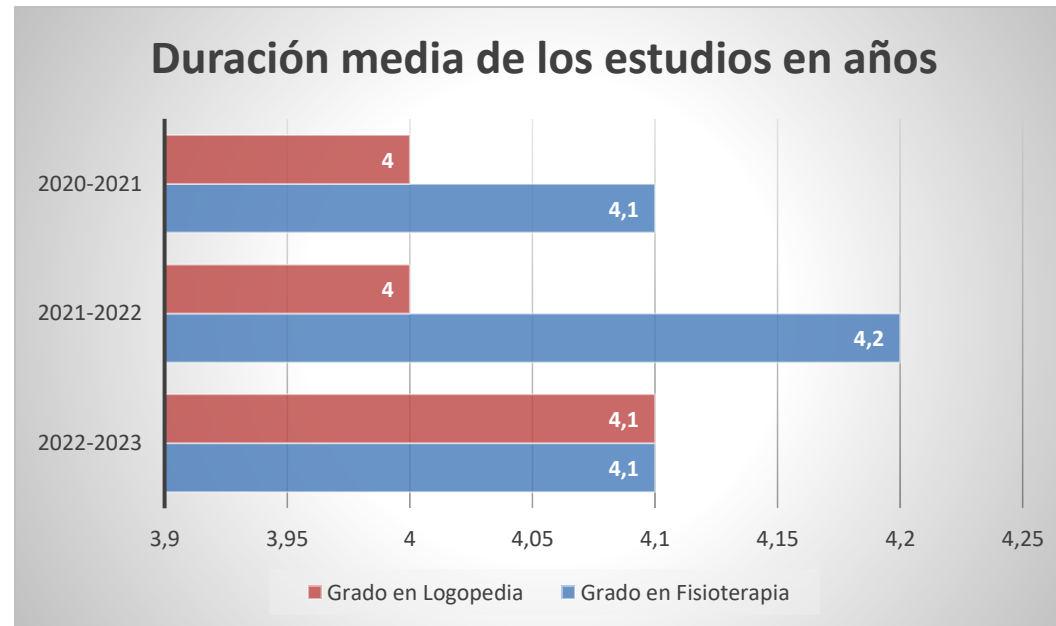
EVOLUCIÓN INDICADORES ACADÉMICOS



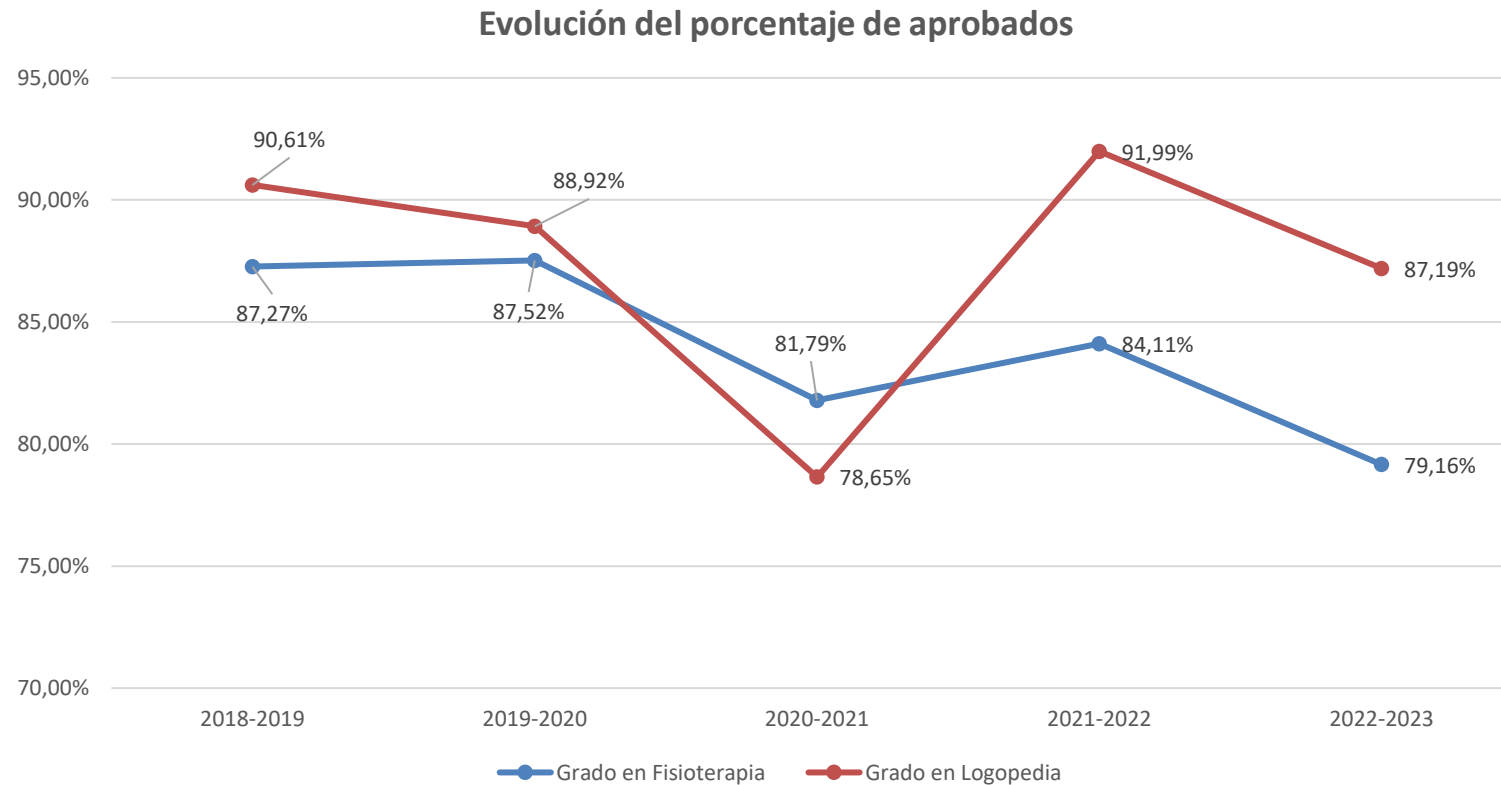
Tasa de Abandono: Número de estudiantes de nuevo ingreso en el curso X, no egresados ni matriculados en X+1 ni en X+2.

Tasa de Graduación: Relación porcentual entre los estudiantes de una cohorte de entrada X que superan, en el tiempo previsto más un año, los créditos conducentes al título y el número total equivalente de estudiantes de nuevo ingreso de dicha cohorte de entrada.

EVOLUCIÓN INDICADORES ACADÉMICOS

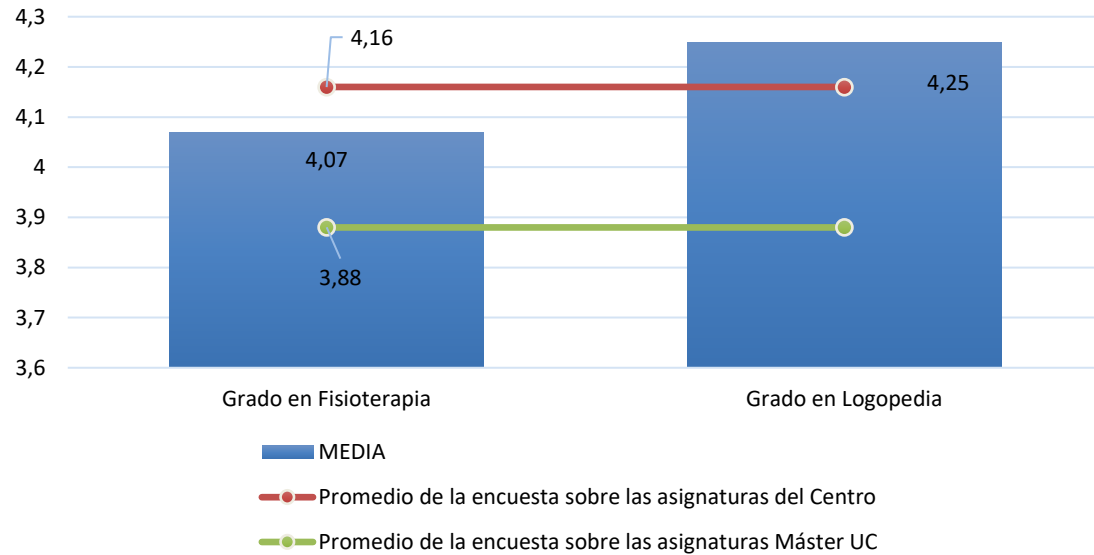


EVOLUCIÓN RESULTADOS ACADÉMICOS

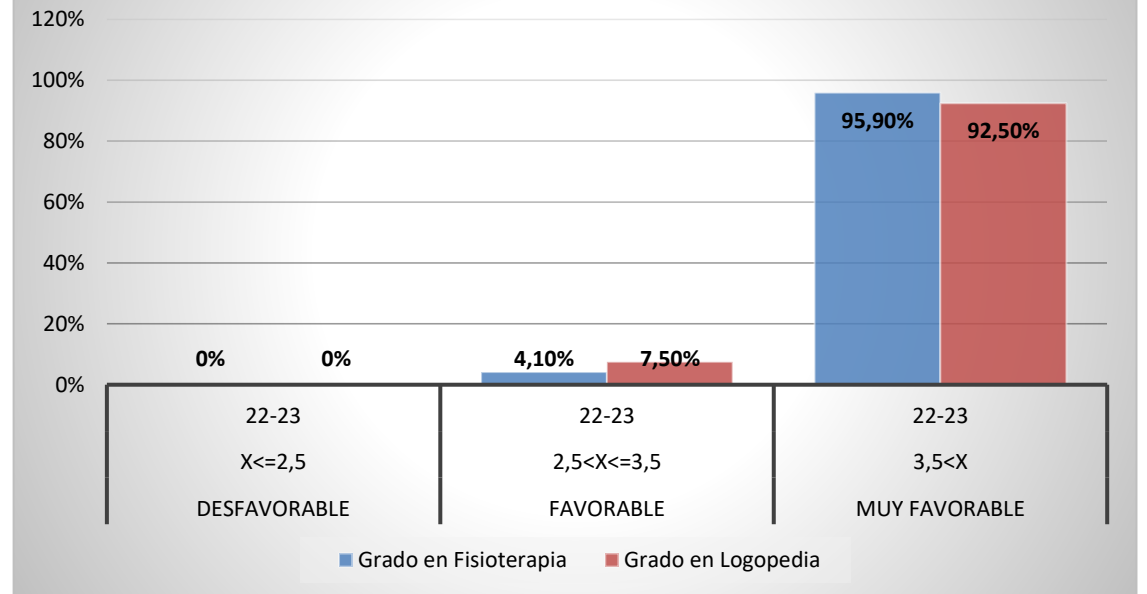


CALIDAD DE LA DOCENCIA

Media de las encuestas sobre las asignaturas
2022-2023

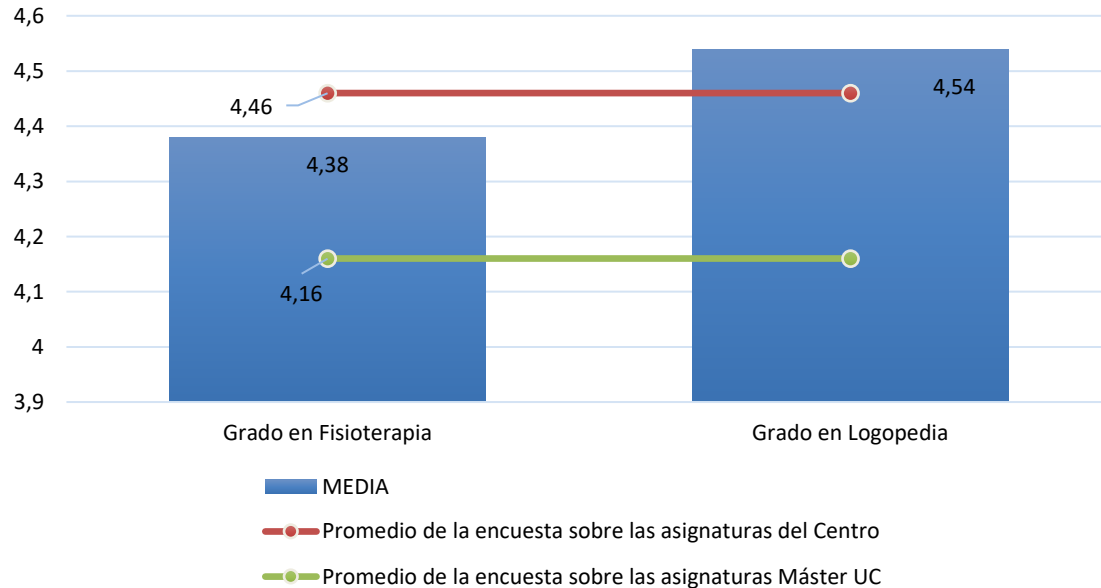


Porcentaje de asignaturas con valoración X

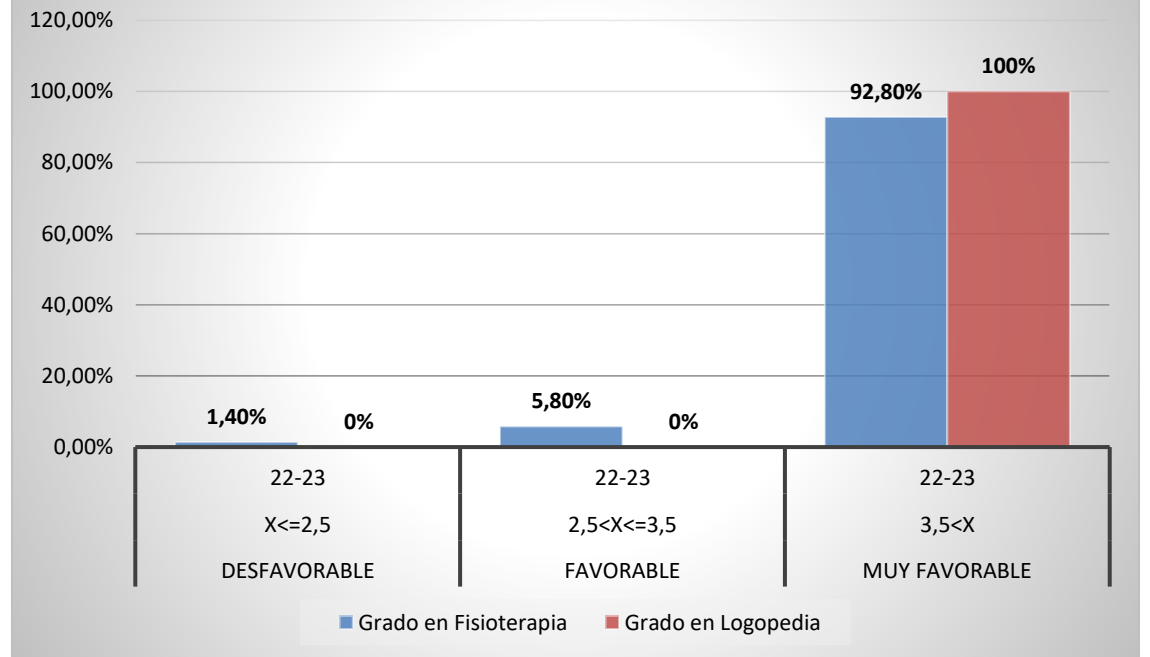


CALIDAD DEL PROFESORADO

Media de las encuestas sobre el profesorado 2022-2023



Porcentaje de profesorado con valoración X

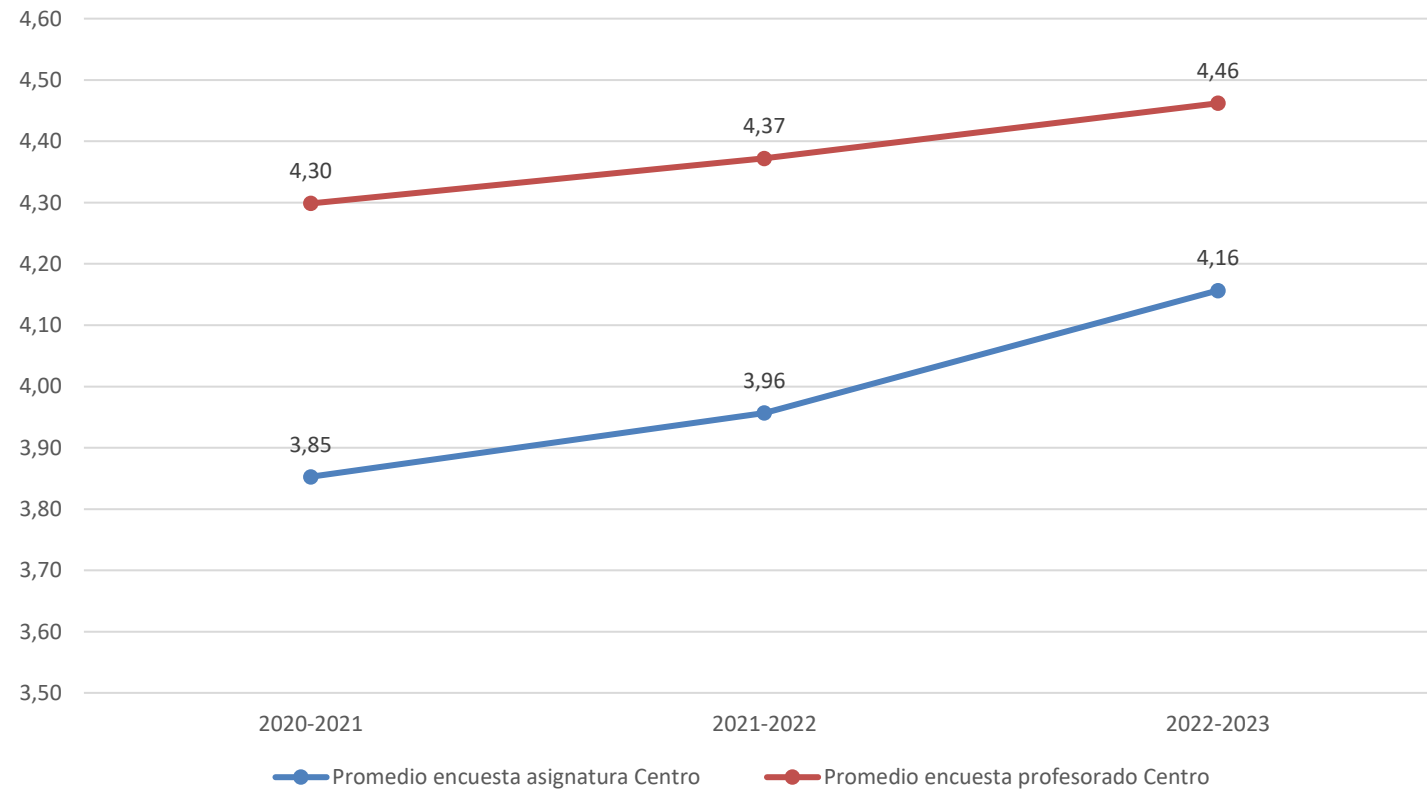


CALIDAD DE LA DOCENCIA Y EL PROFESORADO

Participación Fisioterapia: 13 % (22-23).

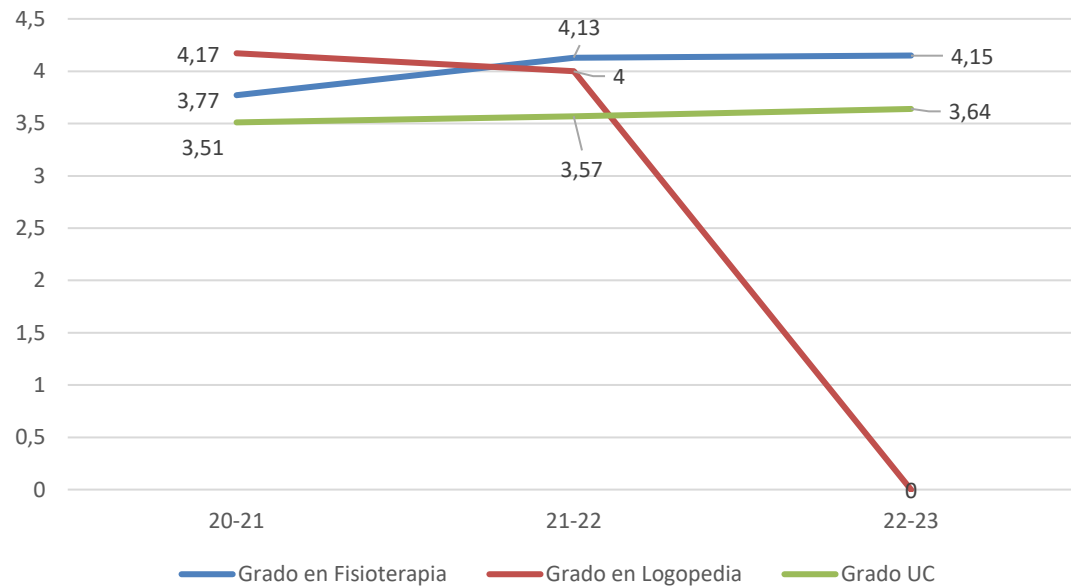
Participación Logopedia: 61 % (22-23).

Evolución valoración media encuesta de asignatura y profesorado

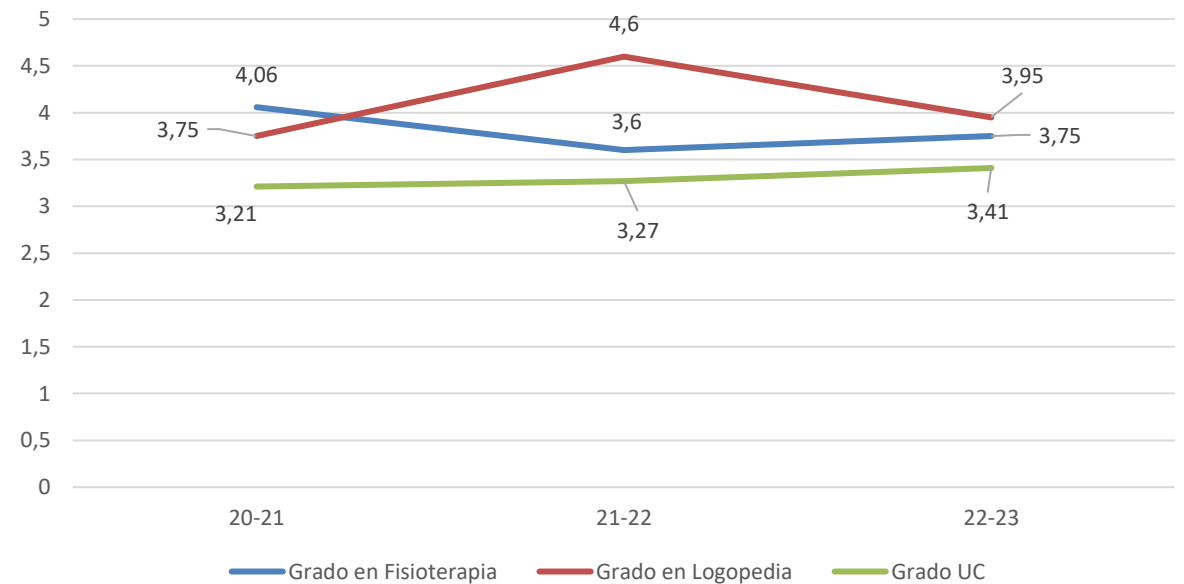


SATISFACCIÓN CON LA TITULACIÓN

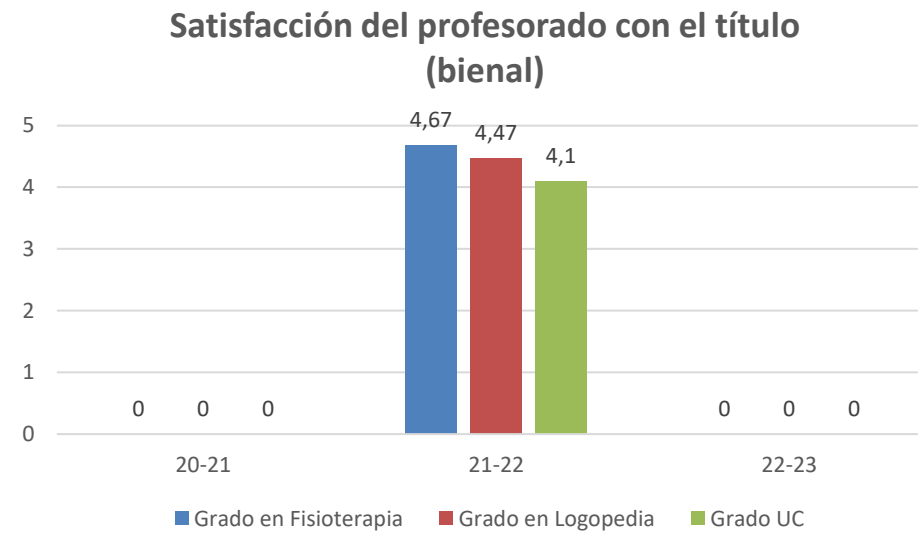
Satisfacción global de los estudiantes con el título



Satisfacción de los egresados con el título

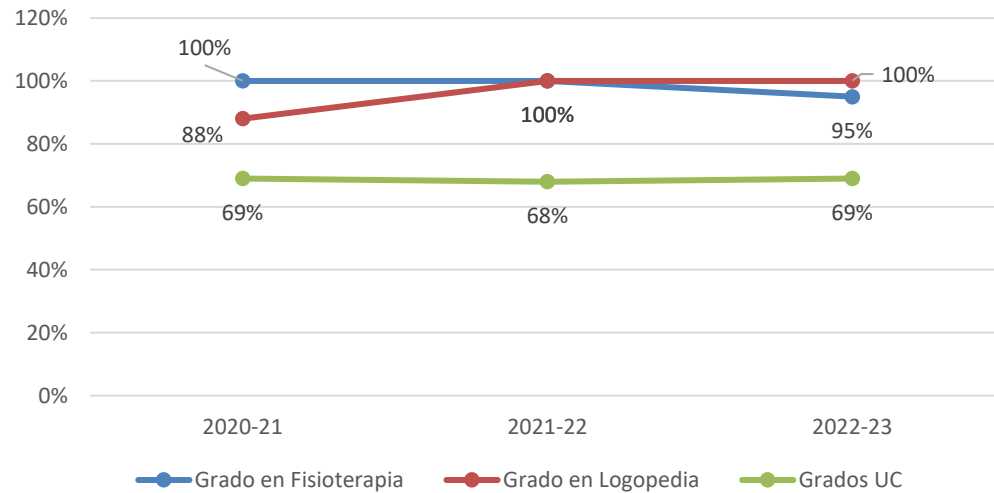


SATISFACCIÓN CON LA TITULACIÓN

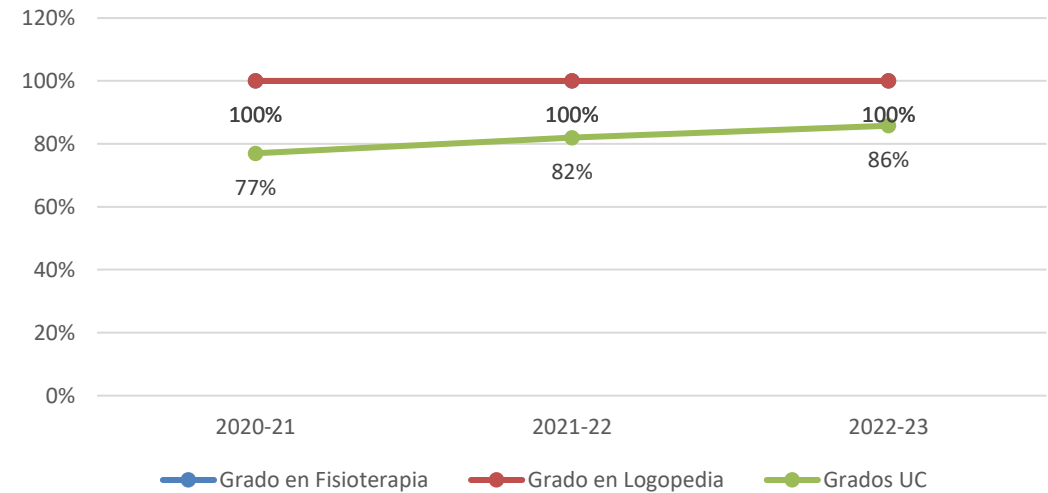


INSERCIÓN LABORAL AL AÑO DE FINALIZAR

Evolución del porcentaje de egresados que trabajan o han trabajado desde la finalización de los estudios

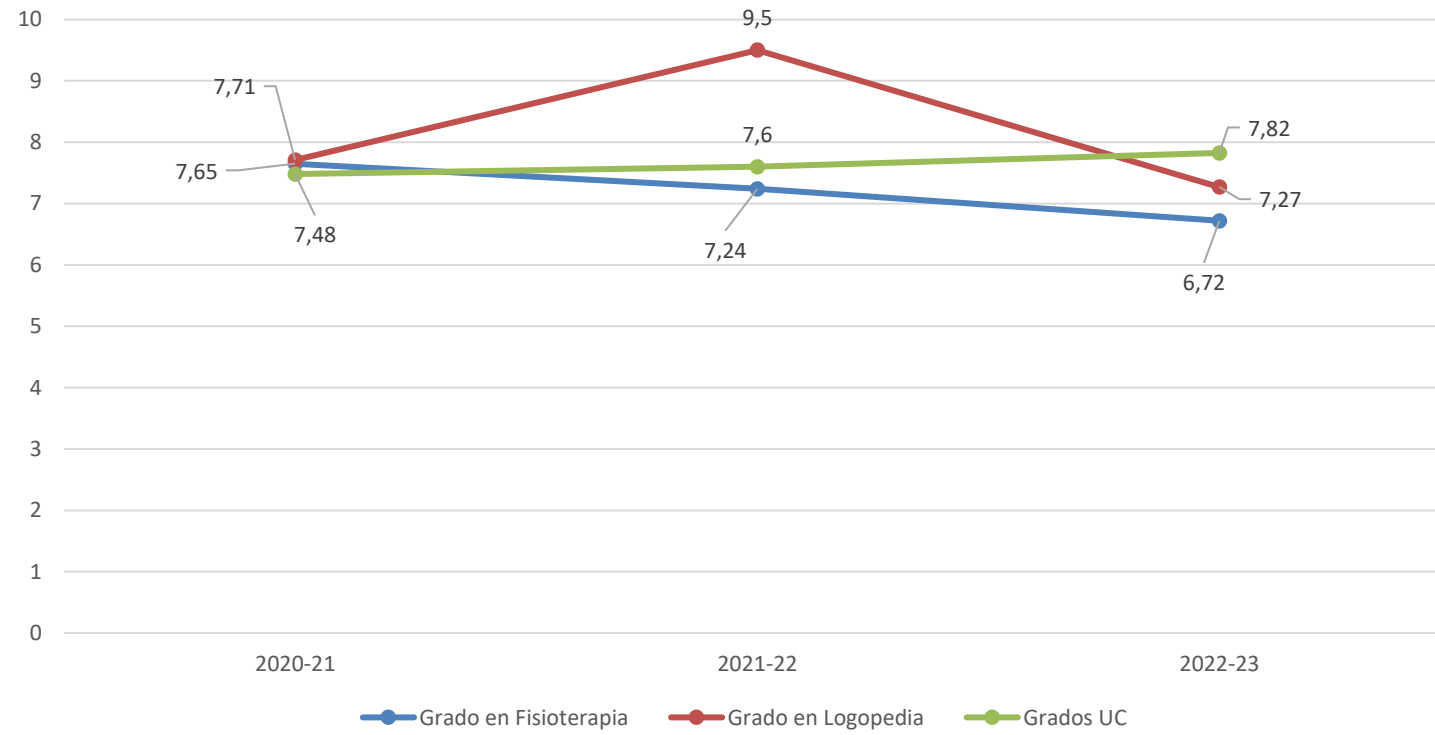


Evolución del porcentaje de egresados a los que exigieron titulación universitaria en su empleo

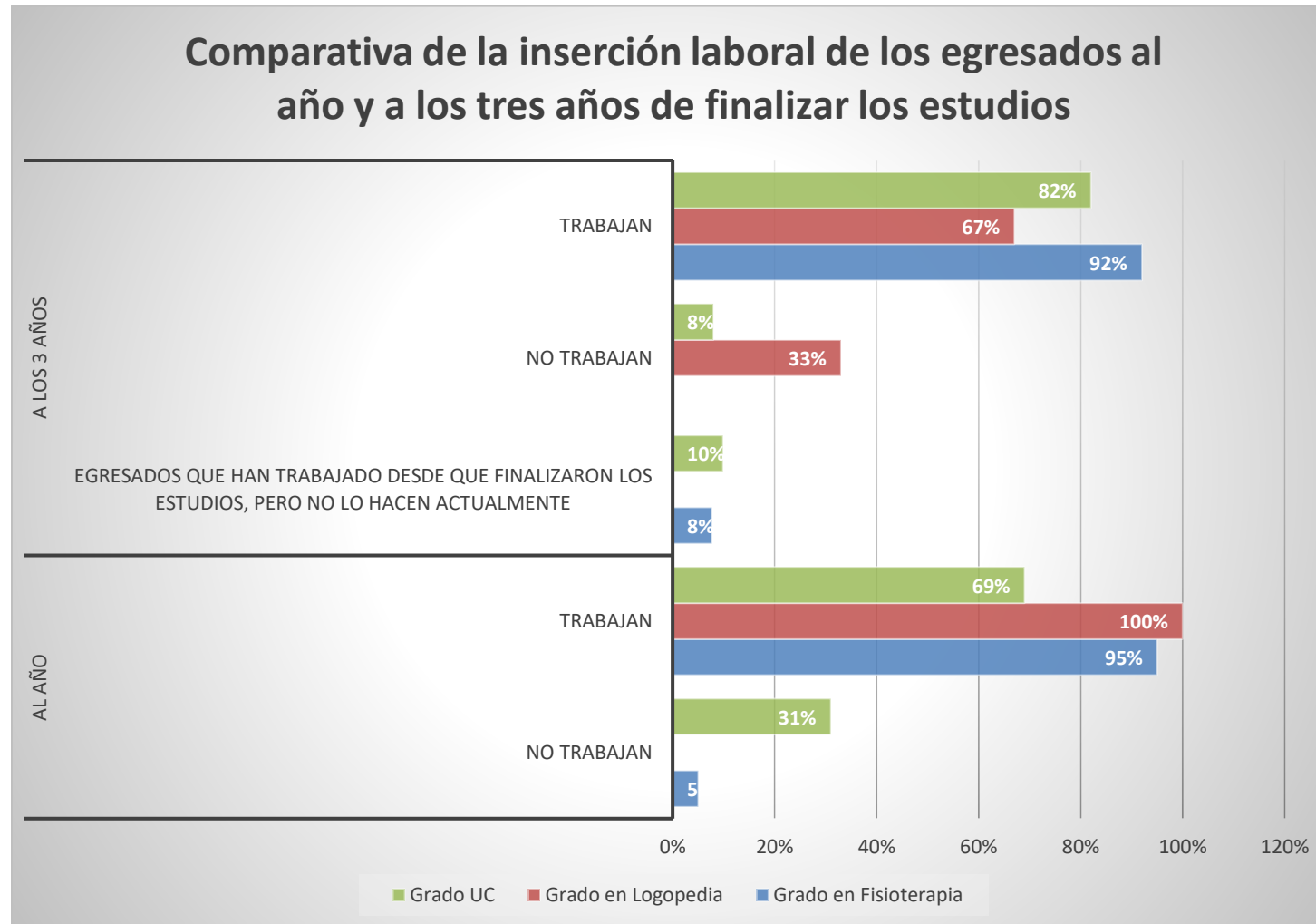


INSERCIÓN LABORAL

Evolución de la satisfacción de los egresados con su empleo al año de finalizar

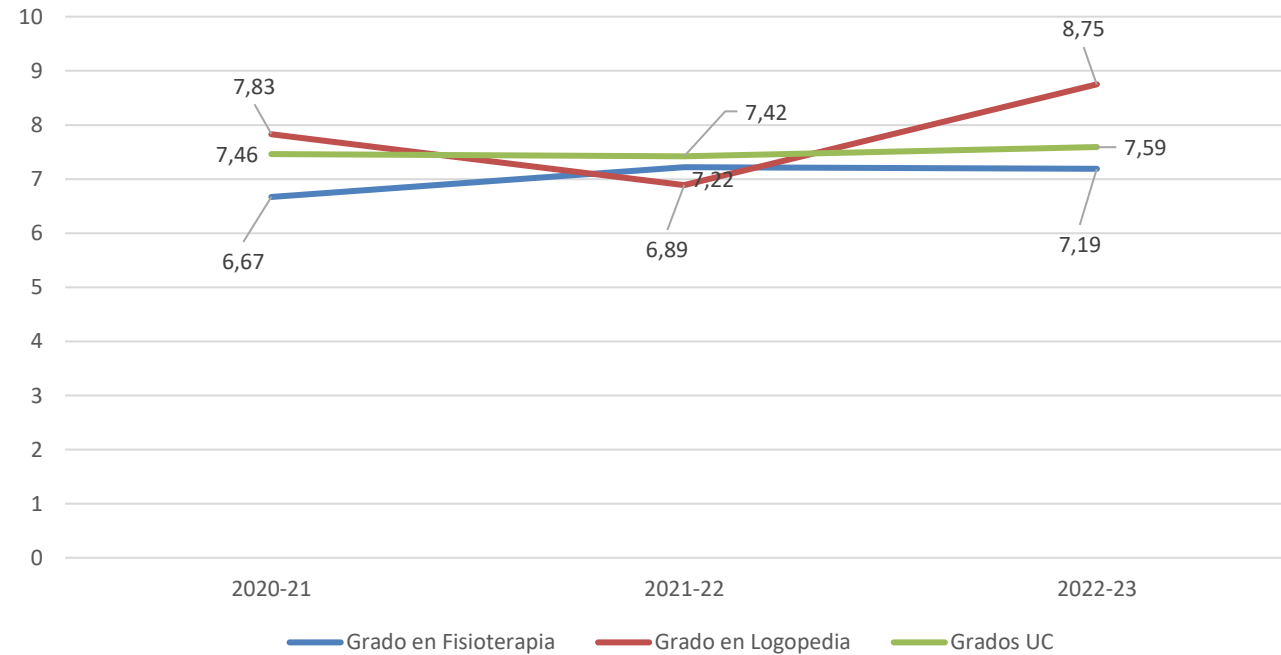


INSERCIÓN LABORAL A LOS TRES AÑOS DE FINALIZAR



INSERCIÓN LABORAL A LOS TRES AÑOS DE FINALIZAR

Evolución de la satisfacción de los egresados con su empleo a los tres años de finalizar



- El número total de estudiantes de nuevo ingreso de grado del Centro Escuelas Universitarias Gimbernat, de los tres últimos cursos ha sido: 182 (20-21), 206 (21-22) y 194 (22-23).
- El perfil del alumnado de grado se corresponde con estudiantes procedentes en casi su totalidad de bachillerato. Por su parte, el Grado en Logopedia, es claramente más demandado por mujeres, a diferencia del Grado en Fisioterapia, que al igual que el conjunto de titulaciones de grado de la UC, tienen una presencia más equilibrada de hombres y mujeres.
- Los indicadores y resultados académicos se mantienen estables, sin grandes variaciones de unos años a otros. En líneas generales, se observa una tasa de abandono ligeramente superior en el Grado en Logopedia, mientras que la tasa de graduación es ligeramente superior en el Grado en Fisioterapia. La duración media de los estudios se mantiene a lo largo de los años en el rango de 4 a 4,2 años en ambos grados. A través de estos indicadores y de los resultados académicos se pone en evidencia que el estudiantado accede a las titulaciones con un perfil adecuado y no presenta dificultades para cursar los grados.

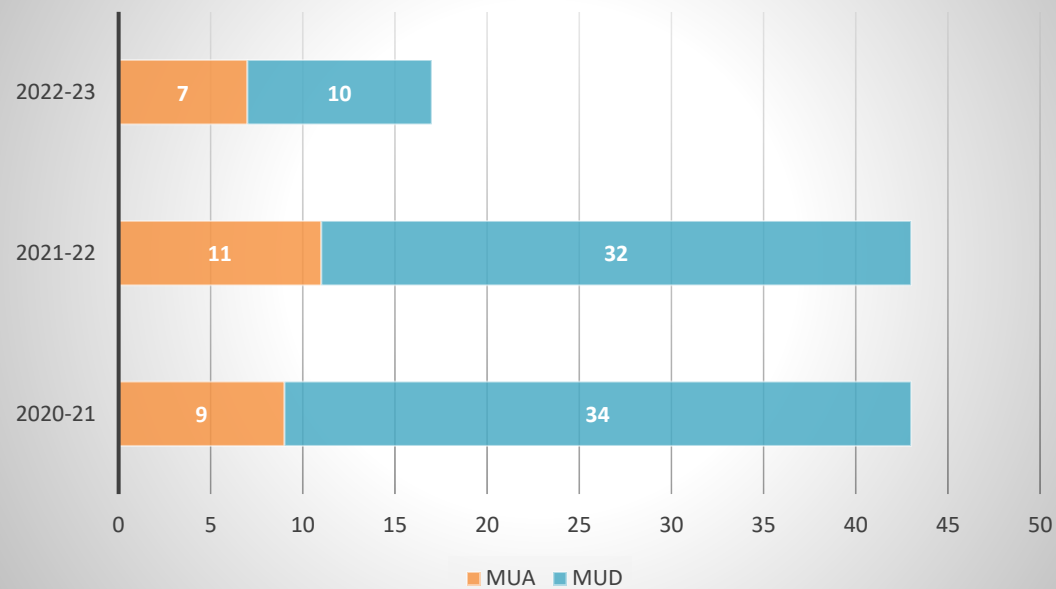
- La valoración media de la encuesta sobre las asignaturas es muy positiva y similar en ambos grados, ligeramente superior en el grado en Logopedia, siendo además el promedio del Centro superior al promedio de la UC. Por su parte, ninguna asignatura está evaluada por debajo de 2,5 puntos en el curso 22-23 y más del 90% de las mismas tienen puntuaciones muy favorables (superiores a 3,5 en una escala de 5).
- La valoración media de las encuestas sobre el profesorado es muy positiva y similar en ambos grados, ligeramente superior en el grado en Logopedia, siendo además el promedio del centro superior al de la UC. Por su parte, más del 90% de los profesores tienen puntuaciones muy favorables (superiores a 3,5 en una escala de 5).
- Respecto a la satisfacción de los estudiantes con la titulación, a pesar de no tener datos respecto al grado en Logopedia para el 22-23, en Fisioterapia asciende ligeramente respecto al curso previo y se mantiene por encima de la media de la UC. Además, la satisfacción de los egresados en Logopedia se mantiene ligeramente superior al de Fisioterapia en los últimos dos años.

- La satisfacción del PDI tiene carácter bienal por lo que no existen datos sobre el curso en análisis 2022-23.
- No se tienen datos referentes a las encuestas de satisfacción de los estudiantes sobre las prácticas externas del curso 2022-2023. No obstante, se continuó con acciones tales como la valoración conjunta con los centros de prácticas sobre el desarrollo de la asignatura al finalizar el curso además de la realización de entrevistas individualizadas con los alumnos que de manera voluntaria quisieran valorar al centro y al fisioterapeuta tutor.
- En relación con la inserción laboral, se observa que, en los últimos 3 años, entre el 88% y 100% de egresados trabajan o han trabajado al año de finalización de los estudios, en ambos grados. Además, la titulación universitaria fue exigida a todos los egresados en su totalidad. Finalmente, al año de finalizar ambos grados, la mayoría de los egresados están trabajando, aunque este porcentaje parece disminuir a los 3 años de la finalización del grado, especialmente en el Grado en Logopedia.

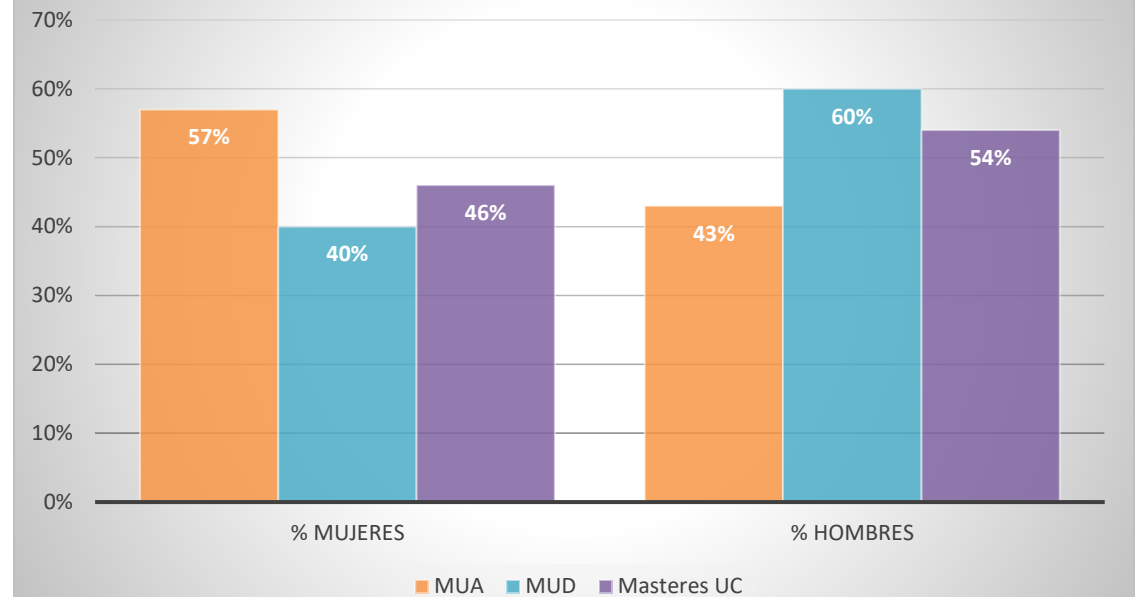
MÁSTER

ADECUACIÓN DE LA OFERTA Y PERFIL DE INGRESO

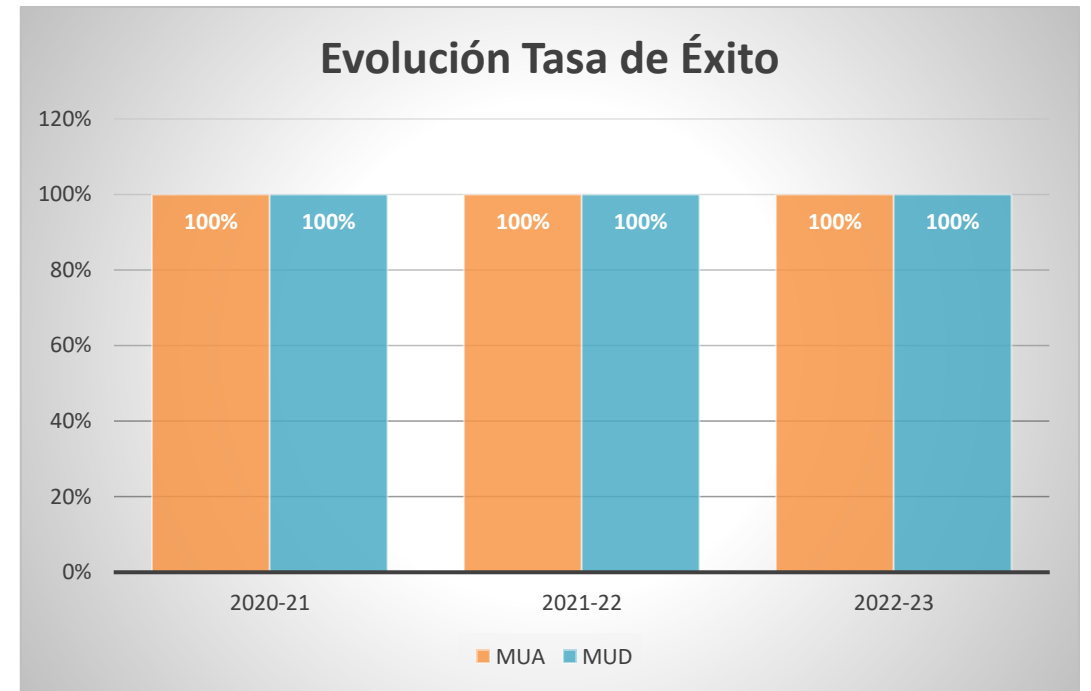
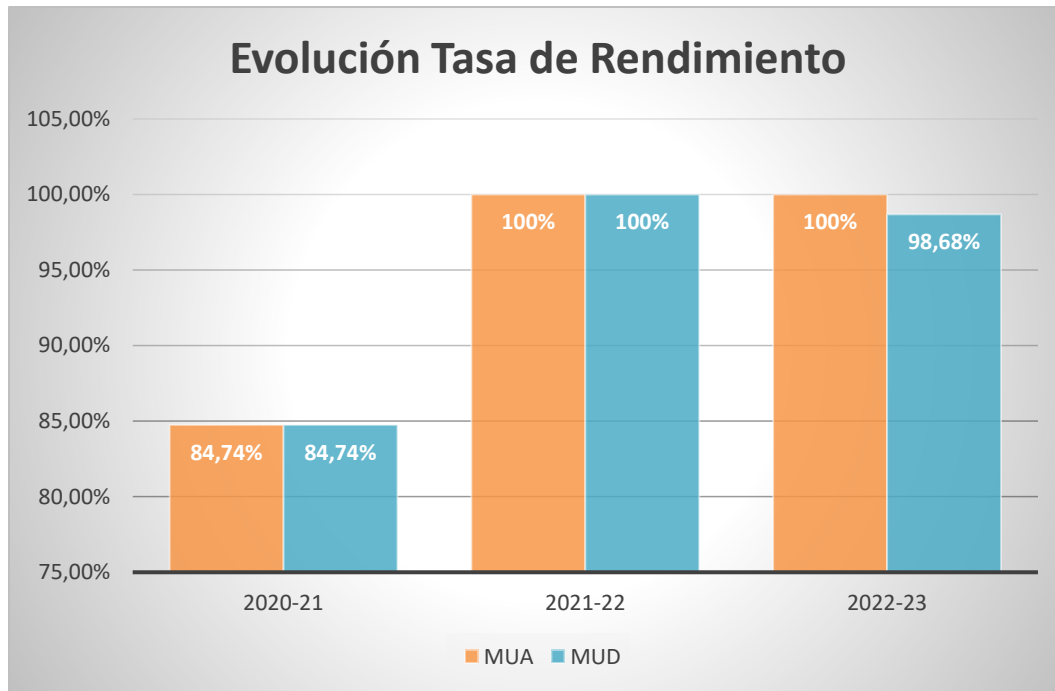
Estudiantes de nuevo ingreso Másteres



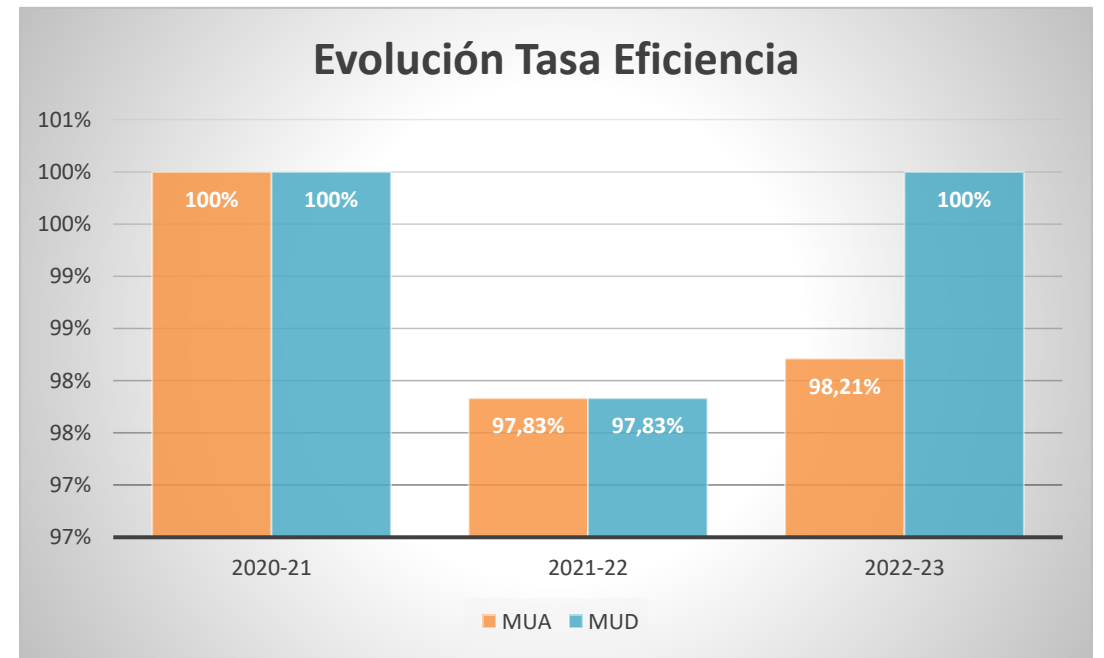
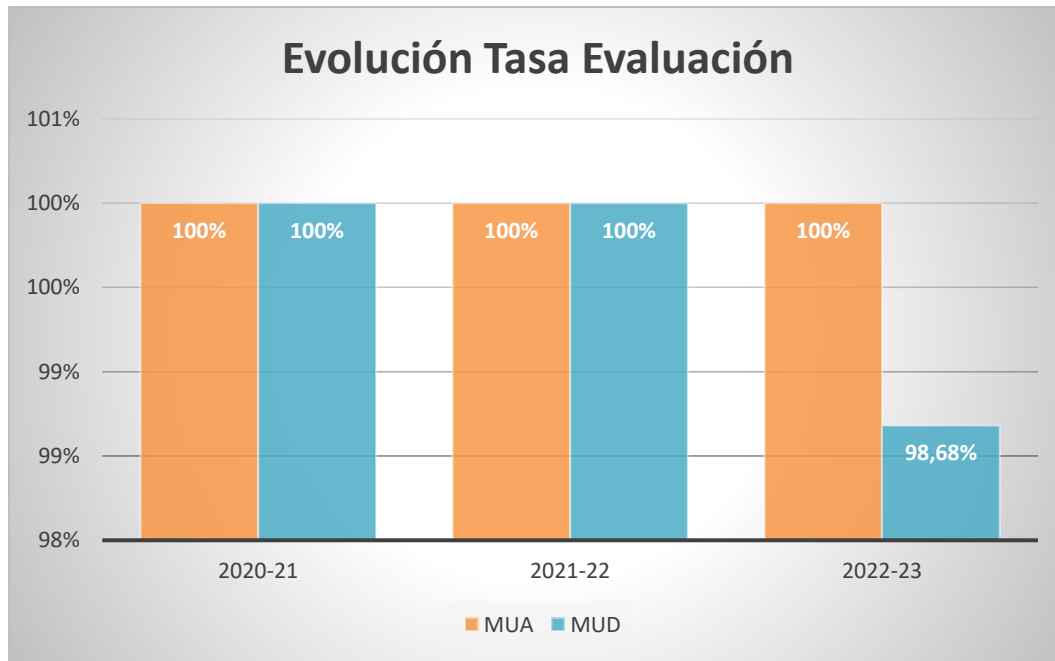
Perfil de Ingreso Estudiantes



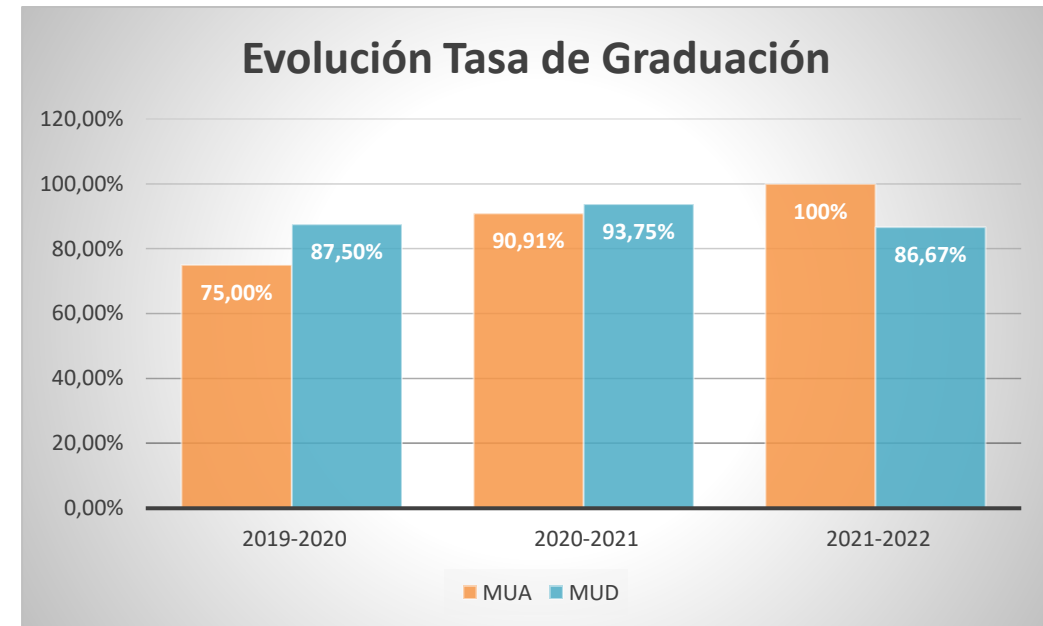
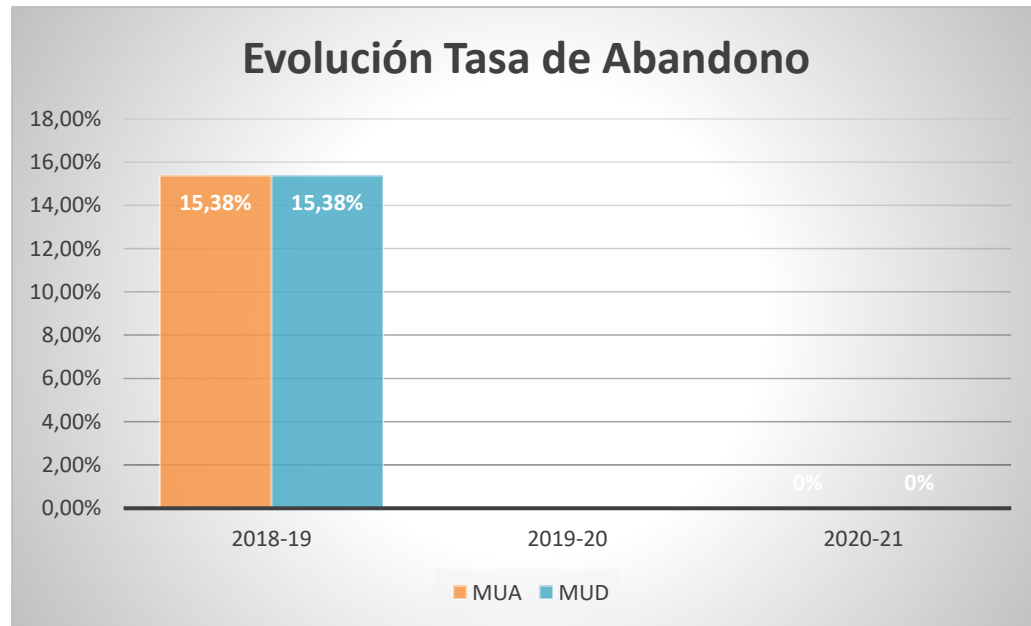
EVOLUCIÓN INDICADORES ACADÉMICOS



EVOLUCIÓN INDICADORES ACADÉMICOS



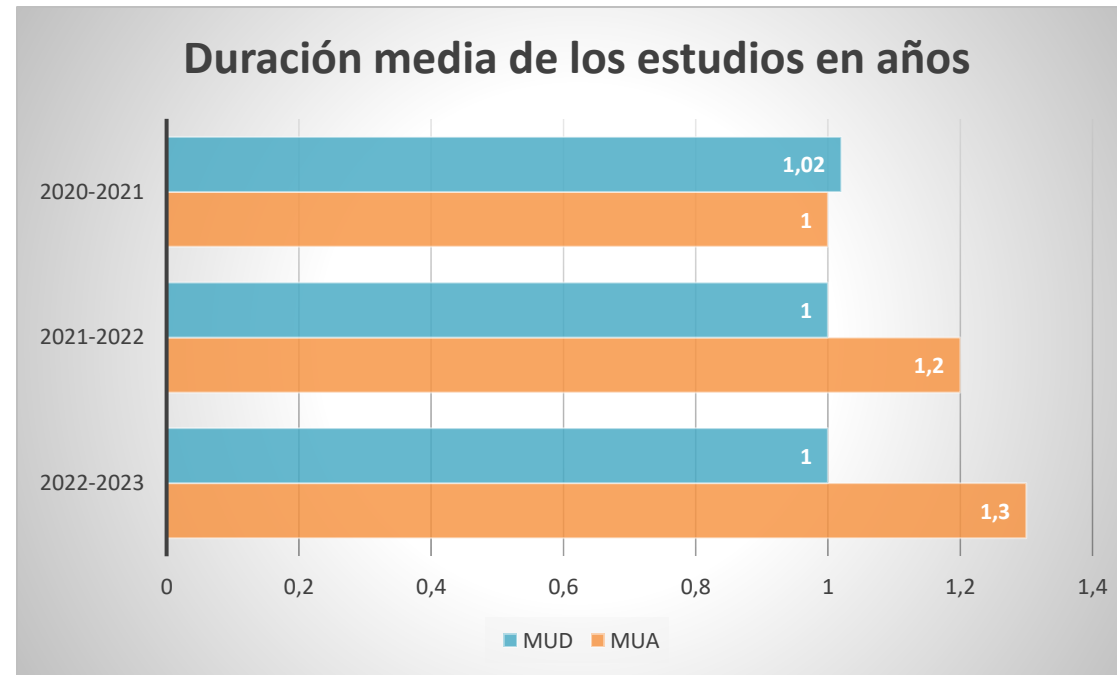
EVOLUCIÓN INDICADORES ACADÉMICOS



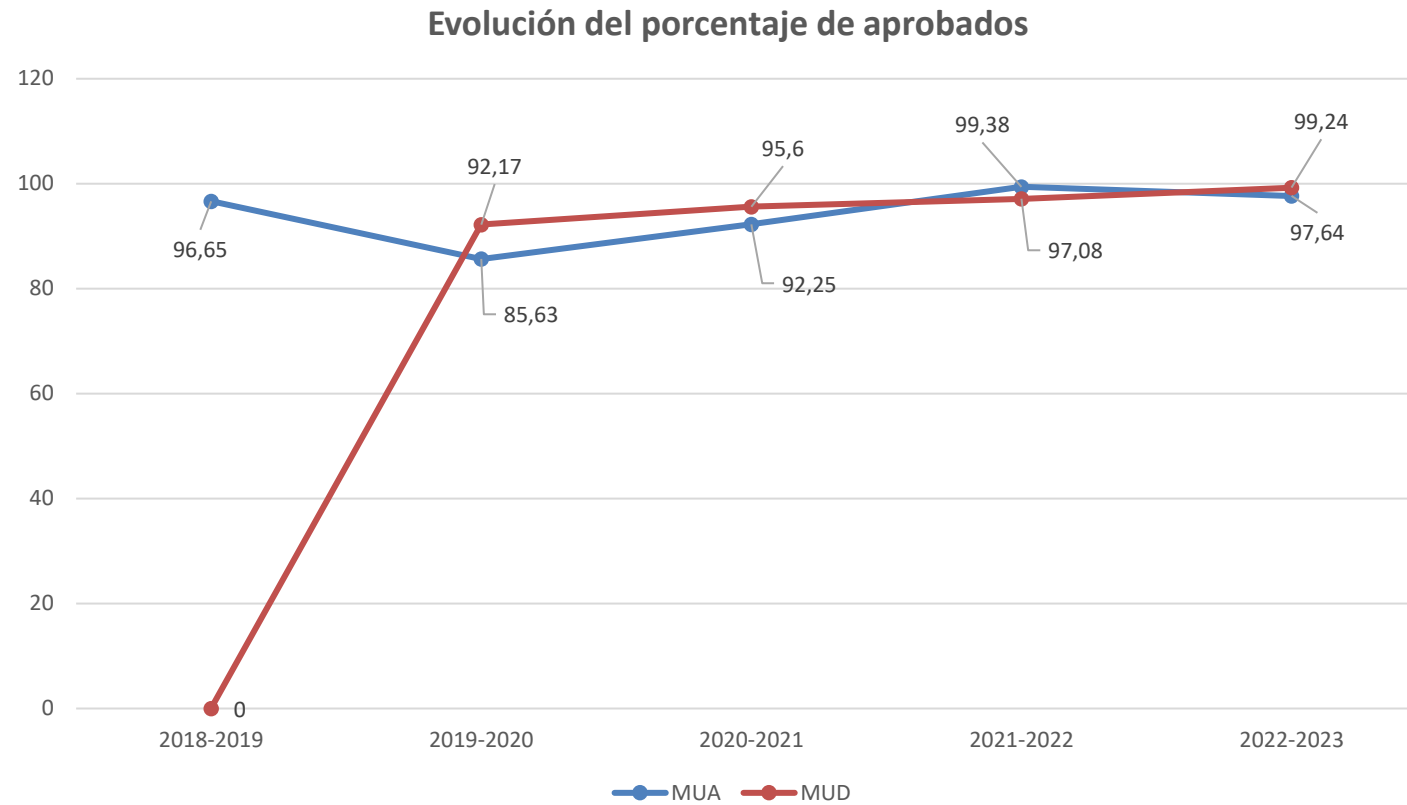
Tasa de Abandono: Número de estudiantes de nuevo ingreso en el curso X, no egresados ni matriculados en X+1 ni en X+2.

Tasa de Graduación: Relación porcentual entre los estudiantes de una cohorte de entrada X que superan, en el tiempo previsto más un año, los créditos conducentes al título y el número total equivalente de estudiantes de nuevo ingreso de dicha cohorte de entrada.

EVOLUCIÓN INDICADORES ACADÉMICOS

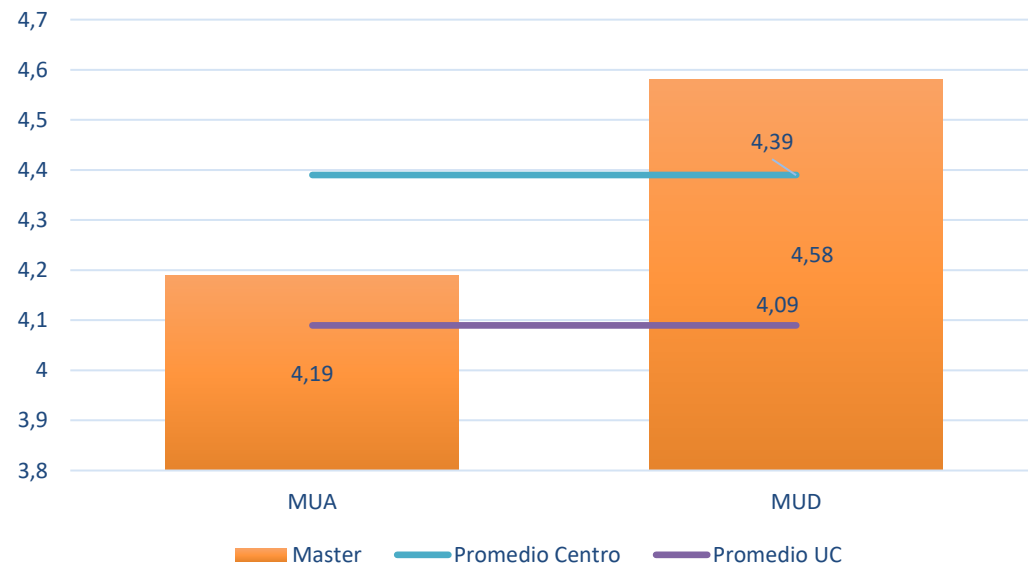


EVOLUCIÓN RESULTADOS ACADÉMICOS



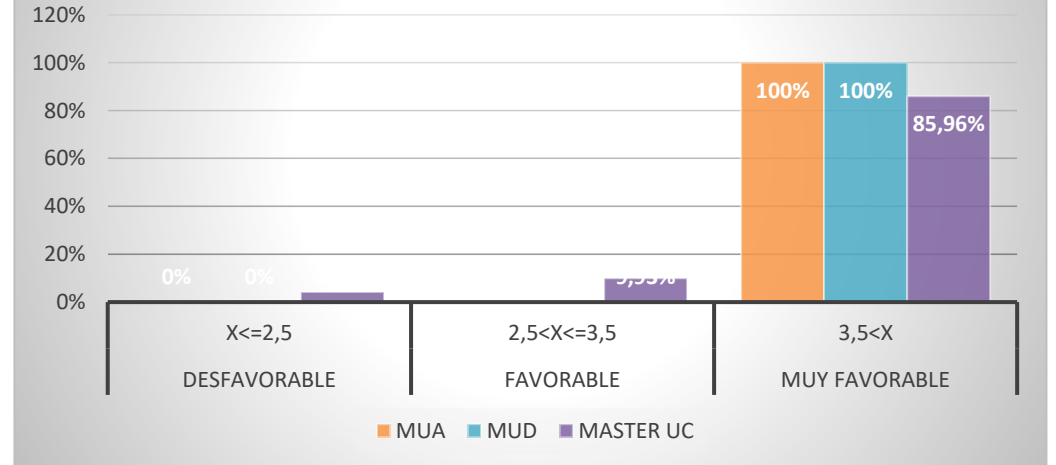
CALIDAD DE LA DOCENCIA

Encuesta sobre las asignaturas 2022-2023



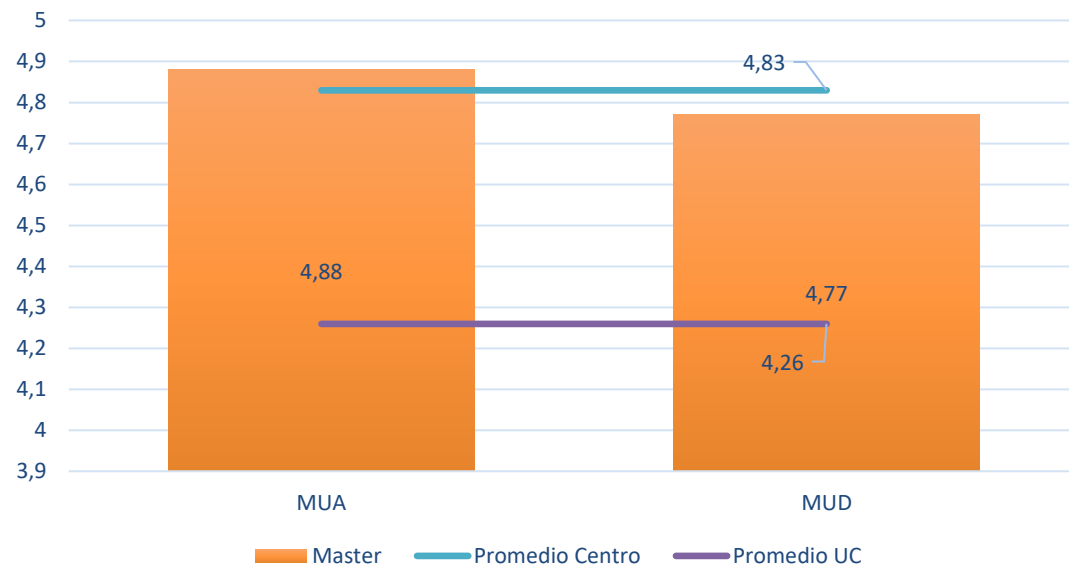
Porcentaje de asignaturas con valoración

X

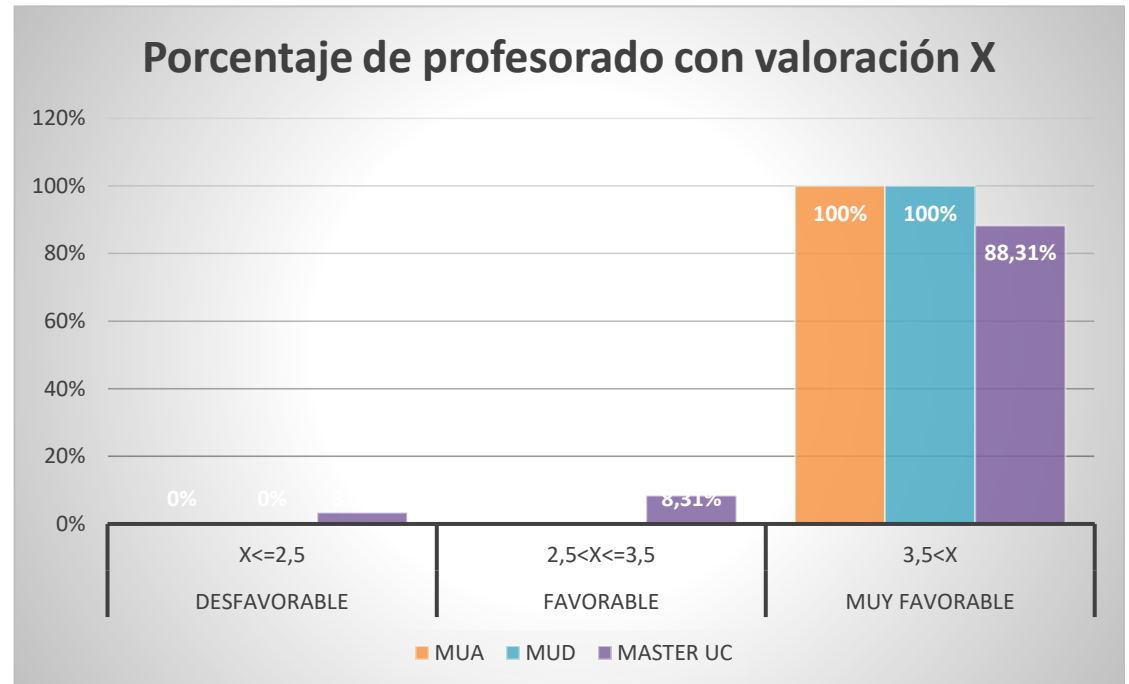


CALIDAD DEL PROFESORADO

Encuesta sobre el profesorado 2022-2023



Porcentaje de profesorado con valoración X

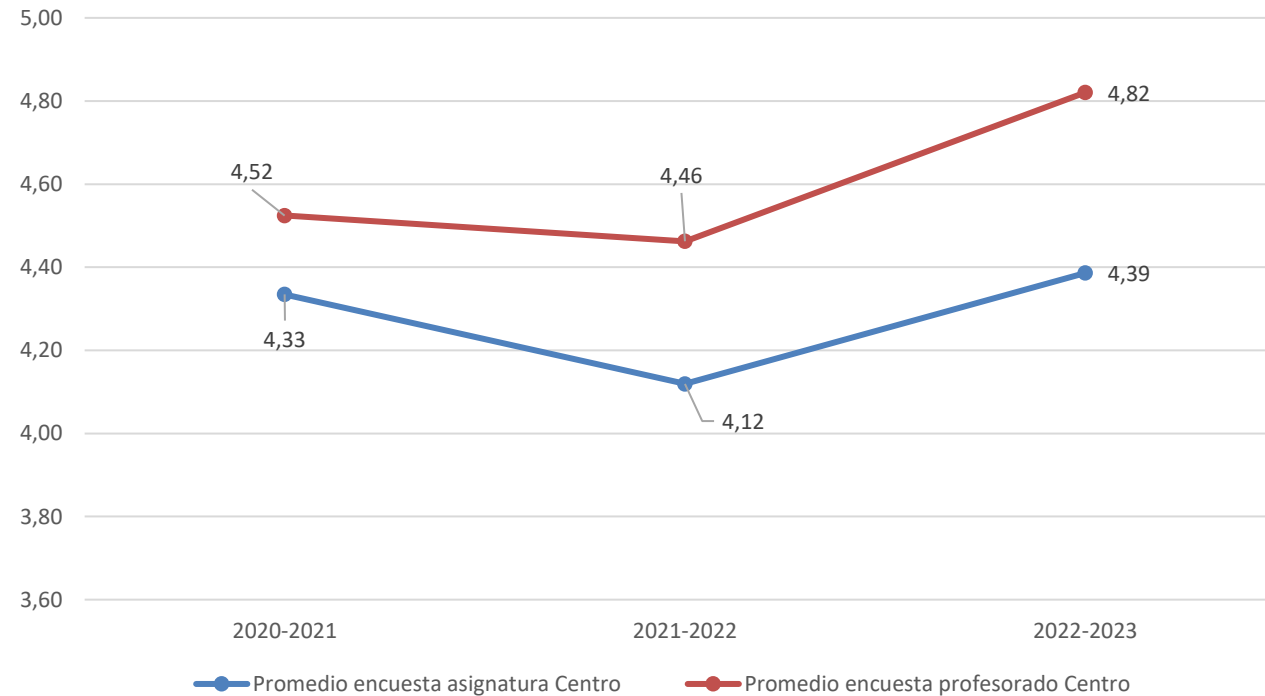


CALIDAD DE LA DOCENCIA Y EL PROFESORADO

Participación MUA: 68,9% (20-21); 40,30% (21-22); 21,51% (22-23).

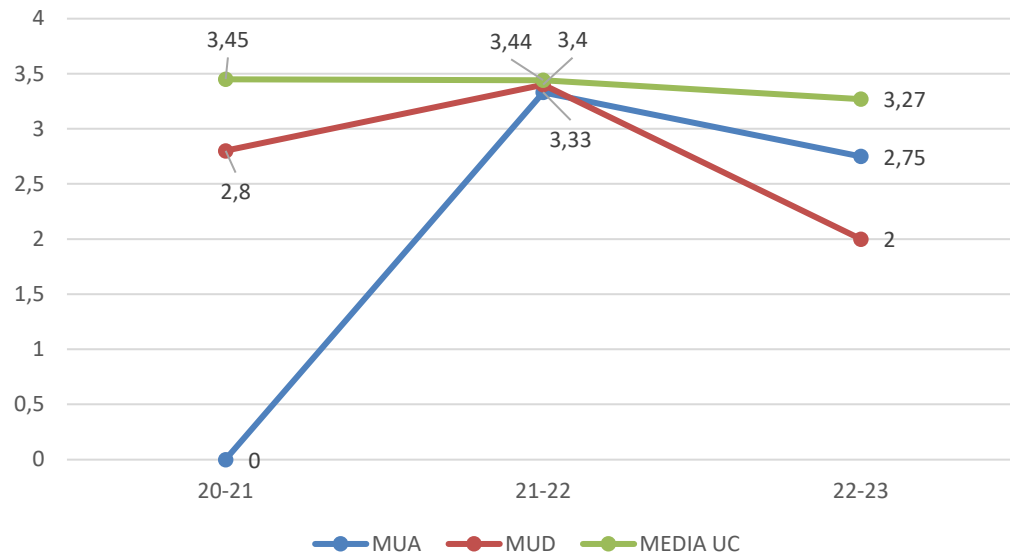
Participación MUD: 24,6% (20-21); 52,16% (21-22); 30% (22-23).

Evolución valoración encuesta de asignatura y profesorado

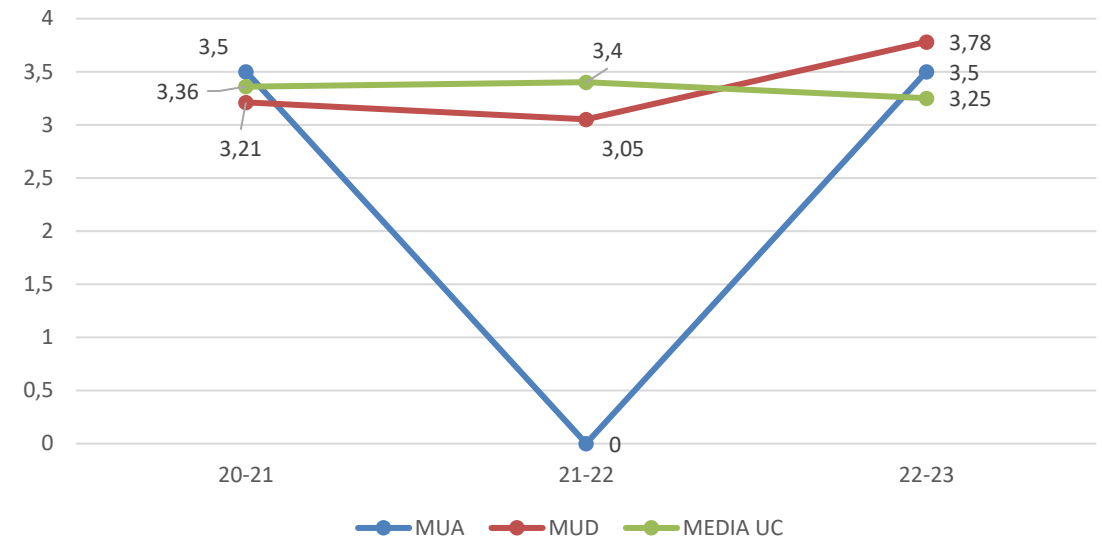


SATISFACCIÓN CON LA TITULACIÓN

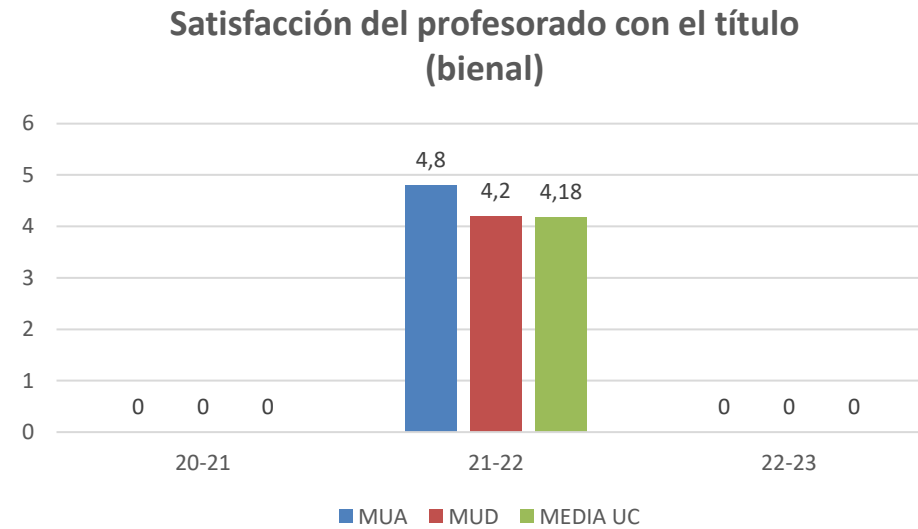
Satisfacción global de los estudiantes con el título



Satisfacción de los egresados con el título

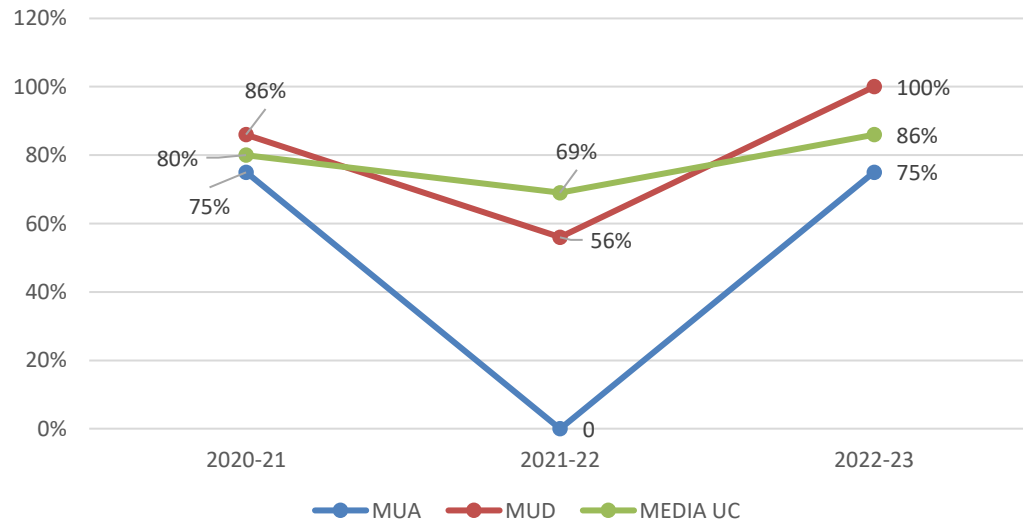


SATISFACCIÓN CON LA TITULACIÓN

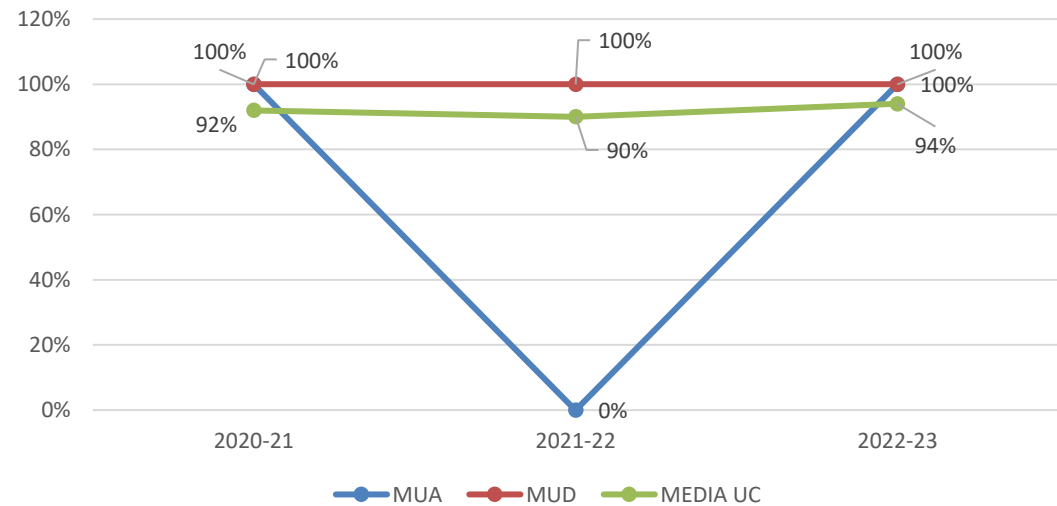


INSERCIÓN LABORAL AL AÑO DE FINALIZAR

Evolución del porcentaje de egresados que trabajan o han trabajado al año de finalizar los estudios

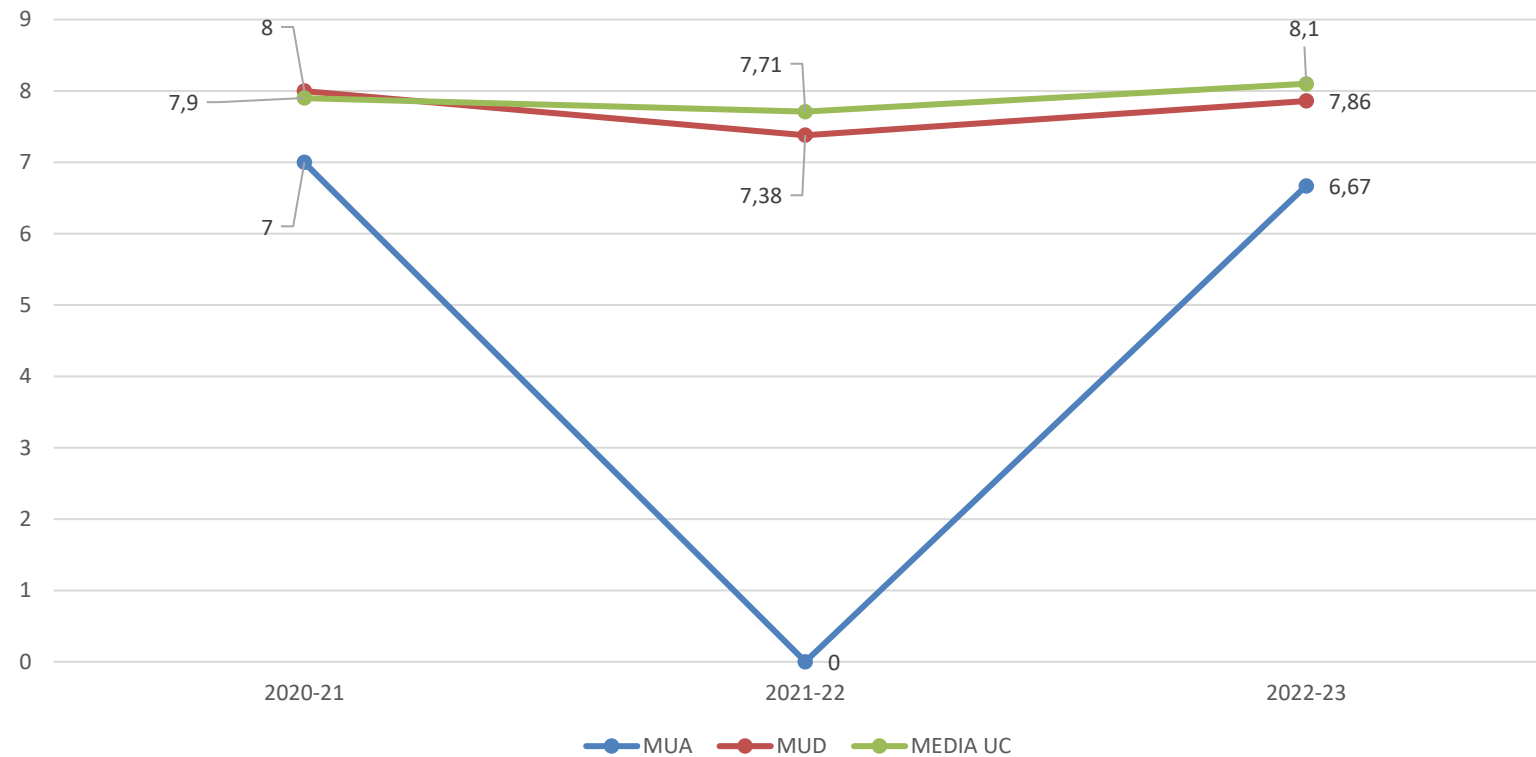


Evolución del porcentaje de egresados en el año anterior a los que se les ha exigido titulación universitaria para acceder al empleo



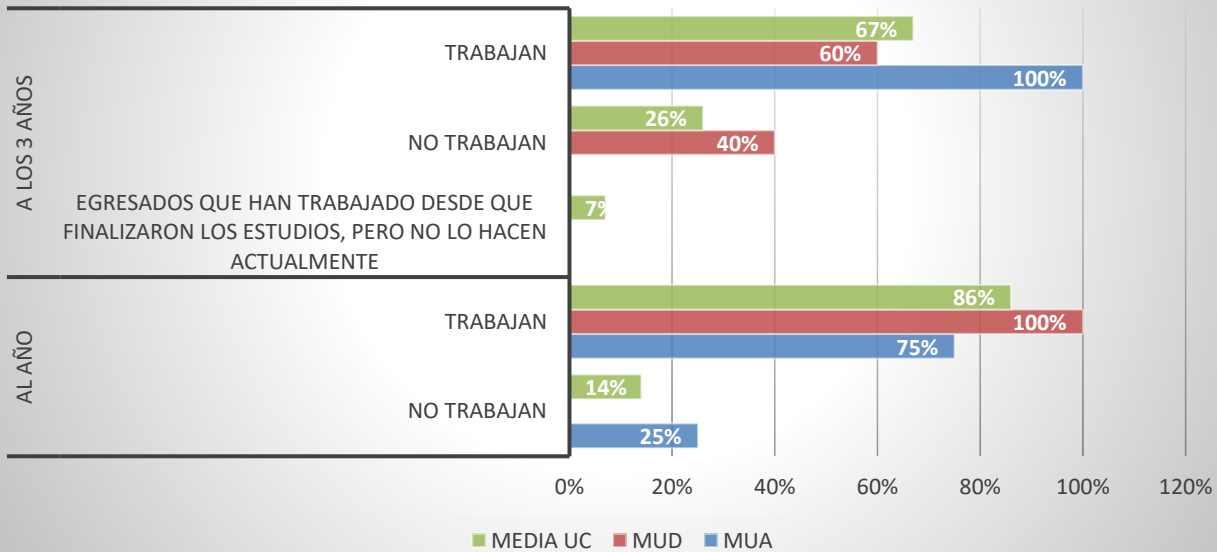
INSERCIÓN LABORAL

Evolución de la satisfacción de los egresados con su empleo al año de finalizar

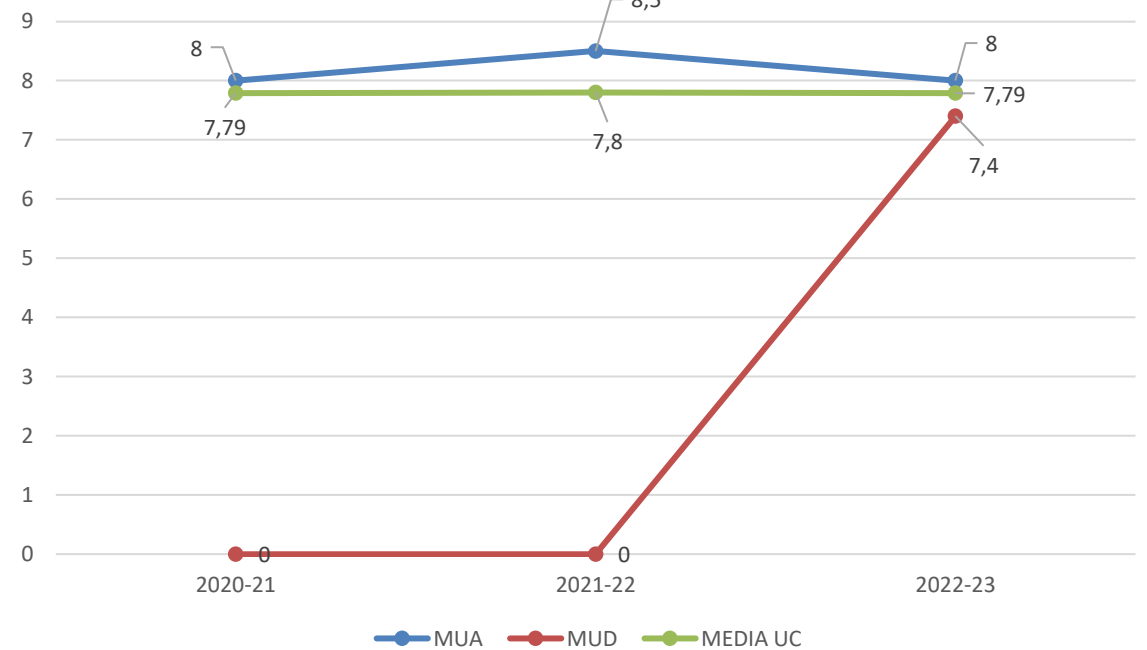


INSERCIÓN LABORAL A LOS TRES AÑOS DE FINALIZAR

Comparativa de la inserción laboral de los egresados al año y a los tres años de finalizar los estudios



Evolución de la satisfacción de los egresados con su empleo a los tres años de finalizar

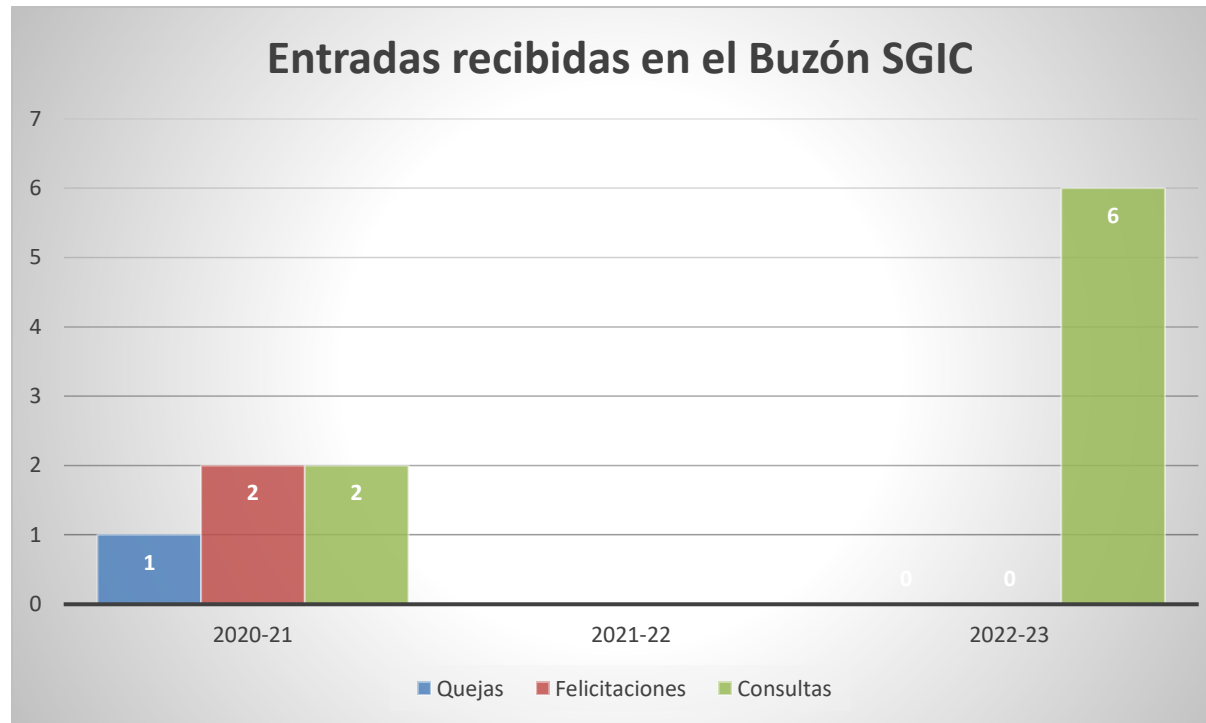


- El número total de estudiantes de nuevo ingreso de máster del centro de los tres últimos cursos ha sido: 43 (20-21), 43 (21-22) y 17 (22-23)
- Las titulaciones de máster del centro cuentan con una presencia bastante equilibrada en cuanto al porcentaje de hombres y mujeres, al igual que ocurre con los másteres de UC. No obstante, aunque la diferencia es pequeña, el máster MUA es más cursado por mujeres mientras que el master MUD es más cursado por hombres.
- Los indicadores y resultados académicos se mantienen estables en la evolución de los 3 últimos cursos. La duración media de los estudios se mantiene a lo largo de los años en el rango de 1 a 1,3 años en ambos másteres. A través de estos indicadores y de los resultados académicos se pone en evidencia que el estudiantado accede a las titulaciones con un perfil adecuado y no presenta dificultades para cursar los grados.
- La valoración media de la encuesta sobre las asignaturas es muy positiva, siendo ligeramente mayor en MUD. No obstante, el promedio del centro en dicha satisfacción se sitúa por encima del promedio UC. Por su parte, en el curso 22-23 la totalidad de asignaturas en ambos másteres, fueron valoradas como muy favorables (puntuaciones superiores a 3,5 en una escala de 5).

- De igual forma, la valoración media de las encuestas sobre el profesorado es muy positiva, siendo en este caso ligeramente superior en MUA. El promedio del centro en dicha satisfacción se sitúa por encima del promedio UC. Por su parte, en el curso 22-23 la totalidad de profesores en ambos másteres, fueron valorados como muy favorables (puntuaciones superiores a 3,5 en una escala de 5).
- Respecto a la satisfacción con la titulación, no existen datos de MUA para el curso 20-21 sobre los estudiantes con el título, ni datos MUD para el curso 21-22 sobre egresados con el título. No obstante, sobre los datos del curso 22-23, en ambos másteres, se observa mayor satisfacción con el título al año de haber finalizado los estudios.
- La satisfacción del PDI tiene carácter bienal por lo que no existen datos sobre el curso en análisis 2022-23.
- En relación con la inserción laboral, se observa que en los últimos 3 años, entre el 75% y 100% de egresados trabajan o han trabajado al año de finalización de los estudios, en ambos grados. Además, la titulación universitaria fue exigida a todos los egresados en su totalidad.

- Por su parte, al año de finalizar ambos másteres, la mayor parte de egresados están trabajando, aunque comparando con los porcentajes a los 3 años de finalizar, se observa un aumento en MUA, y un descenso en MUD.
- Nota: No existen datos de MUA sobre los egresados al año de finalizar los estudios para el curso 21-22. No existen datos de MUD sobre egresados a los tres años de finalizar los estudios para los cursos 20-21 y 21-22.

5. RECLAMACIONES Y SUGERENCIAS



6. PLAN DE MEJORAS CURSO 22-23 (ANTERIOR)

- Es la primera vez que se elabora el informe del SGIC de centro.
- A continuación , se detalla el enlace para acceder a los informes de las titulaciones que recogen los planes de mejora de cada una de las titulaciones.

[INFORMES DE SEGUIMIENTO DE LAS TITULACIONES](#)

6. PLANES DE MEJORAS CURSO 23-24

DIAGNÓSTICO	OBJETIVO	DESCRIPCIÓN DE LA ACCIÓN	INDICADORES O EVIDENCIAS	RESPONSABLE
Ausencia de datos de encuesta de satisfacción de Prácticas Externas en el curso 22-23.	Obtener datos sobre satisfacción relativa a las prácticas externas.	Incluir la encuesta de Satisfacción de Prácticas Externas (alumnado y tutor externo de la entidad colaboradora) dentro de los procedimientos internos del centro.	Resultados de los datos de la encuesta.	Coordinación de Calidad
Necesidad de mejorar el espacio debido al aumento del número de profesorado a tiempo completo y dotar de privacidad a coordinación docente para llevar a cabo su actividad.	Mejorar el espacio del profesorado/coordinaciones docentes	Redistribuir el espacio y generar nuevos despachos para coordinación docente	Tener el espacio habilitado (Si/no)	Gerencia
Incluir asignatura de Simulación en las titulaciones de Fisioterapia y Logopedia.	Aumentar la Calidad del aprendizaje del estudiante	Creación del espacio de Simulación Incluir la asignatura de Simulación en la adaptación de las memorias al nuevo Real Decreto.	Tener el espacio habilitado (Si/no) Memoria adaptada	Gerencia Dirección
Demanda del alumnado sobre la climatización de las aulas	Mejorar la climatización	Acondicionamiento de las aulas.	Tener las aulas acondicionadas (Si/no)	Gerencia

6. PLANES DE MEJORAS CURSO 23-24

DIAGNÓSTICO	OBJETIVO	DESCRIPCIÓN DE LA ACCIÓN	INDICADORES O EVIDENCIAS	RESPONSABLE
Necesidad de seguir aumentando el número de profesores doctores en las titulaciones,	Aumentar el número de profesores doctores.	<ul style="list-style-type: none"> - Potenciar la participación de los profesores en las acciones planteadas por la Comisión de Investigación (seminarios, formación...) - Realizar reuniones de información y asesoramiento del delegado de investigación con los profesores que se estén doctorando. Divulgar las acciones de investigación de los profesores doctores. - Potenciar la información sobre la necesidad de seguir la carrera académica mediante el doctorado, a los profesores no doctores, y a su vez hacerlos conscientes del tiempo del que disponen para su dedicación a la investigación. - Fomentar grupos de trabajo entre los profesores, con el objetivo de incrementar las actividades investigadoras del centro. - Favorecer a los doctorandos la asistencia a cursos de formación 	<p>Número de profesores doctores</p> <p>Acciones realizadas (actas, memoria de investigación, etc)</p>	Dirección, Coordinación de Investigación